



รายงานผลการประเมินตนเองของสถานศึกษา
(Self - Assessment Report : SAR)
ระดับปฐมวัย
ปีการศึกษา ๒๕๖๔

รหัสสถานศึกษา ๓๐๕๗๖๐๕๗๐๔

ศูนย์พัฒนาเด็กเล็กบ้านดง
เลขที่ ๒๔๙/๑ แขวง/ตำบล โป่งงาม
เขต/อำเภอแม่สาย จังหวัดเชียงราย

คำนำ

รายงานผลการประเมินตนเองของสถานศึกษาฉบับนี้ เป็นการสรุปผลการดำเนินงานในรอบปี การศึกษา พ.ศ. ๒๕๖๔ ของศูนย์พัฒนาเด็กเล็กบ้านดง ที่สะท้อนให้เห็นภาพความสำเร็จที่เกิดขึ้นตามบริบทของ ศูนย์พัฒนาเด็กเล็ก ซึ่งมีองค์ประกอบ ๒ ส่วน ได้แก่ ส่วนที่ ๑ บทสรุปของผู้บริหาร ส่วนที่ ๒ รายงานผลการ ประเมินตนเอง และภาคผนวก โดยมีวัตถุประสงค์ เพื่อนำเสนอรายงานผลการจัดการศึกษาในรอบปี ๒๕๖๔ ซึ่งเป็นข้อมูลในการวางแผนพัฒนาคุณภาพของศูนย์พัฒนาเด็กเล็ก และเป็นการเตรียมความพร้อมในการประเมิน คุณภาพภายนอกต่อไป



สารบัญ

คำนำ

สารบัญ

บทสรุปผู้บริหาร

ส่วนที่ ๑ ข้อมูลพื้นฐานของสถานศึกษา

ตอนที่ ๑ ข้อมูลทั่วไป

ตอนที่ ๒ ข้อมูลครูและบุคลากร

ตอนที่ ๓ ข้อมูลผู้เรียน

ตอนที่ ๔ สรุปข้อมูลผลสัมฤทธิ์ทางการเรียนระดับสถานศึกษา

ส่วนที่ ๒ ผลการประเมินตนเองของสถานศึกษา

มาตรฐานที่ ๑ การบริหารจัดการสถานพัฒนาเด็กปฐมวัย

มาตรฐานที่ ๒ ครู/ผู้ดูแลเด็กให้การดูแล และจัดประสบการณ์การเรียนรู้และการเล่นเพื่อพัฒนาเด็กปฐมวัย

มาตรฐานที่ ๓ คุณภาพของเด็กปฐมวัย

ภาคผนวก

- มาตรฐานการศึกษาและค่าเป้าหมายความสำเร็จของสถานศึกษา
- คำสั่งแต่งตั้งคณะกรรมการประกันคุณภาพภายในสถานศึกษา
- ผลการประเมินภายนอกรอบสาม
- คำสั่งแต่งตั้งคณะทำงานจัดทำรายงานผลการประเมินตนเองของสถานศึกษา

ส่วนที่ ๑ ข้อมูลพื้นฐานของสถานศึกษา

ตอนที่ ๑ ประวัติและข้อมูลพื้นฐานของสถานศึกษา

ศูนย์พัฒนาเด็กเล็กบ้านดง รหัส ๓๐๕๗๖๐๕๗๐๔ ที่ตั้ง ๒๔๙/๑ หมู่ที่ ๒ ตำบลโป่งงาม อำเภอแม่สาย จังหวัดเชียงราย สังกัด องค์การบริหารส่วนตำบลโป่งงาม โทรศัพท์ ๐๘๑-๕๙๔๕๖๔๕ email nongkran.jaipinta@hotmail.com website.....
ได้รับอนุญาตจัดตั้งเมื่อ วันที่ ๑๑ มีนาคม พ.ศ. ๒๕๔๒
เปิดสอนระดับชั้น ประถมวัย จำนวนนักเรียน ๘๐ คน จำนวนบุคลากรของศูนย์พัฒนาเด็กเล็ก ๕ คน

สภาพทั่วไป

ศูนย์พัฒนาเด็กเล็กบ้านดง ตั้งอยู่หมู่ที่ ๒ ตำบลโป่งงาม อำเภอแม่สาย จังหวัดเชียงราย จัดตั้งโดยกรมพัฒนาชุมชนและพ่อแม่พี่น้องบ้านดงทุกท่านโดยการนำของพ่อหลวงสมศักดิ์ พรหมฤทธิ์วงศ์ ผู้ใหญ่บ้านคำตัน กิ่งออน สมาชิกองค์การบริหารส่วนตำบลโป่งงาม ได้รับความอนุเคราะห์จาก พระสุเทพ วิริโย เจ้าอาวาสวัดบ้านดง ให้ใช้ศาลาบาตรเปิดทำการชั่วคราว โดยเปิดสอนเมื่อวันที่ ๒ พฤศจิกายน พ.ศ. ๒๕๔๑ เริ่มมีเด็กเข้ารับการเลี้ยงดู มีพี่เลี้ยงเด็กจำนวน ๒ คน คือนางสายรุ้ง พุทธาเศษ และนางบานเย็น จันทาพูน ต่อมาชาวบ้านได้ร่วมแรงร่วมใจกันสร้างอาคารขึ้นที่หน้าวัด ๑ หลัง เปิดทำการสอนเมื่อวันที่ ๑๑ มีนาคม พ.ศ. ๒๕๔๒ มีพี่เลี้ยงดูแลเด็กจำนวน ๑ คน คือ นางวรรณภา บุญยวง และเมื่อ พ.ศ. ๒๕๔๗ ศูนย์พัฒนาเด็กเล็กบ้านดงได้รับการถ่ายโอนจากกรมพัฒนาชุมชน ให้กับองค์การบริหารส่วนตำบลโป่งงามเป็นผู้ดูแลจนถึงปัจจุบัน มีพี่เลี้ยงเด็กจำนวน ๒ อัตรา คือ นางสาวสายเพชร ไช้กา และนางสาวศรีพรรณ วงศ์ราช โดยรับเด็กที่มีอายุระหว่าง ๒ ปี ถึง ๕ ปี การจัดกิจกรรมการเรียนการสอนเน้นการส่งเสริมพัฒนาการของเด็กทั้ง ๔ ด้าน คือ ด้านร่างกาย ด้านอารมณ์ จิตใจ ด้านสังคม และด้านสติปัญญา เพื่อให้เด็กมีพัฒนาการเหมาะสมกับวัย และเติบโตอย่างมีศักยภาพต่อไปในอนาคต ต่อมาในปี พ.ศ. ๒๕๕๐ ได้มีผู้ดูแลเด็ก ๑ อัตรา คือ นางสาวนิจิพร ปาริวงค์ ในปีพ.ศ. ๒๕๕๔ มีครูผู้ดูแลเด็ก มาปฏิบัติหน้าที่ศูนย์พัฒนาเด็กเล็กบ้านดง เพิ่มอีก ๑ อัตรา คือ นางกนกพร ใจปิ่นตา ปี พ.ศ ๒๕๕๕ มีผู้ดูแลเด็กมาปฏิบัติงานจำนวน ๑ อัตรา คือ นางพรทิพย์ นาใจ ปีพ.ศ. ๒๕๕๘ มีผู้ดูแลเด็กมาปฏิบัติงานจำนวน ๑ อัตราคือ นางจิราภัทร เขื่อนคำแสน

ปัจจุบันมีบุคลากรทั้งสิ้นจำนวน ครู ๑ คน คือนางกนกพร ใจปิ่นตา ครูผู้ดูแลเด็ก ๒ คน คือ นางพรทิพย์ นาใจ และนางจิราภัทร สุทธิวงค์ พนักงานทั่วไป ๑ คน คือ นางกัญญาณัฐ ห้าวหาญ จ้างเหมาบริการจำนวน ๑ คน คือ นางมนฤดี ตาวงค์ และผู้ประกอบอาหาร ๑ คน คือ นางสาวชีว์ฟาง แซ่ห่อ

มีเนื้อที่ทั้งหมดประมาณ ๘๐ ตารางวา มีอาณาเขตติดต่อ ดังนี้

ทิศเหนือ	ติดต่อกับ	หมู่บ้าน สันทรายปู้ยี่
ทิศใต้	ติดต่อกับ	หมู่บ้าน บ้านถ้ำสันติสุข ม.๔
ทิศตะวันออก	ติดต่อกับ	หมู่บ้าน บ้านถ้ำ ม. ๑๒
ทิศตะวันตก	ติดต่อกับ	หมู่บ้าน บ้านดง ม. ๒

จำนวนหมู่บ้านในเขตบริการของศูนย์พัฒนาเด็กเล็กบ้านดง

ศูนย์พัฒนาเด็กเล็กบ้านดง มีหมู่บ้านในเขตบริการ ๔ หมู่บ้าน คือ บ้านดง หมู่ที่ ๒ ตำบลโป่งงาม บ้านถ้ำสันติสุข หมู่ที่ ๔ ตำบลโป่งงาม บ้านสันทราย หมู่ที่ ๔ ตำบลโป่งผา บ้านสันป่าสัก หมู่ที่ ๗ ตำบลโป่งผา ดังนี้

การวิเคราะห์สภาพแวดล้อมภายใน ภายนอก (SWOT Analysis)

ปัจจัยภายใน	จุดแข็ง	จุดอ่อน	ปัจจัยภายนอก	โอกาส	อุปสรรค
๑.การบริหารจัดการศูนย์พัฒนาเด็กเล็ก	<ul style="list-style-type: none"> -การบริหารจัดการแบบการมีส่วนร่วม -การบริหารงบประมาณในการดำเนินงาน - การบริหารงานบุคคล -การบริหารจัดการสถานศึกษา 	<ul style="list-style-type: none"> -กระบวนการบริหารจัดการอย่างเป็นระบบ 	๑ ด้านงบประมาณ	-มีงบประมาณในการบริหารสถานศึกษาเพียงพอ	-ไม่มีเจ้าหน้าที่รับผิดชอบงานด้านการเงินและบัญชีที่มีความสามารถโดยตรง
๒. งานบุคลากร	<ul style="list-style-type: none"> - บุคลากรได้มีจบการศึกษา ระดับปริญญาตรีสาขาการศึกษาปฐมวัย - ได้รับการส่งเสริมด้านการฝึกอบรมสัมมนา/การศึกษา 	<ul style="list-style-type: none"> - จำนวนบุคลากรมีสัดส่วนไม่ตรงตามมาตรฐานที่กำหนด -บุคลากรมีภาระงานที่เพิ่มขึ้นมากกว่าเดิม ทั้งงานในหน้าที่และงานที่ได้รับมอบหมาย 	๒. ด้านการมีส่วนร่วมของชุมชนและสังคม	-การจัดการศึกษาโดยการมีส่วนร่วมของชุมชน	-การพัฒนาการจัดการศึกษาโดยการมีส่วนร่วมจากทุกภาคส่วน

	ดูงาน				
๓. งานอาคาร สถานที่ สิ่งแวดล้อมและความ ปลอดภัย	- มีอาคารที่ตั้งเหมาะสม - มีสภาพแวดล้อมที่ ปลอดภัย	-ข้อจำกัดของพื้นที่ อาคารไม่ เป็นสัดส่วนตามมาตรฐาน	๓.ด้านบริบท สภาพแวดล้อม	-บริเวณที่ตั้งอยู่ใน บริเวณชุมชน สามารถติดต่อ ประสานงานได้ สะดวก	- ข้อจำกัดของพื้นที่ ศูนย์พัฒนาเด็กเล็ก
๔. งานวิชาการกิจกรรมตาม หลักสูตร	- มีการจัดทำหลักสูตร สถานศึกษาและการจัดทำ แผนการจัดประสบการณ์ การเรียนรู้	-กระบวนการวางแผนการ ดำเนินงานยังไม่เป็นระบบ	๔. ด้านบุคลากรที่มี ความรู้ความสามารถ	-การมีส่วนร่วมในการ พัฒนาหลักสูตร สถานศึกษา	-การใช้เทคโนโลยี สารสนเทศ
๕. งานการมีส่วนร่วม และ การ สนับสนุนจากชุมชน	- ผู้ปกครอง ชุมชนให้การ สนับสนุนการจัดกิจกรรม ต่างๆ เป็นอย่างดี	-การจัดให้มีกระบวนการการมี ส่วนร่วม	๕.ด้านศาสนา วัฒนธรรมประเพณี	-การจัดกิจกรรมการ เรียนรู้จากภูมิปัญญา ท้องถิ่น	ความแตกต่างทาง ศาสนาและ วัฒนธรรม
๖. งานส่งเสริมพัฒนา เครือข่ายเด็กปฐมวัย	- ครู ผู้ดูแลเด็กมีการ แลกเปลี่ยนเรียนรู้ในการ ปฏิบัติงานสม่ำเสมอ	- ภาระงานของครู ผู้ดูแลเด็กที่ เพิ่มขึ้น	๖.ด้านเครือข่าย ครู ผู้ดูแลเด็ก	-การสร้างเครือข่าย การพัฒนาเด็ก	-โอ ก า ส ใน ก า ร แลกเปลี่ยนความ คิดเห็นร่วมกัน

วิสัยทัศน์

พัฒนาการสมวัย ใส่ใจการเรียนรู้ ควบคู่คุณธรรม น้อมนำเศรษฐกิจพอเพียง

พัฒนาการสมวัย หมายถึง พัฒนาการด้านร่างกาย อารมณ์ จิตใจ สังคม สติปัญญา เหมาะสมตามวัย
ใส่ใจการเรียนรู้ หมายถึง มีความกระตือรือร้นในการเรียนรู้สิ่งต่างรอบตัว

ควบคู่คุณธรรม หมายถึง ความดีงามที่ถูกปลูกฝังขึ้นในจิตใจ มีความกตัญญู ขยัน ประหยัด ซื่อสัตย์ สามัคคี มีวินัย มีน้ำใจ เป็นต้น จนเกิดจิตสำนึกที่ดี มีความรับผิดชอบต่อตนเอง **น้อมนำเศรษฐกิจพอเพียง** หมายถึง การจัดกิจกรรมการเรียนรู้ปรัชญาเศรษฐกิจพอเพียงเป็น กระบวนการเรียนรู้ที่เด็กได้รับประสบการณ์ตรงส่งเสริมให้เด็กได้ซึมซับความรู้เกี่ยวกับเศรษฐกิจพอเพียง

พันธกิจ

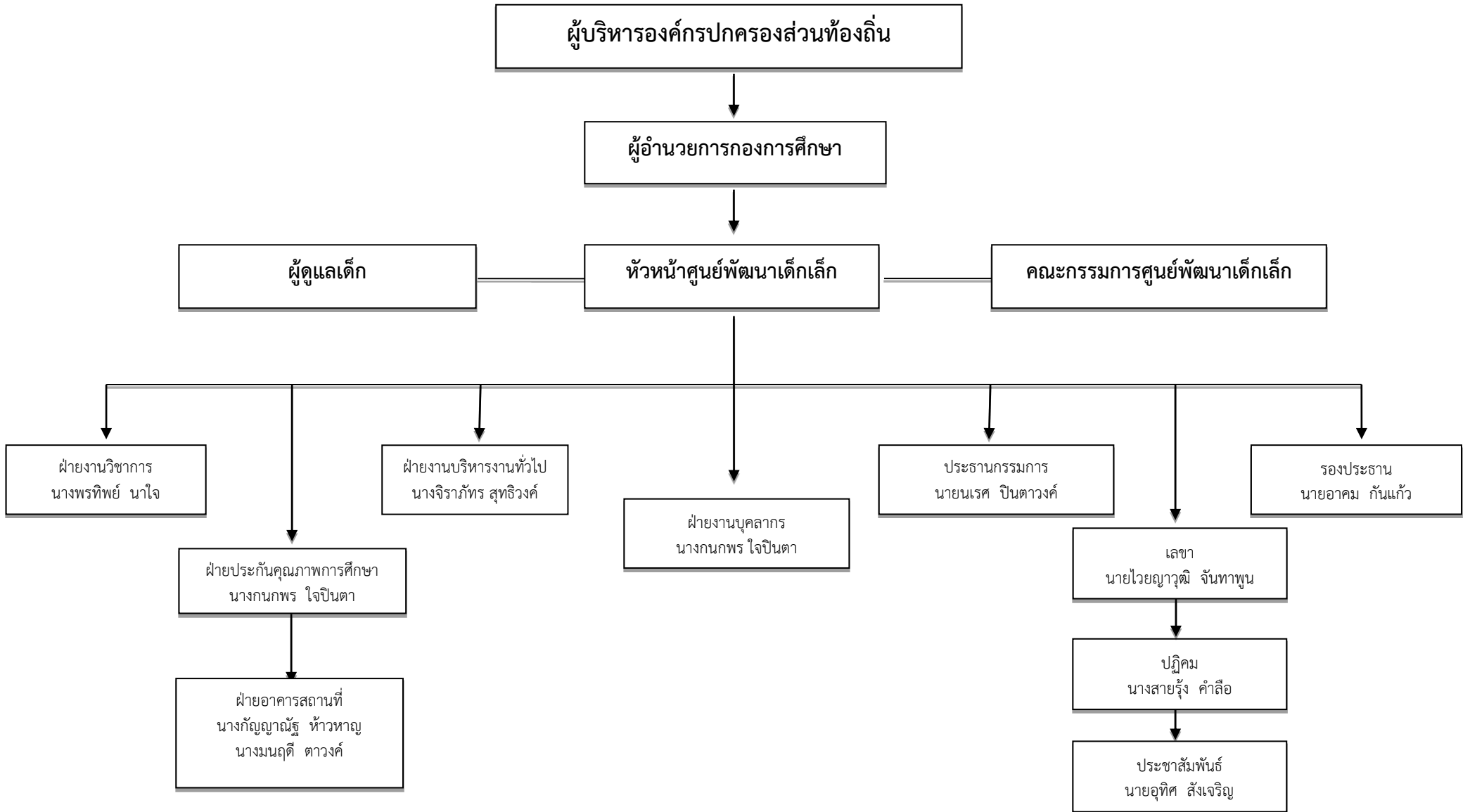
๑. การดำเนินงานในศูนย์พัฒนาเด็กเล็กให้เป็นไปตามกฎ ระเบียบ ข้อบังคับ นโยบาย และแผนงาน จัดทำแผนงานโครงการ งบประมาณในการส่งเสริมพัฒนาศูนย์พัฒนาเด็กเล็กทุกด้านอย่างต่อเนื่อง
๒. การปรับปรุง ซ่อมแซม อาคารสถานที่ ให้มีความมั่นคงปลอดภัย และการปรับปรุง ภูมิทัศน์ที่เอื้อต่อการเรียนรู้ของเด็กทั้งภายในและภายนอก
๓. การพัฒนาหลักสูตรให้สอดคล้องกับบริบท สังคม วัฒนธรรม และความเปลี่ยนแปลงทางสังคม การจัดทำแผนการจัดประสบการณ์ การวัดประเมินผลการเรียนรู้ การพัฒนาสื่อ นวัตกรรม เด็กปฐมวัย
๔. การส่งเสริม สนับสนุนให้ชุมชนได้มีส่วนร่วมในการจัดการศึกษาเด็กปฐมวัยในด้านต่างๆ การแลกเปลี่ยนความรู้ประสบการณ์ในการพัฒนาเด็ก ระดมทรัพยากรเพื่อการศึกษา และพัฒนา ศูนย์พัฒนาเด็กเล็ก
๕. การส่งเสริมการสร้างเครือข่าย ความร่วมมือในการพัฒนาเด็กปฐมวัย

เป้าประสงค์

ศูนย์พัฒนาเด็กเล็กบ้านดง มีแนวทางการบริหารจัดการศูนย์พัฒนาเด็กเล็กตามมาตรฐานการดำเนินงานศูนย์พัฒนาเด็กเล็กองค์การปกครองส่วนท้องถิ่นรวม ๖ ด้าน ดังต่อไปนี้

- ด้านที่ ๑ ด้านบุคลากร และด้านบริหารจัดการศูนย์พัฒนาเด็กเล็ก
- ด้านที่ ๒ ด้านอาคารสถานที่ สิ่งแวดล้อม และความปลอดภัย
- ด้านที่ ๓. ด้านวิชาการ และกิจกรรมตามหลักสูตร
- ด้านที่ ๔. ด้านการมีส่วนร่วม และการสนับสนุนจากชุมชน
- ด้านที่ ๕. ด้านงานธุรการ (การเงินและพัสดุ)

โครงสร้างการบริหารงานศูนย์พัฒนาเด็กเล็กบ้านดง



ตอนที่ ๒ ข้อมูลครูและบุคลากร

๒.๑ ระดับการศึกษา/ จำนวนครูและบุคลากร

ประเภทบุคลากร	(คน)	ระดับการศึกษา (คน)			
		ต่ำกว่า ป.ตรี	ป.ตรี	ป.โท	ป.เอก
หัวหน้าศูนย์พัฒนาเด็กเล็ก					
ครู (ข้าราชการ)				๑	
ครู (อัตราจ้าง)				๓	
ผู้ช่วยครูผู้ดูแลเด็ก				๑	
นักการภารโรง					
อื่นๆ.....					

๒.๒ ข้อมูลครูผู้สอนและบุคลากรจำแนกตามวิชาเอก/ระดับชั้นที่สอน/ภาระงานต่อสัปดาห์/ชั่วโมงอบรม

ที่	ชื่อ-นามสกุล	ตำแหน่ง	วุฒิ	สาขาวิชา	ระดับชั้นที่สอน	งานนอกเหนืองานสอน (ชม./สัปดาห์)	ชั่วโมงอบรม
๑.	นางกนกพร ใจปิ่นตา	ครู	ป.โท	บริหารการศึกษา	เตรียมอนุบาล ๒	๑๐	
๒.	นางพรทิพย์ นาใจ	ผู้ดูแลเด็ก	ป.ตรี	การศึกษาปฐมวัย	เตรียมอนุบาล ๒	๘	
๓.	นางจิราภัทร สุทธิวงศ์	ผู้ดูแลเด็ก	ป.ตรี	การศึกษาปฐมวัย	เตรียมอนุบาล ๑	๘	
๔.	นางกัญญาณัฐ ห้าวหาญ	ผู้ดูแลเด็ก	ปวช.	การขาย	เตรียมอนุบาล ๑	๕	
๕.	นางมฤดี ดาวงค์	จ้างเหมาบริการ	ปวช.	-	เตรียมอนุบาล ๑	๕	

หมายเหตุ : การคิดชั่วโมงภาระงานนอกเหนืองานสอน

- ผู้ช่วยผู้อำนวยการฝ่ายต่าง ๆ /หัวหน้ากลุ่มสาระฯ/หัวหน้าสายชั้น หัวหน้างาน/ครูประจำชั้น นับเป็น ๑๕ ชั่วโมง
- ผู้ช่วยหัวหน้าฝ่ายวิชาการ ๑๐ นับเป็นชั่วโมง
- ยืนเวร (เช้า+เย็น+หน้าเสาธง) นับเป็น ๓ ชั่วโมง
- ดูแลนักเรียนที่มีความต้องการพิเศษ ที่มีใบรับรองแพทย์ ๑ คน นับเป็น ๒ ชั่วโมง
- นิเทศ ให้คำปรึกษา เป็นครูพี่เลี้ยงนักศึกษาฝึกประสบการณ์วิชาชีพรู ๑ คน นับเป็น ๑ ชั่วโมง
- ควบคุมการซ่อมวงดนตรีนอกเวลาสอน นับชั่วโมงตามจริงต่อสัปดาห์ (ไม่นับรวมกับชมรมหลังเลิกเรียน)

- ภาระงานต่าง ๆ ที่เป็นความร่วมมือระหว่างหน่วยงานภายนอก สามารถระบุชั่วโมงตามที่ระเบียบมหาวิทยาลัยกำหนด โดยให้ระบุรายละเอียดแนบท้าย แต่ให้นับเป็นชั่วโมงการปฏิบัติงานจริงตามเวลาราชการ (ไม่เกิน ๔๐ ชั่วโมง /สัปดาห์)

๑.๓ ข้อมูลผู้เรียน

จำนวนผู้เรียน ปีการศึกษา ๒๕๖๓ รวม ๘๘ คน (ข้อมูล ณ วันที่ ๑ ธ.ค. ๒๕๖๓)

ระดับชั้นเรียน	จำนวน	จำนวนห้อง	เพศ		รวม	เฉลี่ยต่อห้อง
	ครู		ชาย	หญิง		
ห้องเตรียมอนุบาล ๑	๓	๑	๒๘	๒๖	๓๔	
ห้องเตรียมอนุบาล ๒	๒	๒	๒๘	๒๖	๕๔	
รวม						

เปรียบเทียบจำนวนผู้เรียน ปีการศึกษา ๒๕๖๐ - ๒๕๖๑ - ๒๕๖๒

ระดับชั้น	ปีการศึกษา		
	๒๕๖๐	๒๕๖๑	๒๕๖๒
ห้องเตรียมอนุบาล ๑	๕๖	๕๗	๕๒
ห้องเตรียมอนุบาล ๒	๓๗	๓๙	๔๓

๑.๔ ข้อมูลผลสัมฤทธิ์ทางการเรียนระดับสถานศึกษา

ร้อยละของผู้เรียนที่มีผลการประเมินพัฒนาการแต่ละด้านในระดับ ๓ ปีการศึกษา ๒๕๖๓ ก่อน ๑ ปี ของที่จะรายงานเล่มปัจจุบัน ตามเกณฑ์ประเมินของศูนย์พัฒนาเด็กเล็กบ้านดง ซึ่งมีความหมายของเกณฑ์ประเมินดังนี้

- ๑ หมายถึง พอใช้
- ๒ หมายถึง ดี
- ๓ หมายถึง ดีมาก

ระดับชั้น	ผลการประเมินพัฒนาการผู้เรียนด้าน				ครบทั้ง ๔ ด้าน
	ร่างกาย	อารมณ์ จิตใจ	สังคม	สติปัญญา	
ห้องเตรียมอนุบาล ๑	ร้อยละ ๘๐	ร้อยละ ๘๐	ร้อยละ ๘๐	ร้อยละ ๘๐	ร้อยละ ๘๐
ห้องเตรียมอนุบาล ๒	ร้อยละ ๘๐	ร้อยละ ๘๐	ร้อยละ ๘๐	ร้อยละ ๘๐	ร้อยละ ๘๐

ร้อยละของผู้เรียนที่มีผลการประเมินพัฒนาการแต่ละด้านในระดับ ๓ ปีการศึกษาเล่มปัจจุบัน....ตามเกณฑ์ประเมินของศูนย์พัฒนาเด็กเล็กบ้านดง ซึ่งมีความหมายของเกณฑ์ประเมินดังนี้

- ๑ หมายถึง พอใช้
- ๒ หมายถึง ดี
- ๓ หมายถึง ดีมาก

ระดับชั้น	ผลการประเมินพัฒนาการผู้เรียนด้าน				ครบทั้ง ๔ ด้าน
	ร่างกาย	อารมณ์ จิตใจ	สังคม	สติปัญญา	
ห้องเตรียมอนุบาล ๑	ร้อยละ ๑๐๐	ร้อยละ ๑๐๐	ร้อยละ ๑๐๐	ร้อยละ ๑๐๐	ร้อยละ ๑๐๐
ห้องเตรียมอนุบาล ๒	ร้อยละ ๑๐๐	ร้อยละ ๑๐๐	ร้อยละ ๑๐๐	ร้อยละ ๑๐๐	ร้อยละ ๑๐๐

๑.๕ ข้อมูลหลักสูตรที่จัดการเรียนการสอน

ศูนย์พัฒนาเด็กเล็กบ้านดงได้จัดการเรียนการสอน เป็นไปตามหลักสูตรสถานศึกษา สอดคล้องกับ วิสัยทัศน์ พันธกิจ เป้าหมาย โดยมีการกำหนดค่าเป้าหมาย ตัวชี้วัดความสำเร็จ และการจัดโครงการ/กิจกรรม เป็นไปตามมาตรฐานการเรียนรู้ ตัวชี้วัด และคุณลักษณะที่พึงประสงค์ โดยจัดการเรียนรู้ด้วยวิธีการ รูปแบบที่หลากหลาย และเหมาะสม เน้นผู้เรียนเป็นสำคัญให้ผู้เรียนเกิดการเรียนรู้ด้วยวิธีการปฏิบัติ ให้เหมาะสมกับวัย เป็นไปตามมาตรฐานคุณลักษณะที่พึงประสงค์ดังนี้

มาตรฐานคุณลักษณะที่พึงประสงค์ สำหรับเด็กอายุ ๓-๖ ปี (พัฒนา ๔ ด้าน ๑๒ มาตรฐาน ๒๙ ตัวบ่งชี้)

หลักสูตรการศึกษาปฐมวัยศูนย์พัฒนาเด็กเล็กบ้านดง ได้กำหนดมาตรฐานคุณลักษณะที่พึงประสงค์จำนวน ๑๒ มาตรฐาน (พัฒนา ๔ ด้าน ๑๒ มาตรฐาน ๒๙ ตัวบ่งชี้) ประกอบด้วยมาตรฐานคุณลักษณะที่พึงประสงค์ ตัวบ่งชี้ และสภาพที่พึงประสงค์ (เพิ่มเติมในหัวข้อสาระการเรียนรู้รายปี)ดังนี้

๑.พัฒนาการด้านร่างกาย ประกอบด้วย ๒ มาตรฐานคือ

มาตรฐานที่ ๑ ร่างกายเจริญเติบโตตามวัยและมีสุขนิสัยที่ดี

ตัวบ่งชี้ที่ ๑.๑ น้ำหนักและส่วนสูงตามเกณฑ์

ตัวบ่งชี้ที่ ๑.๒ มีสุขภาพอนามัย สุขนิสัยที่ดี

ตัวบ่งชี้ที่ ๑.๓ รักษาความปลอดภัยของตนเองและผู้อื่น

มาตรฐานที่ ๒ กล้ามเนื้อใหญ่และกล้ามเนื้อเล็กแข็งแรงใช้ได้อย่างคล่องแคล่วและประสาน สัมพันธ์กัน

ตัวบ่งชี้ที่ ๒.๑ เคลื่อนไหวร่างกายอย่างคล่องแคล่ว ประสานสัมพันธ์และทรงตัวได้

ตัวบ่งชี้ที่ ๒.๒ ใช้มือ-ตาประสานสัมพันธ์กัน

๒.พัฒนาการด้านอารมณ์ จิตใจ ประกอบด้วย ๓ มาตรฐานคือ

มาตรฐานที่ ๓ มีสุขภาพจิตดีและมีความสุข

ตัวบ่งชี้ที่ ๓.๑ แสดงออกทางอารมณ์ได้อย่างเหมาะสม

ตัวบ่งชี้ที่ ๓.๒ มีความรู้สึกที่ดีต่อตนเองและผู้อื่น

มาตรฐานที่ ๔ ชื่นชมและแสดงออกทางศิลปะ ดนตรี และการเคลื่อนไหว

ตัวบ่งชี้ที่ ๔.๑ สนใจ มีความสุขและแสดงออกผ่านงานศิลปะ ดนตรี และการเคลื่อนไหว

มาตรฐานที่ ๕ มีคุณธรรม จริยธรรม และมีจิตใจที่ดีงาม

ตัวบ่งชี้ที่ ๕.๑ ซื่อสัตย์สุจริต

ตัวบ่งชี้ที่ ๕.๒ มีความเมตตากรุณา มีน้ำใจและช่วยเหลือแบ่งปัน

ตัวบ่งชี้ที่ ๕.๓ มีความเห็นอกเห็นใจผู้อื่น

ตัวบ่งชี้ที่ ๕.๕ มีความรับผิดชอบ

๓.พัฒนาการด้านสังคม ประกอบด้วย ๓ มาตรฐานคือ

มาตรฐานที่ ๖ มีทักษะชีวิตและปฏิบัติตนตามหลักปรัชญาของเศรษฐกิจพอเพียง

ตัวบ่งชี้ที่ ๖.๑ ช่วยเหลือตนเองในการปฏิบัติกิจวัตรประจำวัน

ตัวบ่งชี้ที่ ๖.๒ มีวินัยในตนเอง

ตัวบ่งชี้ที่ ๖.๓ ประหยัดและพอเพียง

มาตรฐานที่ ๗ รักธรรมชาติ สิ่งแวดล้อม วัฒนธรรม และความเป็นไทย

ตัวบ่งชี้ที่ ๗.๑ ดูแลรักษาธรรมชาติและสิ่งแวดล้อม

ตัวบ่งชี้ที่ ๗.๒ มีมารยาทตามวัฒนธรรมไทย และรักความเป็นไทย

มาตรฐานที่ ๘ อยู่ร่วมกับผู้อื่นได้อย่างมีความสุขและปฏิบัติตนเป็นสมาชิกที่ดีของสังคมใน

ระบอบประชาธิปไตย อันมีพระมหากษัตริย์ทรงเป็นประมุข

ตัวบ่งชี้ที่ ๘.๑ ยอมรับความเหมือนและความแตกต่างระหว่างบุคคล

ตัวบ่งชี้ที่ ๘.๒ มีปฏิสัมพันธ์ที่ดีกับผู้อื่น

ตัวบ่งชี้ที่ ๘.๓ ปฏิบัติตนเบื้องต้นในการเป็นสมาชิกที่ดีของสังคม

๔. พัฒนาการด้านสติปัญญา ประกอบด้วย ๔ มาตรฐานคือ

มาตรฐานที่ ๙ ใช้ภาษาสื่อสารได้เหมาะสมกับวัย

ตัวบ่งชี้ที่ ๙.๑ สนทนาโต้ตอบและเล่าเรื่องให้ผู้อื่นเข้าใจ

ตัวบ่งชี้ที่ ๙.๒ อ่าน เขียนภาพและสัญลักษณ์ได้

มาตรฐานที่ ๑๐ มีความสามารถในการคิดที่เป็นพื้นฐานการเรียนรู้

ตัวบ่งชี้ที่ ๑๐.๑ มีความสามารถในการคิดรวบยอด

ตัวบ่งชี้ที่ ๑๐.๒ มีความสามารถในการคิดเชิงเหตุผล

ตัวบ่งชี้ที่ ๑๐.๓ มีความสามารถในการคิดแก้ปัญหาและตัดสินใจ

มาตรฐานที่ ๑๑ มีจินตนาการและความคิดสร้างสรรค์

ตัวบ่งชี้ที่ ๑๑.๑ ทำงานศิลปะตามจินตนาการและความคิดสร้างสรรค์

ตัวบ่งชี้ที่ ๑๑.๒ แสดงท่าทางเคลื่อนไหวตามจินตนาการอย่างสร้างสรรค์

มาตรฐานที่ ๑๒ มีเจตคติที่ดีต่อการเรียนรู้และมีความสามารถในการแสวงหาความรู้ได้เหมาะสมกับวัย

ตัวบ่งชี้ที่ ๑๒.๑ มีเจตคติที่ดีต่อการเรียนรู้

ตัวบ่งชี้ที่ ๑๒.๒ มีความสามารถในการแสวงหาความรู้

โครงสร้างของหลักสูตรการศึกษาปฐมวัย

เพื่อให้การจัดการศึกษาเป็นไปตามหลักการ จุดหมายที่กำหนดไว้ให้สถานศึกษา และผู้เกี่ยวข้องกับการเลี้ยงดูเด็กปฏิบัติ ในการจัดทำหลักสูตรสถานศึกษาจึงกำหนดโครงสร้างของหลักสูตรการศึกษาปฐมวัยของศูนย์พัฒนาเด็กเล็กบ้านดง ดังนี้

โครงสร้างหลักสูตรการศึกษาปฐมวัย พุทธศักราช ๒๕๖๐		
ช่วงอายุ	อายุ ๓ - ๖ ปี	
สาระการเรียนรู้	ประสบการณ์สำคัญ	สาระที่ควรเรียนรู้
	- ด้านร่างกาย	- เรื่องราวเกี่ยวกับตัวเด็ก

	<ul style="list-style-type: none"> - ด้านอารมณ์ จิตใจ - ด้านสังคม - ด้านสติปัญญา 	<ul style="list-style-type: none"> - เรื่องราวเกี่ยวกับบุคคลและสถานที่ - แวดล้อมเด็ก - ธรรมชาติรอบตัว - สิ่งต่างๆรอบตัวเด็ก
ระยะเวลาเรียน	จัดการศึกษา ๒ ภาคเรียน : ๑ ปีการศึกษา ชั้นอนุบาลปีที่ ๑ อายุระหว่าง ๓-๔ ปี ชั้นอนุบาลปีที่ ๒ อายุระหว่าง ๔-๕ ปี ไม่น้อยกว่า ๑๘๐ วัน : ๑ ปี ใช้เวลา ๕-๖ ชั่วโมง : ๑ วัน ๒๕-๓๐ ชั่วโมง/สัปดาห์	
หมายเหตุ	๓-๔ ปี มีความสนใจ ๘ - ๑๒ นาที ๔-๕ ปี มีความสนใจ ๑๒ - ๑๕ นาที * กิจกรรมที่ต้องใช้ความคิดในกลุ่มเล็กและกลุ่มใหญ่ ไม่ควรใช้เวลาต่อเนื่องนานเกินกว่า ๒๐ นาที * กิจกรรมที่เด็กมีอิสระเลือกเล่นเสรี เช่น การเล่นตามมุม การเล่นกลางแจ้ง ใช้เวลา ๔๐ - ๖๐ นาที	

กิจกรรมในแต่ละวันของศูนย์พัฒนาเด็กเล็กบ้านดงกำหนดขึ้นโดยมีจุดมุ่งหมายให้เด็กปฐมวัยได้รับการพัฒนาอย่างรอบด้าน ดังนี้

เวลา	กิจกรรม
๐๗.๐๐ - ๐๘.๐๐ น.	รับเด็กรายบุคคล
๐๘.๐๐ - ๐๘.๓๐ น.	เข้าแถว เคารพธงชาติ สวดมนต์
๐๘.๓๐ - ๐๙.๐๐ น.	ตรวจสอบสุขภาพ/ไปห้องน้ำ
๐๙.๐๐ - ๐๙.๒๐ น.	กิจกรรมเคลื่อนไหวและจังหวะ
๐๙.๒๐ - ๐๙.๔๐ น.	กิจกรรมเสริมประสบการณ์
๐๙.๔๐ - ๑๐.๒๐ น.	กิจกรรมศิลปะสร้างสรรค์
๑๐.๒๐ - ๑๐.๔๐ น.	กิจกรรมการเล่นตามมุม
๑๐.๔๐ - ๑๑.๐๐ น.	กิจกรรมการเล่นกลางแจ้ง
๑๑.๐๐ - ๑๑.๓๐ น.	พัก/รับประทานอาหารกลางวัน
๑๑.๓๐ - ๑๒.๐๐ น.	แปรงฟัน
๑๒.๐๐ - ๑๔.๐๐ น.	นอนพักผ่อน
๑๔.๐๐ - ๑๔.๓๐ น.	เก็บที่นอน ล้างหน้า
๑๔.๓๐ - ๑๔.๔๕ น.	พัก/ดื่มนม
๑๔.๔๕ - ๑๕.๐๐ น.	เกมการศึกษา
๑๕.๐๐ - ๑๕.๑๐ น.	สรุป ทบทวนกิจกรรมประจำวัน
๑๕.๑๐ - ๑๖.๐๐ น.	ผู้ปกครองรับนักเรียนกลับบ้าน

หมายเหตุ : การจัดกิจกรรมในแต่ละวัน สามารถปรับเปลี่ยนได้ตามความเหมาะสม

๑.๗ การจัดสภาพแวดล้อม สื่อและแหล่งเรียนรู้ทั้งภายในและภายนอกศูนย์พัฒนาเด็กเล็กบ้านดง

แหล่งเรียนรู้ภายใน... (มุมต่างๆ หรือ แปลงผัก ฯลฯ)

๑. มุมการจัดประสบการณ์ในห้องเรียน
๒. ผักสวนครัว
๓. สนามเด็กเล่นสร้างปัญญา
๔. ท่อขยะอินทรีย์
๕. เฉยียน

แหล่งเรียนรู้ภายนอก

๑. วัดบ้านดง
๒. แหล่งเรียนรู้ในชุมชน
๓. แหล่งเรียนรู้ตามธรรมชาติ

๑.๘ ผลการประเมินจากหน่วยงานภายนอกและข้อเสนอแนะผลการประเมินคุณภาพภายนอก

ศูนย์พัฒนาเด็กเล็กบ้านดง ได้รับการประเมินคุณภาพภายนอก จาก สำนักงานรับรองมาตรฐานและประเมินคุณภาพการศึกษา (สมศ.) รอบสาม เมื่อวันที่ ๓๑ กรกฎาคม พ.ศ. ๒๕๕๗- ๑ สิงหาคม พ.ศ. ๒๕๕๗ ผลการประเมิน ๓ กลุ่มตัวบ่งชี้ได้แก่ กลุ่มตัวบ่งชี้พื้นฐาน กลุ่มตัวบ่งชี้อัตลักษณ์ กลุ่มตัวบ่งชี้มาตรการส่งเสริม ระดับปฐมวัย ซึ่งสรุปผลการประเมิน ดังตารางต่อไปนี้

ผลการประเมินคุณภาพภายนอกของศูนย์พัฒนาเด็กเล็กแสดงในตารางสรุปผลได้ดังนี้

ผลการประเมินคุณภาพภายนอกของศูนย์พัฒนาเด็กเล็ก แสดงในตารางสรุปผลได้ดังนี้

ลำดับที่	ตัวบ่งชี้ที่	ชื่อตัวบ่งชี้ ที่ ๑ - ๗ (๒ -๕ ปี)	ระดับคุณภาพ
๑	๑	เด็กมีพัฒนาด้านร่างกายสมวัย	ดีมาก
๒	๒	เด็กมีพัฒนาการด้านอารมณ์และจิตใจสมวัย	ดีมาก
๓	๕	เด็กมีความพร้อมศึกษาต่อในขั้นต่อไป	ดีมาก
๔	๓	เด็กมีพัฒนาการด้านสังคมสมวัย	ดี
๕	๔	เด็กมีพัฒนาการด้านสติปัญญาสมวัย	ดี
๖	๖	ประสิทธิผลของการจัดประสบการณ์การเรียนรู้ที่เน้นเด็กเป็นสำคัญ	ดี
๗	๗	ประสิทธิภาพของการบริหารจัดการและการพัฒนาสถานศึกษา	พอใช้

ลำดับที่	ตัวบ่งชี้ที่	ชื่อตัวบ่งชี้ ที่ ๘ - ๑๒ (๒ -๕ ปี	ระดับคุณภาพ
๑	๑๐	ผลการพัฒนาตามจุดเน้นและจุดเด่นที่ส่งผลกระทบต่อเป็นเอกลักษณ์ของสถานศึกษา	ดีมาก
๒	๘	ประสิทธิผลของระบบการประกันคุณภาพภายใน	ดี
๓	๙	ผลการพัฒนาให้บรรลุตามปรัชญา ปณิธาน /วิสัยทัศน์ พันธกิจและวัตถุประสงค์ของการจัดตั้งสถานศึกษา	ดี
๔	๑๑	ผลการดำเนินงานโครงการพิเศษเพื่อส่งเสริมบทบาทของสถานศึกษา	ดี
๕	๑๒	ผลการพัฒนาสถานศึกษาให้มีคุณภาพตามนโยบายการปฏิรูปการศึกษา	ดี

ตารางสรุปผลการประเมินคุณภาพภายนอกจำแนกตามกลุ่มตัวบ่งชี้

ช่วงอายุ ๒ - ๕ ปี

ตัวบ่งชี้คะแนนแยกกันแรกเกิด - ๒ปีและ ๒-๕ ปี	น้ำหนักคะแนน	แรกเกิด-๒ปี(ก)*		๒-๕ปี(ข)*	
		คะแนนที่ได้	ระดับคุณภาพ	คะแนนที่ได้	ระดับคุณภาพ
กลุ่มตัวบ่งชี้พื้นฐาน					
ตัวบ่งชี้ที่ ๑ เด็กมีพัฒนาการด้านร่างกายสมวัย	๕.๐๐	-	-	๕.๐๐	ดีมาก
ตัวบ่งชี้ที่ ๒ เด็กมีพัฒนาการด้านอารมณ์และจิตใจสมวัย	๕.๐๐	-	-	๕.๐๐	ดีมาก
ตัวบ่งชี้ที่ ๓ เด็กมีพัฒนาการด้านสังคมสมวัย	๕.๐๐	-	-	๔.๐๐	ดี
ตัวบ่งชี้ที่ ๔ เด็กมีพัฒนาการด้านสติปัญญาสมวัย	๑๐.๐๐	-	-	๘.๐๐	ดี
ตัวบ่งชี้ที่ ๕ เด็กมีความพร้อมศึกษาต่อในขั้นต่อไป	๑๐.๐๐	-	-	๙.๐๐	ดีมาก
ตัวบ่งชี้ที่ ๖ ประสิทธิภาพของการจัดประสบการณ์การเรียนรู้ที่เน้นเด็กเป็นสำคัญ	๓๕.๐๐	-	-	๒๙.๐๐	ดี
ตัวบ่งชี้ที่๗ ประสิทธิภาพของการบริการจัดการและการพัฒนาสถานศึกษา	๑๕.๐๐	-	-	๙.๕๐	พอใช้
คะแนนรวมตัวบ่งชี้ที่ ๑-๗ =(ช่วงอายุแรกเกิด -๒ ปี+๑-๕ปี) หารด้วย ๒				๖๙.๕๐	-

ตัวบ่งชี้ที่ใช้คะแนนร่วมกัน ๒- ๕ ปี	๒ -๕ ปี		
	น้ำหนักคะแนน	คะแนนที่ได้	ระดับคุณภาพ
กลุ่มตัวบ่งชี้พื้นฐาน			
ตัวบ่งชี้ที่ ๘ ประสิทธิภาพของระบบการประกันคุณภาพภายใน๘(๑)ประสิทธิภาพผลของระบบประกันคุณภาพภายในโดยสถานศึกษาหรือหน่วยงานที่กำกับดูแลสถานศึกษา	๕.๐๐	๔.๐๐	ดี
กลุ่มตัวบ่งชี้อัตลักษณ์			
ตัวบ่งชี้ที่ ๙ ผลการพัฒนาให้บรรลุตามปรัชญาปณิธาน /วิสัยทัศน์ พันธกิจและวัตถุประสงค์ของการจัดตั้งสถานศึกษา	๒.๕๐	๒.๐๐	ดี
ตัวบ่งชี้ที่ ๑๐ ผลการพัฒนาตามจุดเน้นและจุดเด่นที่ส่งผลสะท้อนเป็นเอกลักษณ์ของสถานศึกษา	๒.๕๐	๒.๕๐	ดีมาก
กลุ่มตัวบ่งชี้มาตรการส่งเสริม			
ตัวบ่งชี้ที่ ๑๑ ผลการดำเนินงานโครงการพิเศษเพื่อส่งเสริมบทบาทของสถานศึกษา	๒.๕๐	๒.๐๐	ดี
ตัวบ่งชี้ ๑๒ ผลการพัฒนาสถานศึกษาให้มีคุณภาพตามนโยบายการปฏิรูปการศึกษา ๑๒(๑)ผลการส่งเสริมพัฒนาสถานศึกษาที่สอดคล้องกับแนวทางการปฏิรูปการศึกษา	๒.๕๐	๒.๐๐	ดี
คะแนนรวมตัวบ่งชี้ที่ ๘-๑๒		๑๒.๕๐	*

การรับรองมาตรฐาน

คะแนนรวมตัวบ่งชี้ ๑-๑๒	๑๐๐.๐๐	๘๒.๐๐	ดี
การประเมินคุณภาพภายนอกของ สมศ. เป็นการประเมินคุณภาพภายนอกครั้งแรกของศูนย์พัฒนาเด็กเล็ก เป็นการประเมินเพื่อชี้ทิศทางพัฒนาคุณภาพมาตรฐานของศูนย์พัฒนาเด็กเล็กในภาพรวม จะไม่ตัดสิน รับรองหรือไม่รับรองมาตรฐานคุณภาพการศึกษา แต่จะกำหนดเพียงว่า * ได้รับการประเมินคุณภาพภายนอกจาก สมศ.แล้ว*			

ตารางสรุปผลการประเมินคุณภาพภายนอกจำแนกเป็นรายมาตรฐานตามกฎกระทรวงฯ

ชื่อตัวบ่งชี้ (ตัวบ่งชี้ที่ ๑-๗)	น้ำหนัก คะแนน	แรกเกิด- ๒ ปี		๒-๕ ปี	
		คะแนน ที่ได้	ระดับ คุณภาพ	คะแนน ที่ได้	ระดับคุณภาพ
มาตรฐานที่ ๑ มาตรฐานที่ว่าด้วยผลการจัดการศึกษา					
กลุ่มตัวบ่งชี้พื้นฐาน					
ตัวบ่งชี้ที่ ๑ เด็กมีพัฒนาการด้านร่างกายสมวัย	๕.๐๐	-	-	๕.๐๐	ดีมาก
ตัวบ่งชี้ที่ ๒ เด็กมีพัฒนาการด้านอารมณ์และจิตใจสมวัย	๕.๐๐	-	-	๕.๐๐	ดีมาก
ตัวบ่งชี้ที่ ๓ เด็กมีพัฒนาการด้านสังคมสมวัย	๕.๐๐	-	-	๔.๐๐	ดี
ตัวบ่งชี้ที่ ๔ เด็กมีพัฒนาการด้านสติปัญญาสมวัย	๕.๐๐	-	-	๔.๐๐	ดี

ตัวบ่งชี้ที่ ๕ เด็กมีความพร้อมศึกษาต่อในชั้นต่อไป	๑๐.๐๐	-	-	๙.๐๐	ดีมาก
มาตรฐานที่ ๒ มาตรฐานที่ว่าด้วยการบริหารจัดการศึกษา					
กลุ่มตัวบ่งชี้พื้นฐาน					
ตัวบ่งชี้ที่ ๗ ประสิทธิภาพของการบริการจัดการและการพัฒนาสถานศึกษา	๑๕.๐๐	-	-	๙.๕๐	พอใช้
มาตรฐานที่ ๓ มาตรฐานที่ว่าด้วยการจัดการเรียนการสอนที่เน้นผู้เรียนเป็นสำคัญ					
กลุ่มตัวบ่งชี้พื้นฐาน					
ตัวบ่งชี้ที่ ๖ ประสิทธิภาพของการจัดประสบการณ์การเรียนรู้ที่เน้นเด็กเป็นสำคัญ	๓๕.๐๐	-	-	๒๙.๐๐	ดี
รวมตัวบ่งชี้	๘๕.๐๐			๖๙.๕๐	

ชื่อตัวบ่งชี้ (ตัวบ่งชี้ที่ ๘-๑๒)	น้ำหนัก คะแนน	๒-๕ ปี	
		คะแนน ที่ได้	ระดับคุณภาพ
มาตรฐานที่ ๑ มาตรฐานที่ว่าด้วยผลการจัดการศึกษา			
กลุ่มตัวบ่งชี้ข้อสังเกต			
ตัวบ่งชี้ที่ ๙ ผลการพัฒนาให้บรรลุตามปรัชญาปณิธาน /วิสัยทัศน์ พันธกิจและวัตถุประสงค์ของการจัดตั้งสถานศึกษา	๒.๕๐	๒.๐๐	ดี
ตัวบ่งชี้ที่ ๑๐ ผลการพัฒนาตามจุดเน้นและจุดเด่นที่ส่งผลกระทบต่อเป็นเอกลักษณ์ของสถานศึกษา	๒.๕๐	๒.๕๐	ดีมาก
กลุ่มตัวบ่งชี้มาตรฐานการส่งเสริม			
ตัวบ่งชี้ที่ ๑๑ ผลการดำเนินงานโครงการพิเศษเพื่อส่งเสริมบทบาทของสถานศึกษา	๒.๕๐	๒.๐๐	ดี
มาตรฐานที่ ๒ มาตรฐานที่ว่าด้วยการบริหารจัดการศึกษา			
กลุ่มตัวบ่งชี้มาตรฐานการส่งเสริม			
ตัวบ่งชี้ ๑๒ ผลการพัฒนาสถานศึกษาให้มีคุณภาพตามนโยบายการปฏิรูปการศึกษา ๑๒(๑) ผลการส่งเสริมพัฒนาสถานศึกษาที่สอดคล้องกับแนวทางการปฏิรูปการศึกษา	๒.๕๐	๒.๐๐	ดี
มาตรฐานที่ ๔ มาตรฐานที่ว่าด้วยการประกันคุณภาพภายใน			
กลุ่มตัวบ่งชี้พื้นฐาน			
ตัวบ่งชี้ที่ ๘ ประสิทธิภาพของระบบการประกันคุณภาพภายใน๘(๑) ประสิทธิภาพของระบบประกันคุณภาพภายในโดยสถานศึกษาหรือหน่วยงานที่กำกับดูแลสถานศึกษา	๕.๐๐	๔.๐๐	ดี
ผลรวมตัวบ่งชี้ ๘-๑๒	๑๕.๐๐	๑๒.๐๐	

ระดับปฐมวัย ระดับคุณภาพ ดีมาก โดยมีค่าเฉลี่ยดี.....

ผลการรับรองมาตรฐานคุณภาพ รับรอง ไม่รับรอง

ส่วนที่ ๒

รายงานผลการประเมินตนเอง ปีการศึกษา ๒๕๖๓

ตอนที่ ๑ ข้อมูลพื้นฐานของสถานศึกษา

๑. ข้อมูลทั่วไปของสถานศึกษา

ชื่อศูนย์พัฒนาเด็กเล็ก.....บ้านดง.....รหัส.....ที่ตั้ง.....๒๔๙/๑.....แขวง/
ตำบล...โป่งงาม.....เขต/อำเภอ...แม่สาย.....จังหวัด...เชียงราย.....สังกัดองค์การบริหาร
ส่วนตำบลโป่งงาม โทรศัพท์.....๐๘๑-๕๙๔๕-๖๔๕.....
โทรสาร.....Email.....website.....
ได้รับอนุญาตจัดตั้งเมื่อ...๑๑.มีนาคม..๒๕๔๒...เปิดสอนระดับชั้น...อนุบาล ๑ ถึงระดับชั้น...อนุบาล ๒.....

ตอนที่ ๒ ผลการประเมินตนเองของสถานศึกษา

ศูนย์พัฒนาเด็กเล็ก.บ้านดง ได้แต่งตั้งคณะกรรมการประเมินคุณภาพภายใน โดยดำเนินการประเมินผลการดำเนินงานตามสภาพจริง ตามมาตรฐานการศึกษาของสถานศึกษา โดยกำหนดมาตรฐานให้เป็นไปตามมาตรฐานสถานพัฒนาเด็กปฐมวัยแห่งชาติ พ.ศ.๒๕๖๐ ซึ่งเป็นไปตามเกณฑ์การประกันคุณภาพภายในของกระทรวงฯ โดยกำหนดเกณฑ์การพิจารณา เป็นร้อยละ และระดับคุณภาพ ดังนี้

ระดับคุณภาพและความหมาย

ระดับคุณภาพ	เกณฑ์การพิจารณา	
	คะแนนเฉลี่ย	จำนวนข้อที่ต้องปรับปรุง
A ดีมาก	ร้อยละ ๘๐ ขึ้นไป	ไม่มี
B ดี	ร้อยละ ๖๐-๗๙.๙๙	๑-๗ ข้อ
C ผ่านเกณฑ์ขั้นต้น	ร้อยละ ๔๐-๕๙.๙๙	๘-๑๕ ข้อ
D ต้องปรับปรุง	ต่ำกว่าร้อยละ ๔๐	๑๖ ข้อขึ้นไป

สรุปผลการประเมินรายมาตรฐาน

สรุปผลรวมทุกมาตรฐานการศึกษา : ระดับคุณภาพ.....ดี.....			
มาตรฐานการศึกษา	ระดับคุณภาพ ปีการศึกษา ๒๕๖๐	ระดับคุณภาพ ปี การศึกษา ๒๕๖๑	ระดับคุณภาพ ปี การศึกษา ๒๕๖๒

มาตรฐานที่ ๑ การบริหารจัดการ	พอใช้	พอใช้	ดี
มาตรฐานที่ ๒ กระบวนการดูแลจัดประสบการณ์ เรียนรู้ และเล่น	ดี	ดี	ดี
มาตรฐานที่ ๓ คุณภาพเด็กปฐมวัย - ๓ ก แรกเกิด ถึง ๒ ปี (๒ ปี ๑๑ เดือน ๒๙ วัน)	ดี	ดี	ดี
- ๓ ข ๓ ปี ถึง ๖ ปี (ก่อนเข้าเรียนชั้นประถมศึกษาปีที่ ๑)	ดี	ดี	ดี

มาตรฐานที่ ๑
การบริหารจัดการสถานพัฒนาเด็กปฐมวัย ๕ ตัวบ่งชี้

๑.ระดับคุณภาพ.....ผ่านเกณฑ์ขั้นต่ำ.....

๒.กระบวนการพัฒนาและผลการดำเนินงานตามตัวบ่งชี้

ตัวบ่งชี้ที่ ๑.๑ การบริหารจัดการอย่างเป็นระบบ ระดับคุณภาพ.....ผ่านเกณฑ์ขั้นต่ำ.....

กระบวนการพัฒนา

๑. ศพด. มีการจัดตั้งคณะกรรมการสถานศึกษา มีการพัฒนาหลักสูตรสถานศึกษา ประเมินผลการนำหลักสูตรสถานศึกษาไปใช้ และนำผลการประเมินไปพัฒนาและปรับปรุงหลักสูตรสถานศึกษา ปรับแผนพัฒนาการจัดการศึกษา ปี พ.ศ. ๒๕๖๑ - ปี พ.ศ.๒๕๖๓ และแผนปฏิบัติการประจำปี พ.ศ. ๒๕๖๓ ดำเนินการตามแผนปฏิบัติการประจำปี พ.ศ. ๒๕๖๓ มีการประเมินผลการดำเนินงานตามแผน และนำผลจากการประเมินไปพัฒนาและปรับปรุงการบริหารจัดการสถานพัฒนาเด็กเล็ก โดยมีการกำกับติดตาม การดำเนินงานอย่างเป็นระบบและต่อเนื่องทุกปี ทั้งนี้ในปีการศึกษา ๒๕๖๓

๒. มีการสรุปข้อมูลสารสนเทศ โดยการรวบรวมและจัดเก็บข้อมูลในการบริหารจัดการและข้อมูลเกี่ยวกับเด็กปฐมวัย โดยนำข้อมูลที่จัดเก็บไปใช้ประโยชน์ นำมาประมวลผลการดำเนินงาน ให้ถูกต้องและเป็นปัจจุบัน โดยมีการนำผลจากการประเมินภายในของปี ๒๕๖๒ และผลการประเมินคุณภาพภายนอก เพื่อแก้ปัญหา ศูนย์พัฒนาเด็กเล็กมีการจัดทำ หลักสูตรของสถานศึกษา แผนพัฒนาการจัดการศึกษา ระหว่างปี ปี พ.ศ.๒๕๖๑- ปี พ.ศ.๒๕๖๓ และแผนปฏิบัติการประจำปี พ.ศ. ๒๕๖๓ ภายใต้มาตรฐานสถานพัฒนาเด็กปฐมวัยแห่งชาติ

๕.ศูนย์พัฒนาเด็กเล็กมีการวางแผนการดำเนินการในแต่ละปีการศึกษา โดยแผนปฏิบัติการประจำปี ๒๕๖๓ ซึ่งมีโครงการและกิจกรรม สอดรับกับ เป้าหมาย วิสัยทัศน์ พันธกิจ

ผลการดำเนินงาน

ตัวบ่งชี้มาตรฐาน	คะแนนการประเมิน				
	๐	๑	๒	๓	ระดับ
ตัวบ่งชี้ที่ย่อย ๑.๑ การบริหารจัดการอย่างเป็นระบบ					ระดับ
๑.๑.๑ บริหารจัดการสถานพัฒนาเด็กปฐมวัยอย่างเป็นระบบ				✓	ดีมาก

๑.๑.๒ บริหารหลักสูตรสถานศึกษาพัฒนาเด็กปฐมวัย				✓	ดีมาก
๑.๑.๓ การบริหารจัดการข้อมูลอย่างเป็นระบบ				✓	ดีมาก
จำนวนตัวบ่งชี้ที่ต้องปรับปรุง				- ข้อ	

ตัวบ่งชี้ที่ ๑.๒ การบริหารจัดการบุคลากรทุกประเภทของหน่วยงานทุกสังกัด

กระบวนการพัฒนา

ศูนย์พัฒนาเด็กเล็กบ้านดง มีแผนผังโครงสร้างและระเบียบปฏิบัติงานของบุคลากร มีการจัดทำโครงสร้าง คุณสมบัติและอัตรากำลัง มีกฎระเบียบการรับบุคลากรตามหน่วยงานต้นสังกัด มีกระบวนการคัดเลือก ไม่ใช้สารเสพติด ไม่เคยได้รับโทษการกระทำความผิดที่เกี่ยวกับความรุนแรง มีการตรวจสอบสุขภาพประจำปีทุกคน มีการติดตาม สนับสนุนการทำงานของบุคลากร โดยจัดให้มีสวัสดิการและได้รับสิทธิประโยชน์ต่างๆตามระเบียบของหน่วยงานต้นสังกัด มีการพัฒนาบุคลากรอย่างเป็นระบบและต่อเนื่อง

ผลการดำเนินการ

ตัวบ่งชี้มาตรฐาน	คะแนนการประเมิน				
	๐	๑	๒	๓	ระดับ
ตัวบ่งชี้ที่ย่อย ๑.๒ การบริหารจัดการบุคลากรทุกประเภทของหน่วยงานทุกสังกัด					
๑.๒.๑ บริหารจัดการบุคลากรอย่างเป็นระบบ				✓	ดีมาก
๑.๒.๒ ผู้บริหารสถานศึกษาพัฒนาเด็กปฐมวัย/หัวหน้าระดับปฐมวัย/ผู้ดำเนินกิจการ มีวุฒิ/คุณสมบัติเหมาะสมและบริหารงานอย่างมีประสิทธิภาพ				✓	ดีมาก
๑.๒.๓ บริหารบุคลากรอย่างเป็นระบบ				✓	ดีมาก
๑.๒.๔ บริหารบุคลากรจัดอัตราสัดส่วนของครู/ผู้ดูแลเด็กอย่างเหมาะสมพอเพียงต่อจำนวนเด็กในแต่ละกลุ่มอายุ			✓		ดี
จำนวนตัวบ่งชี้ที่ต้องปรับปรุง	๐ ข้อ				

ตัวบ่งชี้ที่ ๑.๓ การบริหารจัดการสภาพแวดล้อมเพื่อความปลอดภัยอย่างเป็นระบบ

กระบวนการพัฒนา

ศูนย์พัฒนาเด็กเล็กบ้านดง จัดสภาพแวดล้อมภายในและภายนอกห้องเรียน โดยคำนึงถึงความปลอดภัย ส่งเสริมให้เกิดการเรียนรู้เป็นรายบุคคล และกลุ่มดังรายละเอียดต่อไปนี้

อาคารและสถานที่ กำหนดมาตรการความปลอดภัย เช่นการเฝ้าระวังโรคที่มาจากยุง การกำหนดการทำ ความสะอาดพัดลมภายในห้องเรียนรวมทั้งจัดบรรยากาศในชั้นเรียนที่มีแสงสว่าง อุปกรณ์การเล่นเพียงพอกับจำนวนผู้เรียน การจัดอุปกรณ์การเล่นให้เพียงพอกับผู้เรียน

จัดแหล่งเรียนรู้ภายในและภายนอกห้องเรียนเพื่ออำนวยความสะดวกในการสืบค้นข้อมูลที่หลากหลาย ให้กับเด็ก เช่นการจัดมุมประสบการณ์ที่ส่งเสริมพัฒนาการทั้ง ๔ ด้าน การจัดป้ายนิเทศตามหน่วยการเรียนรู้ วันสำคัญและเหตุการณ์ที่สำคัญต่างๆ รวมทั้งจัดกิจกรรมทัศนศึกษาเพื่อส่งเสริมการเรียนรู้ของเด็ก

กิจกรรมจัดสภาพแวดล้อมภายในและภายนอกห้องเรียนที่เอื้อต่อการเรียนรู้ของเด็ก มีการตรวจสอบสภาพห้องเรียนและสิ่งของเครื่องใช้ของเด็ก เช่นความปลอดภัยของสนามเด็กเล่น สภาพห้องน้ำส่งผลให้มีสภาพแวดล้อมที่เหมาะสมปลอดภัย และเอื้อต่อการเรียนรู้และส่งเสริมสุขภาพอนามัย ป้องกันตนเองจากโรค การเจ็บป่วยพื้นฐาน และจัดให้เด็กได้เรียนรู้จากแหล่งเรียนรู้ในโรงเรียนและนอกห้องเรียน

ผลการดำเนินการ

ตัวบ่งชี้มาตรฐาน	คะแนนการประเมิน				ระดับ
	๐	๑	๒	๓	
ตัวบ่งชี้ที่ ๑.๓ การบริหารจัดการสภาพแวดล้อมเพื่อความปลอดภัยอย่างเป็นระบบ					
๑.๓.๑ การบริหารสภาพแวดล้อมเพื่อความปลอดภัยอย่างเป็นระบบ				✓	ดีมาก
๑.๓.๒ โครงสร้างและอาคารมั่นคง ตั้งอยู่ในบริเวณและสภาพแวดล้อมที่ปลอดภัย			✓		ดี
๑.๓.๓ จัดการความปลอดภัยของที่เล่นสนามเด็กเล่นและสภาพแวดล้อมภายนอกอาคาร				✓	ดีมาก
๑.๓.๔ การจัดสภาพแวดล้อมภายใน อาคารครุภัณฑ์ อุปกรณ์ เครื่องใช้ให้ปลอดภัยเหมาะสมกับการใช้งานและเพียงพอ			✓		ดี
๑.๓.๕ การบริหารด้านสภาพแวดล้อมเพื่อความปลอดภัยอย่างเป็นระบบ				✓	ดีมาก
๑.๓.๖ ส่งให้เด็กเดินทางอย่างปลอดภัย				✓	ดีมาก
๑.๓.๗ ส่งเสริมให้เด็กเดินทางอย่างปลอดภัย				✓	ดีมาก
๑.๓.๘ จัดให้มีระบบรับเหตุฉุกเฉิน ป้องกันอัคคีภัย/ภัยพิบัติตามความเสี่ยงของพื้นที่		✓			พอใช้
จำนวนตัวบ่งชี้ที่ต้องปรับปรุง	๐ ข้อ				

ตัวบ่งชี้ที่ ๑.๔ การจัดการเพื่อส่งเสริมสุขภาพและการเรียน

กระบวนการพัฒนา

ศูนย์พัฒนาเด็กเล็กบ้านดง กิจกรรมเพื่อส่งเสริมสุขภาพ และเฝ้าระวังการเจริญเติบโตของเด็กและดูแลการเจ็บป่วยเบื้องต้น มีแผนและดำเนินการตรวจสอบอนามัยประจำวัน และป้องกันควบคุมโรคติดต่อ อาคารมีพื้นที่ใช้สอยเป็นสัดส่วนตามกิจวัตรประจำวันของเด็กที่ เหมาะสมตามช่วงวัย และการใช้ประโยชน์ จัดให้มีพื้นที่/ มุมประสบการณ์ และแหล่งเรียนรู้ในห้องเรียนและนอกห้องเรียน จัดบริเวณห้องน้ำ ห้องส้วม ที่แปรงฟัน/ล้างมือให้เพียงพอต่อจำนวนเด็ก ดูแลความสะอาด และปลอดภัยในระหว่างที่เด็กใช้ทำกิจวัตรประจำวัน ดูแลห้องครัว น้ำดื่ม น้ำใช้ กำจัดขยะ สิ่งปฏิกูล และพาหะนำโรค จัดอุปกรณ์ภาชนะและเครื่องใช้ส่วนตัวให้เพียงพอกับการใช้งานของ เด็กทุกคน และดูแลความสะอาดเป็นประจำทุกวันและสม่ำเสมอ

ศูนย์พัฒนาเด็กเล็กบ้านดง .ได้จัดทำโครงการและกิจกรรมส่งเสริมสุขภาพอนามัยของเด็ก คัดกรองเด็กป่วยเป็นประจำทุกวันเพื่อป้องกันโรคติดต่อ จัดกิจกรรมทักษะชีวิตประจำวันเพื่อให้เด็กรู้จักช่วยเหลือตัวเองได้เหมาะสมกับวัย เช่น การรับประทานอาหารด้วยตัวเอง การล้างหน้า- แปรงฟันตลอดจนการเข้าห้องน้ำ-ห้องส้วมด้วยตัวเอง ส่งเสริมให้เด็กรับประทานอาหารที่มีประโยชน์ในโครงการอาหารกลางวัน เด็กนักเรียนได้ดื่มน้ำสะอาดและได้มาตรฐาน

ศูนย์พัฒนาเด็กเล็กบ้านดง ได้จัดทำโครงการปรับสภาพแวดล้อมภายใน-ภายนอก เพื่อให้เอื้อต่อการเรียนรู้ของผู้เรียน โดยคำนึงถึงความปลอดภัยเป็นหลัก พื้นที่ในอาคารเรียนแบ่งเป็นมุมประสบการณ์ที่ให้ผู้เรียนได้เลือกอย่างหลากหลาย

ผลการดำเนินการ

ตัวบ่งชี้มาตรฐาน	คะแนนการประเมิน				ระดับ
	๐	๑	๒	๓	
ตัวบ่งชี้ที่ ๑.๔ การจัดการเพื่อส่งเสริมสุขภาพและการเรียนรู้					
๑.๔.๑ มีการจัดการเพื่อส่งเสริมสุขภาพ เฝ้าระวังการเจริญเติบโตของเด็กและการดูแลเจ็บป่วยเบื้องต้น				✓	ดี
๑.๔.๒ มีแผนและการทำงานการตรวจสุขภาพอนามัยประจำวัน ตรวจสุขภาพประจำปีและป้องกันโรคติดต่อ				✓	ดี
๑.๔.๓ อาคารต้องมีพื้นที่ใช้สอยเป็นสัดส่วนตามกิจวัตรประจำวันของเด็กที่เหมาะสมตามช่วงวัยเด็กและการใช้ประโยชน์		✓			ดี
๑.๔.๔ จัดให้มีพื้นที่/มุมเสริมประสบการณ์และแหล่งเรียนรู้ในห้องเรียนและนอกห้องเรียน				✓	ดี
๑.๔.๕ จัดบริเวณห้องน้ำ ห้องส้วม ที่แปร่งพื้น/ล้างมือให้เพียงพอสะอาดปลอดภัยและเหมาะสมกับการใช้งานของเด็ก		✓			ดี
๑.๔.๖ จัดระบบสุขาภิบาลที่มีประสิทธิภาพ ครอบคลุมสถานที่ ปูรง ประกอบอาหาร น้ำดื่ม น้ำใช้กำจัดขยะสิ่งปฏิกูลและพาหุโรค				✓	ดี
๑.๔.๗ จัดอุปกรณ์ภาชนะและเครื่องใช้ส่วนตัวให้เพียงพอกับการใช้งานของเด็กทุกคนและดูแลความสะอาดและปลอดภัยอย่างสม่ำเสมอ				✓	ดี
จำนวนตัวบ่งชี้ที่ต้องปรับปรุง	๐ ข้อ				

ตัวบ่งชี้ที่ ๑.๕ การส่งเสริมการมีส่วนร่วมของครอบครัว

กระบวนการพัฒนา

ศูนย์พัฒนาเด็กเล็กบ้านดง มีการส่งเสริมบทบาทครูและบุคลากรในระดับปฐมวัยให้มีส่วนร่วมในการกำหนดนโยบายและทิศทางและการพัฒนาของสถานศึกษา โดยเปิดโอกาสให้ครู ผู้ปกครอง ชุมชนร่วมกำหนดโครงการและกิจกรรมที่ส่งเสริมพัฒนาการทักษะต่างๆให้กับผู้เรียนเช่น ส่งเสริมให้ครูในศูนย์พัฒนาเด็กเล็กบ้านดงมีส่วนร่วมในการบริหารงานบุคลากร โดยมีส่วนร่วมในการประเมินผลการปฏิบัติงานของเพื่อนครูและร่วมพูดคุยกับหัวหน้าสถานศึกษาเพื่อร่วมสะท้อนสภาพ ปัญหาที่พบกันในการปฏิบัติงานทั้งในลักษณะรายบุคคลและรายกลุ่ม พร้อมทั้งมีการรายงานผลการดำเนินงานของสถานศึกษาให้ ผู้ปกครองและผู้มีส่วนเกี่ยวข้องได้รับทราบ

ศูนย์พัฒนาเด็กเล็กบ้านดง มีการจัดกิจกรรมแห่งการเรียนรู้ในวิชาชีพ เพื่อให้บุคลากรในระดับปฐมวัยในศูนย์พัฒนาเด็กเล็กและเครือข่ายร่วมกันพัฒนาการเรียนการสอนให้มีประสิทธิภาพ เช่น PLC ชุมชนแห่งการเรียนรู้ทางวิชาชีพของครู ผู้ดูแลเด็กศูนย์พัฒนาเด็กเล็กบ้านดง

การส่งเสริมบทบาทครูในการประกันคุณภาพภายใน โดยจัดคำสั่งแต่งตั้งผู้รับผิดชอบการจัดเก็บร่องรอยการดำเนินงานอย่างชัดเจน รวมทั้งกำหนดมาตรฐานการศึกษาของสถานศึกษาให้สอดคล้องกับมาตรฐานสถานพัฒนาเด็กปฐมวัยแห่งชาติ

ศูนย์พัฒนาเด็กเล็กบ้านดง ได้จัดโครงการและกิจกรรมที่ส่งเสริมพัฒนาการของผู้เรียน และการมีส่วนร่วมของบุคคลที่เกี่ยวข้องตามพันธกิจของสถานศึกษา เช่น โครงการส่งเสริมพัฒนาผู้เรียน กิจกรรมวันสำคัญทางศาสนา โครงการรณรงค์ ไข้ ป้องกันโรคติดต่อในเด็กปฐมวัย และการประเมินการปฏิบัติงานจากเพื่อนครูมาประกอบการพิจารณา รวมทั้งจัดระบบการประกันคุณภาพการศึกษาที่ให้ทุกทุกส่วนมีส่วนร่วมในการดำเนินงานร่วมกัน

ผลการดำเนินการ

ตัวบ่งชี้มาตรฐาน	คะแนนการประเมิน				
	๐	๑	๒	๓	ระดับ
ตัวบ่งชี้ที่ย่อย ๑.๕ การส่งเสริมการมีส่วนร่วมของครอบครัว					
๑.๕.๑ การสื่อสาร เพื่อสร้างความสัมพันธ์และความเข้าใจอันดีระหว่างพ่อแม่/ผู้ปกครอง กับสถานพัฒนาเด็กปฐมวัยเกี่ยวกับตัวเด็กและการดำเนินงานของสถานพัฒนาเด็กปฐมวัย				✓	ดีมาก
๑.๕.๒ การจัดกิจกรรมที่พ่อแม่/ผู้ปกครอง/ครอบครัวและชุมชนที่เข้าร่วมตามรายการพิจารณา				✓	ดีมาก
๑.๕.๓ ดำเนินงานให้สถานพัฒนาเด็กปฐมวัยเป็นแหล่งเรียนรู้แก่ชุมชน ในเรื่องการพัฒนาเด็กปฐมวัย			✓		ดี
๑.๕.๔ มีคณะกรรมการสถานพัฒนาเด็กปฐมวัย				✓	ดีมาก
จำนวนตัวบ่งชี้ที่ต้องปรับปรุง	๐ ข้อ				

๓. จุดเด่น มาตรฐานด้านที่ ๑ การบริหารจัดการสถานพัฒนาเด็กปฐมวัย

ศูนย์พัฒนาเด็กเล็กบ้านดง มีการบริหารจัดการสถานพัฒนาเด็กปฐมวัยอย่างเป็นระบบ การบริหารหลักสูตรสถานศึกษาพัฒนาเด็กปฐมวัยการบริหารจัดการข้อมูลอย่างเป็นระบบการบริหารจัดการบุคลากรอย่างเป็นระบบ ผู้บริหารสถานศึกษาพัฒนาเด็กปฐมวัย/หัวหน้าระดับปฐมวัย/ผู้ดำเนินกิจการ มีวุฒิ/คุณสมบัติเหมาะสมและบริหารงานอย่างมีประสิทธิภาพบริหารบุคลากรอย่างเป็นระบบบริหารบุคลากรจัดอัตราสัดส่วนของครู/ผู้ดูแลเด็กอย่างเหมาะสมพอเพียงต่อจำนวนเด็กในแต่ละกลุ่มอายุมีการบริหารสภาพแวดล้อมเพื่อความปลอดภัยอย่างเป็นระบบมีโครงสร้างและอาคารมั่นคง ตั้งอยู่ในบริเวณและสภาพแวดล้อมที่ปลอดภัยมีการจัดการความปลอดภัยของที่เล่นสนามเด็กเล่นและสภาพแวดล้อมภายนอกอาคาร มีการจัดสภาพแวดล้อมภายใน อาคารครุภัณฑ์ อุปกรณ์ เครื่องใช้ให้ปลอดภัยเหมาะสมกับการใช้งานและเพียงพอ มีการบริหารด้านสภาพแวดล้อมเพื่อความปลอดภัยอย่างเป็นระบบมีการส่งเสริมการส่งเสริมให้เด็กเดินทางอย่างปลอดภัย มีการส่งเสริมให้เด็กเดินทางอย่างปลอดภัยมีการจัดการเพื่อส่งเสริมสุขภาพ ฝักระวังการเจริญเติบโตของเด็กและการดูแลเจ็บป่วยเบื้องต้นมีแผนและดำเนินการดำเนินการตรวจสุขภาพอนามัยประจำวัน ตรวจสุขภาพประจำปีและป้องกันโรคติดต่อจัดให้มีพื้นที่/มุมเสริมประสบการณ์และแหล่งเรียนรู้ในห้องเรียนและนอกห้องเรียน มีการจัดระบบสุขาภิบาลที่มีประสิทธิภาพ ครอบคลุมสถานที่ ปูรง ประกอบอาหาร น้ำดื่ม น้ำใช้ มีการกำจัดขยะสิ่งปฏิกูลและพาหนะโรคติดต่ออุปกรณ์ภาชนะและเครื่องใช้ส่วนตัวให้เพียงพอกับการใช้งานของเด็ก ทุกคนและดูแลความสะอาดและปลอดภัยอย่างสม่ำเสมอการสื่อสาร เพื่อสร้างความสัมพันธ์และความเข้าใจอันดีระหว่างพ่อแม่/ผู้ปกครอง กับสถานพัฒนาเด็กปฐมวัยเกี่ยวกับตัวเด็กและการดำเนินงานของสถานพัฒนาเด็กปฐมวัยการจัดกิจกรรมที่พ่อแม่/ผู้ปกครอง/ครอบครัวและชุมชนที่เข้าร่วมตามรายการพิจารณา การดำเนินงานให้สถานพัฒนาเด็กปฐมวัยเป็นแหล่งเรียนรู้แก่ชุมชน ในเรื่องการพัฒนาเด็กปฐมวัย มีคำสั่งคณะกรรมการสถานพัฒนาเด็กปฐมวัย

๔. จุดที่ควรพัฒนา มาตรฐานด้านที่ ๑ การบริหารจัดการสถานพัฒนาเด็กปฐมวัย

จัดให้มีระบบรับเหตุฉุกเฉิน ป้องกันอัคคีภัย/ภัยพิบัติตามความเสี่ยงของพื้นที่ อาคารไม่มีพื้นที่ใช้สอยเป็นสัดส่วนตามกิจวัตรประจำวันของเด็กที่เหมาะสมตามช่วงวัยเด็ก และจัดบริเวณห้องน้ำ ห้องส้วม ที่แปรงฟัน/ล้างมือ สะอาด ปลอดภัยไม่เพียงพอต่อจำนวนเด็กเนื่องจากมีข้อจำกัดทางพื้นที่

๕. การปฏิบัติที่เป็นแบบอย่างที่ดีหรือดีเลิศ มาตรฐานด้านที่ ๑ การบริหารจัดการสถานพัฒนาเด็กปฐมวัย

ผู้บริหาร หัวหน้าสถานศึกษา กองการศึกษา ฯ คอยติดตามกิจกรรมต่างๆ ของศูนย์พัฒนาเด็กเล็กในสังกัด อย่างใกล้ชิด ในทุกวันมีการรายงานผลดำเนินงานต่างๆ จากทางครูผู้ดูแลเด็ก เช่น รายงานผลการจัดกิจกรรม โครงการต่างๆ ภาวะโภชนาการเด็กประจำเดือน รายงานการอาหารกลางวันและ คุณภาพอาหารกลางวัน เป็นต้น

๖. ข้อเสนอแนะ.....

มาตรฐานด้านที่ ๒

ด้านครู/ผู้ดูแลเด็ก และให้การดูแล จัดประสบการณ์การเรียนรู้และการเล่นเพื่อพัฒนาเด็กปฐมวัย

๑.ระดับคุณภาพ ดี

๒.กระบวนการพัฒนาและผลการดำเนินการ

ตัวบ่งชี้ที่ ๒.๑ การดูแลและการพัฒนาเด็กอย่างรอบด้าน

กระบวนการพัฒนา

ครู/ผู้ดูแลเด็ก มีแผนการจัดประสบการณ์การเรียนรู้ที่สอดคล้องกับหลักสูตรการศึกษาปฐมวัย ๒๕๖๐ ก่อนการนำแผนการจัดประสบการณ์มาใช้กับผู้เรียน มีการวิเคราะห์ผู้เรียนเป็นรายบุคคลเพื่อนำผลการประเมินมา ออกแบบกิจกรรมการเรียนรู้และสอดคล้องกับมาตรฐานอ้างอิงประสงค์ของเด็กที่ต้องการส่งเสริม มีการประเมิน แผนการจัดประสบการณ์การเรียนรู้ก่อนนำมาใช้อย่างเป็นระบบ ในอาคารเรียนมีการจัดพื้นที่/มุมประสบการณ์การ เรียนรู้ให้เหมาะกับธรรมชาติของการและเล่นของเด็กที่เหมาะสมอย่างหลากหลาย จัดกิจกรรมส่งเสริมพัฒนาการทุก ด้านอย่างบูรณาการตามธรรมชาติของเด็กที่เรียนรู้ด้วยประสาทสัมผัส ลงมือทำ ปฏิสัมพันธ์ และการเล่น มีการ สนับสนุนสื่อเทคโนโลยีให้ครูโดยส่งเสริมเพื่อสนับสนุนการจัดประสบการณ์และพัฒนาครู มีการจัดสื่อการเรียนที่ หลากหลาย อาทิสื่อของจริง สื่อจำลอง ฯลฯในมุมประสบการณ์ โดยจัดมุมประสบการณ์ที่สอดคล้องกับหน่วยการ เรียนรู้และส่งเสริมพัฒนาการทั้ง ๔ ด้าน จัดทำเพจศูนย์พัฒนาเด็กเล็กบ้านดง เพื่อเป็นสื่อในการเผยแพร่กิจกรรมการ เรียนการสอนให้ผู้ปกครองและผู้สนใจ

ครู/ผู้ดูแลเด็กมีแผนการจัดประสบการณ์ที่เหมาะสมกับผู้เรียน ครอบคลุมทั้ง ๔ สาระการเรียนรู้ ครูจัด กิจกรรมตามหลักของศูนย์พัฒนาเด็กเล็ก ได้แก่กิจกรรมเคลื่อนไหวและจังหวะ กิจกรรมเสริมประสบการณ์ กิจกรรม ศิลปะ /สร้างสรรค์ กิจกรรมกลางแจ้ง กิจกรรมเกมการศึกษา และกิจกรรมพัฒนาทักษะชีวิตพื้นฐาน มีมุม ประสบการณ์เพื่อสนับสนุนการเรียนรู้ของเด็กได้ครบถ้วน โดยมีมุมประสบการณ์ต่างๆ ได้แก่ มุมหนังสือ มุม วิทยาศาสตร์ มุมบทบาทสมมติ มุมสร้างสรรค์ มุมบล็อก มุมเกมการศึกษา มุมบ้านเป็นต้น

ผลการดำเนินการ

ตัวบ่งชี้มาตรฐาน	คะแนนการประเมิน				
	๐	๑	๒	๓	ระดับ
ตัวบ่งชี้ที่ย่อย ๒.๑ การดูแลและการพัฒนาเด็กอย่างรอบด้าน					
๒.๑.๑ มีแผนการจัดประสบการณ์การเรียนรู้ที่สอดคล้องกับหลักสูตรการศึกษาปฐมวัยมีการดำเนินงานและประเมินผล				✓	ดีมาก
๒.๑.๒ จัดพื้นที่/มุมประสบการณ์การเรียนรู้และการเล่นที่เหมาะสมอย่างหลากหลาย				✓	ดีมาก
๒.๑.๓ กิจกรรมส่งเสริมพัฒนาการทุกด้านอย่างบูรณาการตามธรรมชาติของเด็กที่เรียนรู้ด้วยสัมผัส ลงมือทำ ปฏิสัมพันธ์ และการเล่น				✓	ดีมาก
๒.๑.๔ เลือกใช้สื่อ/อุปกรณ์ เทคโนโลยี เครื่องเล่นและสภาพแวดล้อมภายใน-ภายนอก แหล่งเรียนรู้ ที่เพียงพอ เหมาะสม ปลอดภัย				✓	ดีมาก
๒.๑.๕ เผื่อระวางติดตามผลการเด็กรายบุคคลเป็นระยะ เพื่อใช้ผลในการจัดกิจกรรมพัฒนาเด็กทุกคนให้เต็มตามศักยภาพ				✓	ดีมาก
จำนวนตัวบ่งชี้ที่ต้องปรับปรุง	๐ ข้อ				

ตัวบ่งชี้ ๒.๒ การส่งเสริมพัฒนาการด้านร่างกายและดูแลสุขภาพ

กระบวนการพัฒนา

ครู/ผู้ดูแลเด็กมีการดำเนินโครงการ เช่น โครงการอาหารกลางวัน จัดทำรายการอาหารกลางวันล่วงหน้า อย่างน้อย ๑ อาทิตย์ โดยใช้โปรแกรม Thai school lunch ในการจัดทำเมนูอาหาร เพื่อให้เด็กได้รับประทานอาหารที่ ครบถ้วนในปริมาณที่เพียงพอ และส่งเสริมพฤติกรรมมารยาทที่เหมาะสม รวมถึงการจัดกิจกรรมให้เด็กได้ลงมือปฏิบัติ

อย่างถูกต้องเหมาะสม ในการดูแลสุขภาพ เช่น การแยกของใช้ส่วนตัวของเด็ก การล้างหน้า แปรงฟัน การล้างมือหลังเข้าห้องน้ำ-ห้องส้วม เน้นการทำความสะอาดมือ ๗ ขั้นตอน ให้เด็กรู้จักดูแลสุขภาพปลอดภัยในชีวิตประจำวัน ตรวจสอบสุขภาพอนามัยของเด็กประจำวัน เช่นความสะอาดของร่างกาย ฟัน และช่องปากเพื่อคัดกรองโรคและการบาดเจ็บ ใฝ่ระวังติดตามการเจริญเติบโตของเด็กเป็นรายบุคคลเป็นประจำทุก ๑ เดือน บันทึกผลภาวะโภชนาการอย่างต่อเนื่อง จัดให้มีการตรวจสุขภาพร่างกาย ฟันและช่องปาก หู ความสะอาดของร่างกายตามกำหนดและมีโครงการแก้ไขปัญหาภาวะโภชนาการในเด็กปฐมวัย ในกลุ่มที่มีปัญหาทั้งภาวะโภชนาการเด็กอ้วน หรือเด็กน้ำหนักมากกว่าเกณฑ์ เด็กผอม หรือ เด็กน้ำหนักน้อยกว่าเกณฑ์

ครู/ผู้ดูแลเด็กได้จัดทำโครงการ ส่งเสริมโภชนาการเด็กเล็ก เพื่อส่งเสริมและใฝ่ระวังการเจริญเติบโตและภาวะทุโภชนาการในเด็กเล็ก โดยให้ผู้ปกครองและผู้ประกอบอาหารได้มีส่วนร่วมในการกำหนดเมนูอาหารตลอดจนรายการอาหารที่มีประโยชน์ เข้าร่วมโครงการแข่งขันกีฬาเด็กเล็กสัมพันธ์ เพื่อส่งเสริมให้ผู้เรียนรักการออกกำลังกาย และมีสุขภาพร่างกายที่แข็งแรง สมวัย มีการชั่งน้ำหนักและวัดส่วนสูงและใฝ่ระวังการเจริญเติบโตของเด็กด้วยการประเมิน DSPM

ผลการดำเนินการ

ตัวบ่งชี้มาตรฐาน	คะแนนการประเมิน				
	๐	๑	๒	๓	ระดับ
ตัวบ่งชี้ที่ ๒.๒ การส่งเสริมพัฒนาการด้านร่างกายและดูแลสุขภาพ					ระดับ
๒.๒.๑ ให้เด็กรับประทานอาหารที่ครบถ้วนในปริมาณที่เพียงพอและส่งเสริมพฤติกรรมการกินที่เหมาะสม				✓	ดีมาก
๒.๒.๒ จัดกิจกรรมให้เด็กได้ลงมือปฏิบัติอย่างถูกต้องเหมาะสมในการดูแลสุขภาพ ความปลอดภัยในชีวิตประจำวัน และในการเคลื่อนไหวด้านร่างกาย ออกกำลังกาย เล่น กิน นอนพักผ่อน และการเดินทาง				✓	ดีมาก
๒.๒.๓ ตรวจสอบสุขภาพอนามัยของเด็กประจำวัน ความสะอาดของร่างกาย ฟันและช่องปากเพื่อคัดกรองโรคและการบาดเจ็บ				✓	ดีมาก
๒.๒.๔ ใฝ่ระวังติดตามการเจริญเติบโตของเด็กเป็นรายบุคคลบันทึกผลภาวะโภชนาการอย่างต่อเนื่อง				✓	ดีมาก
๒.๒.๕ จัดให้มีการตรวจสุขภาพร่างกาย ฟันและช่องปาก สายตา หู ตามกำหนด				✓	ดีมาก
จำนวนตัวบ่งชี้ที่ต้องปรับปรุง	๐ ข้อ				

ตัวบ่งชี้ที่ ๒.๓ การส่งเสริมพัฒนาการด้านสติปัญญา ภาษาและการสื่อสาร

กระบวนการพัฒนา

ครูจัดกิจกรรมส่งเสริมให้ผู้เรียนได้สังเกต สัมผัส ลองทำ คิดตั้งคำถาม สืบเสาะหาความรู้ แก้ปัญหา จินตนาการ คิดสร้างสรรค์ โดยยอมรับ ความคิดและผลงานที่แตกต่างของเด็ก เปิดโอกาสให้เด็กได้เห็นและมีประสบการณ์ตรงเรียนรู้จากสภาพแวดล้อม ครูหมั่นพูดคุยตั้งคำถามง่ายๆให้เด็กคิดหาคำตอบ และให้คำแนะนำแก่เด็ก พาเด็กออกไปเที่ยวนอกสถานที่ต่างๆในชุมชน ฝึกให้หัดสังเกตสิ่งรอบตัว มีกิจกรรมการเล่นิทานเป็นประจำทุกวัน ฝึกสรุปสิ่งที่เรียนรู้ร่วมกับเด็กฝึกให้เด็กจดจำชื่อ นามสกุลตัวเอง ที่อยู่และเบอร์โทรศัพท์นอกจากนี้ควรฝึกเด็กให้มี

ทักษะการแก้ปัญหาด้วยตนเองหรือขอความช่วยเหลือจากผู้อื่น ครูจัดกิจกรรมเกมการศึกษา เช่น การจับคู่ภาพเหมือน คู่ภาพความสัมพันธ์ จับคู่ภาพกับเงา เล่นเกมภาพตัดต่อ เป็นการให้เด็กสังเกต สัมผัส ลองทำ จนสามารถทำได้ด้วยตนเอง เด็กเกิดความรู้ความเข้าใจและกระบวนการคิดรวบยอด

ครูผู้สอนจัดกิจกรรม/โครงการที่ส่งเสริมพัฒนาการด้านสติปัญญา ภาษาและการสื่อสารโดยมีรายละเอียดดังนี้ จัดทำโครงการ วิทยาน้อยปฐมวัย เพื่อให้เด็กได้สังเกต สัมผัส ลองทำ คิดตั้งคำถาม สืบเสาะหาความรู้ แก้ปัญหา จินตนาการ คิดสร้างสรรค์ จัดกิจกรรมการแสดงบทบาทสมมติโดยใช้นิทานเป็นฐานและใช้กระบวนการ plc เพื่อพัฒนาเด็กด้านอารมณ์โดยการเล่านิทานหน้าชั้นเรียนเพื่อส่งเสริมให้เด็กพัฒนาทักษะด้านภาษาพูด ฟัง อ่าน เขียน

ผลการดำเนินการ

ตัวบ่งชี้มาตรฐาน	คะแนนการประเมิน				
	๐	๑	๒	๓	ระดับ
ตัวบ่งชี้ที่ ๒.๓ การส่งเสริมพัฒนาการด้านสติปัญญา ภาษาและการสื่อสาร					
๒.๓.๑ จัดกิจกรรมส่งเสริมให้เด็กได้สังเกต สัมผัส ลองทำ คิดตั้งคำถาม สืบเสาะหาความรู้ แก้ปัญหา จินตนาการ คิดสร้างสรรค์ โดยยอมรับความคิดและผลงานที่แตกต่างของเด็ก				✓	ดีมาก
๒.๓.๒ จัดกิจกรรมและประสบการณ์ทางภาษาที่มีความหมายต่อเด็ก เพื่อการสื่อสารอย่างหลากหลาย ฟัง ฟัง พูด ถาม ตอบ เล่าและสนทนาตามลำดับขั้นตอนพัฒนาการ				✓	ดีมาก
๒.๓.๓ จัดกิจกรรมปลูกฝังให้เด็กมีนิสัยรักการอ่านให้เด็กมีทักษะการดูภาพ ฟังเรื่องราว พูดเล่า อ่าน วาด/เขียนเบื้องต้น ตามลำดับพัฒนาการ โดยครู/ผู้ดูแลเด็กเป็นตัวอย่างของการพูด และการอ่านที่ถูกต้อง				✓	ดีมาก
๒.๓.๔ จัดให้เด็กมีประสบการณ์เรียนรู้เกี่ยวกับตัวเด็กบุคคล สิ่งต่างๆ สถานที่ และธรรมชาติรอบตัวด้วยวิธีการที่เหมาะสมกับวัย				✓	ดีมาก
๒.๓.๕ จัดกิจกรรมและประสบการณ์ด้านคณิตศาสตร์และวิทยาศาสตร์เบื้องต้นตามวัย โดยเด็กเรียนรู้ผ่านประสาทสัมผัสและลงมือปฏิบัติด้วยตนเอง				✓	ดีมาก
จำนวนตัวบ่งชี้ที่ต้องปรับปรุง	๐ ข้อ				

ตัวบ่งชี้ที่ ๒.๔ การส่งเสริมพัฒนาการด้านอารมณ์ จิตใจ-สังคม ปลูกฝังคุณธรรมและความเป็นพลเมืองดี

กระบวนการพัฒนา

ครูมีการพัฒนาตนเองให้เป็นผู้ที่ดำเนินชีวิตอย่างมีสติและเปี่ยมด้วยความรักความเมตตา จัดบรรยากาศที่การเรียนการสอนที่อบอุ่นงดงามด้วยความรัก มีบทบาทเป็นทั้งผู้จัดการเรียนรู้และการเป็นแบบอย่างที่ดีใช้ชีวิตประจำวันโดยถือหลัก สอนให้เด็กได้ลงมือปฏิบัติด้วยตนเองโดยครูดูแลแบบใกล้ชิดจนเด็กสามารถปฏิบัติกิจวัตรประจำวันได้ด้วยตนเอง การสาธิตให้ดู และใช้โครงการวิจัยชื่อเรื่อง การจัดกิจกรรมกอดทุกวันสร้างสัมพันธ์อันอบอุ่นสามารถส่งเสริมให้เด็กปฐมวัยมีพัฒนาการด้านอารมณ์ที่ดี กลยุทธ์การสานสัมพันธ์ระหว่างครูกับนักเรียน นอกจากนี้ ได้

ดำเนินการประสานความร่วมมือกับบิดามารดาผู้ปกครองและบุคคลในชุมชนทุกฝ่ายเพื่อร่วมกันพัฒนาและส่งเสริมเด็กอย่างถูกวิธี มีการวางแผนและออกแบบแผนการจัดกิจกรรมการเรียนรู้การจัดกิจกรรมผ่าน ๖ กิจกรรมหลักประจำวัน

ครูจัดทำ โครงการ ธรรมะกล่อมใจ เพื่อให้เด็กให้เป็นมนุษย์ที่ดี ได้แก่ ๑) สอนให้รู้จักหน้าที่ของตน คือให้เด็กมีความรับผิดชอบในหน้าที่ เช่น หน้าที่ของการเป็นลูกที่ดีเชื่อฟังผู้ใหญ่ มีระเบียบวินัย เก็บของเล่นเข้าที่หลังเลิกเล่นกินนอนเป็นเวลาฯ๒) สอนให้รู้จักรู้ผิด มีความละเอียดและเกรงกลัวต่อบาป คือทำสิ่งที่ดีงาม ไม่ทำ สิ่งที่ไม่ดีทั้งต่อหน้าและลับหลังผู้ใหญ่และสอนให้มีความกตัญญูตเวทคือให้เด็กมีความสำนึกขอบคุณต่อผู้มีพระคุณทั้งหลายทั้งพ่อ แม่ ปู่ย่าตายาย ครูอาจารย์ ชาติ ศาสนาและพระมหากษัตริย์ ฯลฯ พร้อมทั้งหาทางตอบแทนบุญคุณให้ได้มากที่สุดเท่าที่จะทำได้โดยให้เด็กเรียนรู้ผ่านการมีปฏิสัมพันธ์กับกิจกรรม ๒ ประเภท คือ

๑. กิจกรรมในชีวิตประจำวัน เป็นการฝึกทักษะชีวิตพื้นฐานของเด็กในแต่ละช่วงของวันได้แก่ การเล่น/การทำงาน(งานชีวิต)การกิน การนอน อยากรู้คุณค่าที่แท้จริง เน้นการสำรวจกาย วาจา ใจ ด้วยการเจริญสติ มีจิตใจจดจ่ออยู่กับสิ่งที่ตนกระทำอยู่ มีจิตตามรู้สิ่งที่ปรากฏขึ้น และมีการประเมินผลตนเองอย่างต่อเนื่อง กิจกรรมประกอบด้วยกิจกรรมรับอรุณยามเช้า กิจกรรมกินดีมีสติ กิจกรรมพักผ่อนนอนหลับ และการสรุปบททวนตนเองในช่วงกิจกรรมอำลาวันอันแสนสุข

๒. กิจกรรมในหน่วยการเรียนรู้เป็นการเรียนรู้จากการได้ยิน การมองเห็น การสูดดม การชิม การสัมผัส และรับรู้ด้วยใจ ผ่านสาระการเรียนรู้ในหน่วยต่างๆ โดยลงมือกระทำซึ่งการทำงานของเด็กมีทั้งการทำงานเดี่ยว การทำงานกลุ่มย่อย และกลุ่มใหญ่ ตามจุดประสงค์การเรียนรู้ เพื่อนำผลการประเมินมาออกแบบกิจกรรมพัฒนาทักษะทางอารมณ์ให้เหมาะสมกับผู้เรียน

ผลการดำเนินการ

ตัวบ่งชี้มาตรฐาน	คะแนนการประเมิน				ระดับ
	๐	๑	๒	๓	
ตัวบ่งชี้ที่ ๒.๔ การส่งเสริมพัฒนาการด้านอารมณ์ จิตใจ-สังคม ปลุกฝังคุณธรรม และความเป็นพลเมืองดี					
๒.๔.๑ สร้างความสัมพันธ์ที่ดีและมั่นคง ระหว่างผู้ใหญ่กับเด็ก จัดกิจกรรมสร้างเสริมความสัมพันธ์ที่ดีระหว่างเด็กกับเด็กและแก้ไขข้อขัดแย้งอย่างสร้างสรรค์				✓	ดีมาก
๒.๔.๒ จัดกิจกรรมส่งเสริมให้เด็กมีความสุข แจ่มใส ร่าเริง มีความรู้สึกดีต่อตนเอง แสดงออกด้านอารมณ์โดยผ่านการเคลื่อนไหวร่างกาย ศิลปะดนตรี ตามความสนใจและความถนัด				✓	ดีมาก
๒.๔.๓ จัดกิจกรรมและประสบการณ์ ปลุกฝังคุณธรรมให้เด็กใฝ่ดี มีวินัย ซื่อสัตย์ รู้จักสิทธิและหน้าที่รับผิดชอบของพลเมืองดี รักครอบครัว โรงเรียน ชุมชนและประเทศชาติด้วยวิธีที่เหมาะสมกับวัยและพัฒนาการ				✓	ดีมาก
จำนวนตัวบ่งชี้ที่ต้องปรับปรุง	๐ ข้อ				

ตัวบ่งชี้ที่ ๒.๕ การส่งเสริมเด็กในระยะเปลี่ยนผ่านให้ปรับตัวสู่การเชื่อมต่อในขั้นต่อไป
กระบวนการพัฒนา

ครูมีการเรียนรู้และทำความเข้าใจธรรมชาติและตัวตนที่แท้จริงของเด็กที่กำลังอยู่ในช่วง รอยเชื่อมต่อจาก แนวคิดทฤษฎี และนำข้อมูลมาใช้วางแผนจัดการเรียนรู้ โดยยึดกรอบการพัฒนาเด็กแบบองค์รวม ได้สำเร็จ มีความ ยึดหยุ่นในการจัดการเรียนรู้ให้อยู่บนพื้นฐานของความแตกต่างรายบุคคล มีทำงานเป็นทีมกับผู้เกี่ยวข้องกับเด็ก ประสานงานกับครูอนุบาลในโรงเรียนที่เด็กจะเข้าศึกษาต่อเพื่อให้ข้อมูลกับครูอนุบาลที่จะรับเด็กต่อไป สร้างเครือข่าย และสัมพันธ์กับครู ผู้ปกครอง และครอบครัวของเด็ก แลกเปลี่ยนข้อมูลที่เป็นประโยชน์ต่อการวางแผนในการ จัดการเรียนรู้ในช่วงรอยเชื่อมต่อ จัดทำระบบฐานข้อมูลของแต่ละคนโดยละเอียด เพื่อให้การสนับสนุนและช่วยเหลือ เด็กแต่ละคนอย่างเหมาะสม จัดโอกาสให้เด็กได้เรียนรู้กิจกรรมประจำวันของนักเรียนในประถมศึกษาล่วงหน้า สร้าง ทัศนคติกับเด็กในการมาโรงเรียนให้เป็นเชิงบวก

ครูใช้กิจกรรมโฮมรูมช่วงเช้า พูดคุยเกี่ยวกับสิ่งที่เด็กประทับใจเมื่อมาศูนย์พัฒนาเด็กเล็กเพื่อสร้างทัศนคติที่ ดีกับเด็ก กิจกรรมปฐมนิเทศ จัดทำโครงการประชุมผู้ปกครอง บันทึกข้อมูลเด็กเป็นรายบุคคลในระบบสารสนเทศ ประเมินพัฒนาการควบคู่กับการจัดประสบการณ์เรียนรู้ ครูมีการเก็บร่องรอยหลักฐานการเรียนรู้และดำเนินการ ประเมินอย่างเป็นระบบเพื่อให้ได้ผลการประเมินที่ตรงตามความเป็นจริง ซึ่งครูมีการจัดการในการประเมินพัฒนาการ การเรียนรู้อย่างต่อเนื่อง มีรูปแบบการประเมินที่หลากหลาย ทั้งยังเปิดโอกาสให้เด็กและผู้ปกครองมีส่วนร่วมในการ ประเมินพัฒนาการของเด็กด้วย

ผลการดำเนินการ

ตัวบ่งชี้มาตรฐาน	คะแนนการประเมิน				ระดับ
	๐	๑	๒	๓	
ตัวบ่งชี้ที่ ๒.๕ การส่งเสริมเด็กในระยะเปลี่ยนผ่านให้ปรับตัวสู่การเชื่อมต่อในชั้นต่อไป	๐	๑	๒	๓	ระดับ
๒.๕.๑ จัดกิจกรรมกับผู้ปกครองให้เตรียมเด็กก่อนจากบ้านเข้าสู่สถานพัฒนาเด็กปฐมวัย/โรงเรียน และจัดกิจกรรมช่วงปฐมนิเทศให้เด็กปรับตัวในบรรยากาศที่เป็นมิตร				✓	ดีมาก
๒.๕.๒ จัดกิจกรรมส่งเสริมการปรับตัวก่อนเข้ารับการศึกษาในระดับที่สูงขึ้นแต่ ละชั้น จนถึงการเป็นนักเรียนระดับชั้นประถมศึกษาปีที่ ๑				✓	ดีมาก
จำนวนตัวบ่งชี้ที่ต้องปรับปรุง	๐ ข้อ				

๓.จุดเด่นของมาตรฐานด้านที่ ๒ ด้านครู/ผู้ดูแลเด็ก และให้การดูแล จัดประสบการณ์การเรียนรู้และการเล่นเพื่อ พัฒนาเด็กปฐมวัย

มีการจัดทำแผนการจัดประสบการณ์การเรียนรู้ที่สอดคล้องกับหลักสูตรการศึกษา ปฐมวัยมีการดำเนินงาน และประเมินผลกิจกรรมส่งเสริมพัฒนาการทุกด้านอย่างบูรณาการตามธรรมชาติของเด็ก ที่เรียนรู้ด้วยสัมผัส ลงมือทำ ปฏิสัมพันธ์ และการเล่นให้เด็กรับประทานอาหารที่ครบถ้วนในปริมาณที่เพียงพอและส่งเสริม พฤติกรรมการกินที่ เหมาะสมจัดกิจกรรมให้เด็กได้ลงมือปฏิบัติอย่างถูกต้องเหมาะสมในการดูแลสุขภาพ ความปลอดภัยในชีวิตประจำวัน และในการเคลื่อนไหวด้าน ร่างกาย ออกกำลัง เล่น กิน นอนพักผ่อน และการเดินทางตรวจสอบสุขภาพอนามัยของเด็ก ประจำวัน ความสะอาดของร่างกาย ฟันและช่องปากเพื่อคัดกรองโรคและการบาดเจ็บเฝ้าระวังติดตามการเจริญ

เติบโตของเด็กเป็นรายบุคคลบันทึกผลภาวะโภชนาการอย่างต่อเนื่องจัดให้มีการตรวจสุขภาพร่างกาย ฟันและช่องปาก สายตา หู ตามกำหนดจัดกิจกรรมส่งเสริมให้เด็กได้สังเกต สัมผัส ลองทำ คิดตั้งคำถาม สืบเสาะหาความรู้แก้ปัญหา จินตนาการ คิดสร้างสรรค์ โดยยอมรับความคิดและผลงานที่แตกต่างของเด็กจัดกิจกรรมและประสบการณ์ทางภาษาที่มีความหมายต่อเด็ก เพื่อการ สื่อสารอย่างหลากหลาย ฟีกฟัง พูด ถาม ตอบ เล่าและสนทนาตามลำดับขั้นตอนพัฒนาการ๓ จัดกิจกรรมปลูกฝังให้เด็กมีนิสัยรักการอ่านให้เด็กมีทักษะการดูภาพฟังเรื่องราว พูดเล่า อ่าน วาด/เขียนเบื้องต้น ตามลำดับพัฒนาการ โดย ครู/ผู้ดูแลเด็กเป็นตัวอย่างของการพูด และการอ่านที่ต้องจัดให้เด็กมีประสบการณ์เรียนรู้เกี่ยวกับตัวเด็กบุคคล สิ่งต่างๆ สถานที่ และธรรมชาติรอบตัวด้วยวิธีการที่เหมาะสมกับวัย จัดกิจกรรมและประสบการณ์ด้านคณิตศาสตร์และวิทยาศาสตร์เบื้องต้นตามวัย โดยเด็กเรียนรู้ผ่านประสาทสัมผัสและลงมือปฏิบัติด้วยตนเองสร้างความสัมพันธ์ที่ดีและมั่นคง ระหว่างผู้ใหญ่กับเด็ก จัดกิจกรรมสร้างเสริมความสัมพันธ์ที่ดีระหว่างเด็กกับเด็กและแก้ไขข้อขัดแย้งอย่างสร้างสรรค์จัดกิจกรรมส่งเสริมให้เด็กมีความสุข แจ่มใส ร่าเริง มี

ความรู้สึที่ดีต่อ ตนเอง แสดงออกด้านอารมณ์โดยผ่านการเคลื่อนไหวร่างกาย ศิลปะ ดนตรี ตามความสนใจและความถนัดจัดกิจกรรมและประสบการณ์ ปลูกฝังคุณธรรมให้เด็กไม่ตี มีวินัย ซื่อสัตย์ รู้จักสิทธิและหน้าที่รับผิดชอบของพลเมืองดี รักครอบครัว โรงเรียน ชุมชนและประเทศชาติด้วยวิธีที่เหมาะสมกับวัยและพัฒนาการจัดกิจกรรมกับผู้ปกครองให้เตรียมเด็กก่อนจากบ้านเข้าสู่สถานพัฒนาเด็กปฐมวัย/โรงเรียน และจัดกิจกรรมช่วงปฐมนิเทศให้เด็กปรับตัวในบรรยากาศที่เป็นมิตรจัดกิจกรรมส่งเสริมการปรับตัวก่อนเข้ารับการศึกษาในระดับที่สูงขึ้นแต่ละชั้น จนถึงการเป็นนักเรียนระดับชั้นประถมศึกษาปีที่ ๑

๔.จุดควรพัฒนาของมาตรฐานด้านที่ ๒ ด้านครู/ผู้ดูแลเด็ก และให้การดูแล จัดประสบการณ์การเรียนรู้และการเล่น เพื่อพัฒนาเด็กปฐมวัย

- การปรับปรุงหลักสูตรอย่างต่อเนื่องทุกปีการศึกษา เพื่อให้สอดคล้องกับสถานการณ์ปัจจุบัน

๕.การปฏิบัติที่เป็นแบบอย่างที่ดี หรือดีเลิศของมาตรฐานด้านที่ ๒ ด้านครู/ผู้ดูแลเด็ก และให้การดูแล จัดประสบการณ์การเรียนรู้และการเล่นเพื่อพัฒนาเด็กปฐมวัย

มีการดำเนินงานและประเมินผลกิจกรรมส่งเสริมพัฒนาการทุกด้านอย่างบูรณาการตามธรรมชาติของเด็ก ที่เรียนรู้ด้วยสัมผัส ลงมือทำ ปฏิสัมพันธ์ และการเล่นให้เด็กรับประทานอาหารที่ครบถ้วนในปริมาณที่เพียงพอและส่งเสริม พฤติกรรมการกินที่เหมาะสมจัดกิจกรรมให้เด็กได้ลงมือปฏิบัติอย่างถูกต้องเหมาะสมในการดูแลสุขภาพความปลอดภัยในชีวิตประจำวัน และในการเคลื่อนไหวด้าน ร่างกาย ออกกำลัง เล่น กิน นอนพักผ่อน และการเดินทางตรวจสุขภาพอนามัยของเด็กประจำวัน ความสะอาดของร่างกาย ฟันและช่องปากเพื่อคัดกรองโรคและการบาดเจ็บเฝ้าระวังติดตามการเจริญเติบโตของเด็กเป็นรายบุคคลบันทึกผลภาวะโภชนาการอย่างต่อเนื่องจัดให้มีการตรวจสุขภาพร่างกายประจำวันทุกวัน

๖. ข้อเสนอแนะ.....

มาตรฐานด้านที่ ๓ คุณภาพของเด็กปฐมวัย

๑. ระดับคุณภาพดีมาก.....
๒. กระบวนการพัฒนาและผลการดำเนินการ

สำหรับเด็กแรกเกิด – อายุ ๒ ปี (๒ ปี ๑๑ เดือน)

ตัวบ่งชี้ที่ ๓.๑ ก เด็กมีการเจริญเติบโตสมวัยเด็กมีน้ำหนักตัวเหมาะสมกับวัยและสูงตีสมส่วนซึ่งมีบันทึกเป็นรายบุคคล

ตัวบ่งชี้ที่ ๓.๒ ก เด็กมีพัฒนาการสมวัย

กระบวนการพัฒนา

เด็กมีประสบการณ์ตรงจากกิจกรรมที่หลากหลาย ทั้งในรูปแบบกิจกรรมประจำวัน กิจกรรมการเรียนรู้ตามหน่วยการเรียนรู้ และโครงการ/โครงงาน และกิจกรรมที่เปิดโอกาสให้เด็กร่วมกิจกรรม เช่น โครงการไข่ไดโนเสาร์ โครงการสัมผัสตามะละกอ โครงการข้าวจี เป็นต้น

- จัดทำสมุดบันทึกการเจริญเติบโตของเด็ก
- มีข้อมูลภาวะการเจริญเติบโตเป็นรายบุคคล โดยมีการชั่งน้ำหนัก วัดส่วนสูง ตรวจสอบสภาพช่องและปากและฟัน ทุกเดือน
- สรุปรายงานและร้อยละของเด็กมีน้ำหนักตามเกณฑ์อายุ ร้อยละ ๙๐ เด็กมีน้ำหนักตามเกณฑ์อายุ
- มีคู่มือเฝ้าระวังและส่งเสริมพัฒนาการเด็กปฐมวัย (DSPM)
- ทำบันทึกการคัดกรองและส่งเสริมพัฒนาการเด็กปฐมวัยตามช่วงอายุ โดยครูผู้ดูแลเด็ก (๙ เดือน/ ๑๘ เดือน/๓๐ เดือน) **หมายเหตุ*** วันที่เด็กมีอายุครบตามเกณฑ์การประเมิน
- มีการรายงานสรุปภาวะโภชนาการของเด็กนักเรียนประจำเดือน โดยโปรแกรม (INMU-ThaiGrowth) โดยสถาบันวิจัยโภชนาการ มหาวิทยาลัยมหิดล

ผลการดำเนินการ

มาตรฐานด้านที่ ๓ คุณภาพของเด็กปฐมวัย สำหรับเด็กแรกเกิดถึงอายุ ๒ ปี (๒ ปี ๑๑ เดือน)					
ตัวบ่งชี้มาตรฐาน	คะแนนการประเมิน				
ตัวบ่งชี้ที่ ๓.๑ก เด็กมีการเจริญเติบโตสมวัย	๐	๑	๒	๓	รวม
๓.๑.๑ เด็กมีน้ำหนักตัวเหมาะสมกับวัยและสูงตีสมส่วน ซึ่งมีบันทึกเป็นรายบุคคล				✓	๓
ตัวบ่งชี้ที่ ๓.๒ก เด็กมีพัฒนาการสมวัย	๐	๑	๒		รวม
๓.๒.๑ก เด็กมีพัฒนาการสมวัยโดยรวม ๕ ด้าน				✓	๓
๓.๒.๒ก รายด้าน : เด็กมีพัฒนาการกล้ามเนื้อใหญ่ (GM)				✓	๓
๓.๒.๓ก รายด้าน : เด็กมีพัฒนาการด้านกล้ามเนื้อเล็กและสติปัญญาสมวัย (FM)				✓	๓

๓.๒.๔ก <u>รายด้าน</u> : เด็กมีพัฒนาการด้านการรับรู้และเข้าใจภาษา (RL)				✓	๓
๓.๒.๕ก <u>รายด้าน</u> : เด็กมีพัฒนาการการใช้ภาษาสมวัย (EL)				✓	๓
๓.๒.๖ก <u>รายด้าน</u> : เด็กมีพัฒนาการการช่วยเหลือตนเองและการเข้าสังคม (PS)				✓	๓
มาตรฐานด้านที่ ๓ก มีคะแนนรวม	๒๑ คะแนน				
มาตรฐานด้านที่ ๓ก มีคะแนนรวม คิดเป็นร้อยละ = $\frac{๒๑}{๑๐๐} \times ๑๐๐$	๑๐๐				
	๒๑				
มาตรฐานด้านที่ ๓ก มีจำนวนตัวบ่งชี้ที่ต้องปรับปรุง	๐ ข้อ				

สำหรับเด็กอายุ ๓ ปี – อายุ ๖ ปี (ก่อนเข้าประถมศึกษาปีที่ ๑)

ตัวบ่งชี้ที่ ๓.๑ ข เด็กมีการเจริญเติบโตตามวัยและมีสุขนิสัยที่เหมาะสม

กระบวนการพัฒนา

เด็กได้รับประสบการณ์ตรงจากการจัดกิจกรรมที่หลากหลาย ทั้งในรูปแบบกิจกรรมประจำวัน กิจกรรมที่เรียนรู้ตามหน่วยการเรียนรู้ และโครงการ/โครงงาน และกิจกรรมที่เปิดโอกาสให้ผู้เรียนร่วมกิจกรรม ดังรายละเอียดต่อไปนี้

การกำหนดกิจกรรมประจำวันของเด็กทั้งในรูปแบบการเข้าแถวเคารพธงชาติ การทำความสะอาดร่างกาย เช่น กิจกรรมการล้างมือทุกครั้งก่อนทานอาหาร การล้างมือด้วยเจลแอลกอฮอล์ และล้างเท้าก่อนเข้าห้องเรียนด้วยน้ำยาฆ่าเชื้อ การจัดกิจกรรมการเรียนรู้ พัฒนาด้านร่างกาย อารมณ์ จิตใจ สังคม สติปัญญา สมวัย การพักผ่อน และการรับประทานอาหารที่มีประโยชน์ส่งเสริมภาวะโภชนาการเด็กปกติ (เด็กที่

มีน้ำหนักตามเกณฑ์) เด็กอ้วน (เด็กที่มีน้ำหนักมากกว่าเกณฑ์) เด็กผอม (เด็กที่มีน้ำหนักน้อยกว่าเกณฑ์) การกำหนดกิจกรรมหลักของศูนย์พัฒนาเด็กเล็ก ประกอบด้วยกิจกรรมเคลื่อนไหวและจังหวะ กิจกรรมกลุ่ม กิจกรรมเสรี กิจกรรมกลางแจ้งผ่านสื่อกิจกรรมการละเล่นต่างๆ การเล่นเครื่องเล่นสนาม และของเล่นสื่อท้องถิ่นที่หลากหลาย โดยครูผู้สอนดำเนินการออกแบบกิจกรรม เลือกสื่อการเรียนการสอนที่ส่งเสริมให้เด็กเรียนรู้เกี่ยวกับวิธีการดูแลสุขภาพร่างกาย และการฝึกทักษะพัฒนาการด้านร่างกายตามวัย

การกำหนดหน่วยการเรียนรู้ที่ส่งเสริมและปลูกฝังเห็นความสำคัญของการดูแลสุขภาพร่างกายและรักการออกกำลังกาย เพื่อให้เด็กสามารถนำไปปฏิบัติได้จริงในชีวิตประจำวัน หน่วยการเรียนรู้ วิทยาศาสตร์นำรู้ หน่วยการเรียนรู้ สุขสดใสในร่างกาย ซึ่งส่งเสริมให้เด็กฝึกการตั้งคำถามเพื่อเรียนรู้เกี่ยวกับวิธีการดูแลสุขภาพร่างกายของตนเอง รวมทั้งจัดให้มีการชั่งน้ำหนักวัดส่วนสูงพร้อมทั้งนำข้อมูลมาบันทึกการเจริญเติบโตเป็นรายบุคคลเป็นประจำทุกเดือน

ผลการดำเนินการ

ตัวบ่งชี้มาตรฐาน	คะแนนการประเมิน				
	๐	๑	๒	๓	รวม
ตัวบ่งชี้ที่ ๓.๑ข เด็กมีการเจริญเติบโตสมวัยและมีสุขนิสัยที่เหมาะสม					
๓.๑.๑ข เด็กมีน้ำหนักตัวเหมาะสมกับวัยและสูงดีสมส่วน ซึ่งมีบันทึกเป็นรายบุคคล				✓	๓
๓.๑.๒ข เด็กมีสุขนิสัยที่ดีในการดูแลสุขภาพตนเองตามวัย				✓	๓
๓.๑.๓ข เด็กมีสุขภาพช่องปากดี ไม่มีฟันผุ			✓		๒
คะแนนรวม	๘ คะแนน				
คิดเป็นร้อยละ = $\frac{๘}{๑๐๐} \times ๑๐๐$	๘๐				

๙	
จำนวนตัวบ่งชี้ที่ต้องปรับปรุง	- ข้อ

ตัวบ่งชี้ที่ ๓.๒ ข เด็กมีพัฒนาการสมวัย

กระบวนการพัฒนา

มีการตรวจคัดกรองพัฒนาการเด็กโดยใช้คู่มือเฝ้าระวังและส่งเสริมพัฒนาการเด็กปฐมวัย(DSPM) แล้วผลการตรวจคัดกรอง ผ่านครบ ๕ ด้าน ในการตรวจคัดกรองพัฒนาการครั้งแรก รวมกับเด็กที่พบพัฒนาการสงสัยล่าช้าและได้รับการติดตามให้ได้รับการกระตุ้นพัฒนาการ และประเมินซ้ำแล้วผลการประเมิน ผ่านครบ ๕ ด้าน มีการบันทึกผลการตรวจสุขภาพเด็กเป็นรายบุคคลเป็นประจำทุกวัน บันทึกการสังเกตพฤติกรรมเพื่อใช้ประเมินพัฒนาการอย่างหลากหลาย และมีการบันทึกพฤติกรรมตามวัยรายบุคคล

ผลการดำเนินการ

ตัวบ่งชี้มาตรฐาน	คะแนนการประเมิน				
	๐	๑	๒	๓	รวม
ตัวบ่งชี้ที่ ๓.๒ข เด็กมีพัฒนาการสมวัย					
๓.๒.๑ข เด็กมีพัฒนาการสมวัยโดยรวม ๕ ด้าน				✓	๓
คะแนนรวม	๓ คะแนน				
คิดเป็นร้อยละ = $\frac{๓ \times ๑๐๐}{๓}$	๑๐๐				
จำนวนตัวบ่งชี้ที่ต้องปรับปรุง	- ข้อ				

ตัวบ่งชี้ที่ ๓.๓ ข เด็กมีพัฒนาการด้านการเคลื่อนไหว

กระบวนการพัฒนา

เด็กปฐมวัยมีพัฒนาการทางด้านร่างกายและการเคลื่อนไหว ด้วยการจัดกิจกรรมเคลื่อนไหวและจังหวะ กิจกรรมกลางแจ้ง ทั้งในรูปแบบเกมและการเล่นเครื่องเล่นสนาม เล่นเครื่องเล่นสนามเด็กเล่นสร้างปัญญา การพัฒนากล้ามเนื้อเล็กในกิจกรรมศิลปะสร้างสรรค์ และมุมปั้น ให้เด็กได้ปั้นดินน้ำมัน การใช้กรรไกรตัดกระดาษ การระบาย สีเทียน สีไม้ ตลอดจนจัดกิจกรรมชั้นเรียนให้ตอบสนองความต้องการและความสนใจของเด็ก เช่น กิจกรรมการปั้นขนมไทย เช่น ขนมบัวลอย ข้าวต้มเขาควย ขนมครก ข้าวจี การเรียนรู้จากภูมิปัญญาท้องถิ่น

ผลการดำเนินการ

ตัวบ่งชี้มาตรฐาน	คะแนนการประเมิน				
	๐	๑	๒	๓	รวม
ตัวบ่งชี้ที่ ๓.๓ข เด็กมีพัฒนาการด้านการเคลื่อนไหว					
๓.๓.๑ข เด็กมีพัฒนาการด้านการใช้กล้ามเนื้อใหญ่ สามารถเคลื่อนไหวและทรงตัวได้ตามวัย				✓	๓
๓.๓.๒ข เด็กมีพัฒนาการด้านการใช้กล้ามเนื้อเล็กและการประสานงานระหว่างตากับมือตามวัย				✓	๓
คะแนนรวม	๖ คะแนน				
คิดเป็นร้อยละ = $\frac{๖ \times ๑๐๐}{๖}$	๑๐๐				
จำนวนตัวบ่งชี้ที่ต้องปรับปรุง	- ข้อ				

ตัวบ่งชี้ที่ ๓.๔ ข เด็กมีพัฒนาการด้านอารมณ์และจิตใจ

กระบวนการพัฒนา

เด็กได้ทำกิจกรรมร่วมกับบุคคลอื่น เด็กแสดงออก ร่าเริง แจ่มใส รู้สึกมั่นคงปลอดภัย แสดงความรู้สึกที่ดีต่อตนเองและผู้อื่นได้สมวัย เด็กมีความสนใจและร่วมกิจกรรมต่าง ๆ อย่างสมวัย ซึ่งรวมการเล่น การทำงาน ศิลปะ ดนตรี กีฬา เด็กสามารถอดทน รอคอย ควบคุมตนเอง ยับยั้งชั่งใจ ทำตาม ข้อตกลง คำนึงถึงความรู้สึกของผู้อื่น มีกาลเทศะ ปรับตัวเข้ากับสถานการณ์ใหม่ได้สมวัยในการปฏิบัติกิจกรรมประจำวันที่เปิดโอกาสให้เด็กได้แสดงความสามารถและนำเสนอผลงานของตนเองในกิจกรรม การเข้าแถวเคารพธงชาติ การนำเสนอความคิดเห็นในลักษณะรายบุคคล รายกลุ่มขณะที่กิจกรรมต่างๆ การจัดกิจกรรมพิเศษ หรือโครงการที่ส่งเสริมสุนทรียภาพให้แก่เด็กในด้านต่างๆ ดังนี้

๑. ด้านศิลปะ จัดกิจกรรมการเรียนการสอนกิจกรรมศิลปะให้เด็กได้ลงมือปฏิบัติกิจกรรมที่หลากหลาย สอดคล้องกับหน่วยการเรียนรู้ การจัดกิจกรรมที่นำสิ่งที่เด็กชอบมาเป็นสื่อการเรียนการสอนเช่น ขนม ผลไม้ การจัดกิจกรรมที่เปิดโอกาสให้เด็กได้แสดงความสามารถด้านศิลปะ เช่น การประกวดวาดภาพ การปั้นดินน้ำมัน การระบายสี การฉีกปะกระดาษ

๒. ด้านดนตรี สนับสนุนให้มีการเข้าแถวเคารพธงชาติ การแสดงออกผ่านการเต้นประกอบเพลง การร้องเพลง การเคลื่อนไหวประกอบจังหวะซ้ำ เร็ว เป็นต้น

๓. ด้านการชื่นชมธรรมชาติ โดยการนำเด็กออกไปเรียนรู้แหล่งเรียนรู้ตามธรรมชาติ เรียนรู้ทุ่งนาข้าว แปลงผักสวนครัว เพื่อส่งเสริมให้เด็กเรียนรู้เรื่องธรรมชาติและรักธรรมชาติ โดยจัดกิจกรรมในรูปแบบของโครงการศึกษาแหล่งเรียนรู้ในชุมชน

๔. ด้านกีฬาส่งเสริมให้เด็กรักการออกกำลังกายและเล่นกีฬา ด้วยการจัดกิจกรรมออกกำลังกายยามเช้า การเล่นกลางแจ้ง การกระโดด การปีนป่าย การออกกำลังกาย โดยเครื่องออกกำลังกายสำหรับเด็ก การวิ่ง การปั่น การเดิน เป็นต้น

ผลการดำเนินการ

ตัวบ่งชี้มาตรฐาน	คะแนนการประเมิน				
	๐	๑	๒	๓	รวม
ตัวบ่งชี้ ๓.๔ข เด็กมีพัฒนาการด้านอารมณ์ จิตใจ					
๓.๔.๑ข เด็กแสดงออก ร่าเริง แจ่มใส รู้สึกมั่นคงปลอดภัย แสดงความรู้สึกที่ดีต่อตนเองและผู้อื่นได้สมวัย				✓	๓
๓.๔.๒ข เด็กมีความสนใจและร่วมกิจกรรมต่าง ๆ อย่างสมวัย ซึ่งรวมการเล่น การทำงาน ศิลปะ ดนตรี กีฬา				✓	๓
๓.๔.๓ข เด็กสามารถอดทน รอคอย ควบคุมตนเอง ยับยั้งชั่งใจ ทำตาม ข้อตกลง คำนึงถึงความรู้สึกของผู้อื่น มีกาลเทศะ ปรับตัวเข้ากับสถานการณ์ใหม่ได้สมวัย				✓	๓
คะแนนรวม	๙ คะแนน				
คิดเป็นร้อยละ = $\frac{๙ \times ๑๐๐}{๙}$	๑๐๐				

ตัวบ่งชี้ที่ ๓.๕ ข เด็กมีพัฒนาการด้านสติปัญญา เรียนรู้และสร้างสรรค์**กระบวนการพัฒนา**

เด็กได้รับการส่งเสริมประสบการณ์ให้เด็กมีพัฒนาการด้านสติปัญญา เรียนรู้และสร้างสรรค์ โดยมีรายละเอียดดังนี้

ภายใต้กิจกรรม เช่น การจัดกิจกรรมเสริมประสบการณ์การเรียนรู้ตามหน่วยการจัดประสบการณ์ โดยมีกิจกรรม เคลื่อนไหวและจังหวะ กิจกรรมเสริมประสบการณ์ กิจกรรม สร้างสรรค์ กิจกรรมเสรี เล่นตามมุม กิจกรรม กลางแจ้ง กิจกรรมเกมการศึกษา เพื่อมุ่งพัฒนาให้เด็กมีความใฝ่รู้ สังเกต และสามารถเรียนรู้ได้ด้วยตนเอง เด็กสามารถบอกเกี่ยวกับตัวเด็ก บุคคล สถานที่แวดล้อมธรรมชาติ และสิ่งต่าง ๆ รอบตัวเด็กได้สมวัย สามารถสังเกต จำแนก และเปรียบเทียบ จำนวน มิติสัมพันธ์ (พื้นที่/ระยะ) เวลา ได้สมวัย คิดอย่างมีเหตุผล แก้ปัญหาได้สมวัย มีจินตนาการและความคิดสร้างสรรค์ ที่แสดงออกได้สมวัย มีความพยายาม มุ่งมั่นตั้งใจ ทำกิจกรรมให้สำเร็จสมวัย โดยการจัดกิจกรรมเสรีมีความหลากหลายทั้งกิจกรรมและมุมประสบการณ์ให้เด็กเลือกตามความสนใจ จัดกิจกรรมให้ผู้เรียนได้ใช้ประสาทสัมผัสทั้ง ๕ เช่นกิจกรรมการสังเกต กิจกรรมการสำรวจ กิจกรรมทดลอง ฯลฯ

จัดกิจกรรมนิทานส่งเสริมกระบวนการคิด กิจกรรมกลุ่ม กิจกรรมเสรี กิจกรรมกลางแจ้งและกิจกรรมสงบ เพื่อฝึกทักษะต่างๆให้กับเด็กรวมทั้งฝึกทักษะการคิดแก้ปัญหา โดยครูถามคำถามปลายเปิด จากนั้นจึงจัดสถานการณ์

หรือกำหนดปัญหาให้เด็กแก้ปัญหาตามวัย โดยมีการวัดและประเมินผลใช้เครื่องมือแบบประมาณค่า เป็นไปตามหลักสูตรสถานศึกษา ดังนี้ ๑.แบบประเมินพัฒนาการด้านสติปัญญา ๒.แบบบันทึกพฤติกรรม ความสามารถในการเรียนรู้ ๓.สมรรถนะเชิงพฤติกรรมแบบบันทึกการเฝ้าระวังและส่งเสริมพัฒนาการเด็กปฐมวัยตาม ช่วงอายุ โดยเจ้าหน้าที่สาธารณสุข ๔.หลักสูตรสถานศึกษา เพื่อให้เด็กมีพัฒนาการด้านสติปัญญา เรียนรู้และ สร้างสรรค์

ผลการดำเนินการ

ตัวบ่งชี้มาตรฐาน	คะแนนการประเมิน				
	๐	๑	๒	๓	รวม
ตัวบ่งชี้ที่ ๓.๕ข เด็กมีพัฒนาการด้านสติปัญญา เรียนรู้และสร้างสรรค์					
๓.๕.๑ข เด็กบอกเกี่ยวกับตัวเด็ก บุคคล สถานที่แวดล้อมธรรมชาติ และสิ่งต่าง ๆ รอบตัวเด็กได้สมวัย				✓	๓
๓.๕.๒ข เด็กมีพื้นฐานด้านคณิตศาสตร์ สามารถสังเกต จำแนก และเปรียบเทียบ จำนวน มิติสัมพันธ์ (พื้นที่/ระยะ) เวลา ได้สมวัย				✓	๓
๓.๕.๓ข เด็กสามารถคิดอย่างมีเหตุผล แก้ปัญหาได้สมวัย				✓	๓
๓.๕.๔ข มีจินตนาการและความคิดสร้างสรรค์ ที่แสดงออกได้สมวัย				✓	๓
๓.๕.๕ข เด็กมีความพยายาม มุ่งมั่นตั้งใจ ทำกิจกรรมให้สำเร็จสมวัย				✓	๓
คะแนนรวม	๑๕ คะแนน				
คิดเป็นร้อยละ = $\frac{๑๕}{๑๐๐} \times ๑๐๐$	๑๐๐				
๑๕					

ตัวบ่งชี้ ที่ ๓.๖ ข เด็กมีพัฒนาการด้านภาษาและการสื่อสาร**กระบวนการพัฒนา**

เด็กมีพัฒนาการด้านภาษาและการสื่อสาร โดยมีรายละเอียดดังนี้

เด็กมีพัฒนาการด้านภาษาและการสื่อสารสามารถฟัง พูด จับใจความ เล่า สนทนา และสื่อสารได้สมวัย มีทักษะในการดูรูปภาพ สัญลักษณ์ การใช้หนังสือ รู้จักตัวอักษร การคิดเขียนคำและการอ่านเบื้องต้นได้สมวัยและตามลำดับพัฒนาการ มีทักษะการวาด การขีดเขียนตามลำดับขั้นตอนพัฒนาการสมวัย นำไปสู่การขีดเขียนคำที่คุ้นเคยและสนใจ และมีทักษะในการสื่อสารอย่างเหมาะสมตามวัย โดยใช้ภาษาไทยเป็นหลัก และมีความคุ้นเคยกับภาษาอื่นด้วย มีทักษะภาษา การคิดรวบยอด การแก้ปัญหา และการแสวงหาความรู้ เพื่อส่งเสริมโดยเน้นการลงมือปฏิบัติในหน่วยการเรียนรู้ต่างๆจากนั้นประเมินผลพฤติกรรมที่แสดงความสามารถเด็กตามวัตถุประสงค์ด้วยวิธีการสังเกต การดูชิ้นงาน การสัมภาษณ์ เพื่อนำผลมาใช้ในการวางแผนงานต่อไปจัดกิจกรรมที่ส่งเสริม โดยมีการวัดและประเมินผลเป็นไปตามหลักสูตรสถานศึกษาทั้งภายใน และภายนอกจากหน่วยงานภายนอกดังนี้ ๑.แบบบันทึกการใช้ภาษาและการสื่อสารของเด็กรายบุคคล ๒.แบบบันทึกพฤติกรรม ความสามารถในการเรียนรู้ ๓.สมรรถนะเชิงพฤติกรรมแบบบันทึกการเฝ้าระวังและส่งเสริมพัฒนาการเด็กปฐมวัยตามช่วงอายุ โดยครู ผู้ดูแลเด็ก

ผลการดำเนินงาน

ตัวบ่งชี้มาตรฐาน	คะแนนการประเมิน				
	๐	๑	๒	๓	รวม
ตัวบ่งชี้ที่ ๓.๖ข เด็กมีพัฒนาการด้านภาษาและการสื่อสาร					
๓.๖.๑ข เด็กสามารถฟัง พูด จับใจความ เล่า สนทนา และสื่อสารได้สมวัย				✓	๓
๓.๖.๒ข เด็กมีทักษะในการดูรูปภาพ สัญลักษณ์ การใช้หนังสือ รู้จักตัวอักษร การคิดเขียนคำและการอ่านเบื้องต้นได้สมวัยและตามลำดับพัฒนาการ				✓	๓
๓.๖.๓ข เด็กมีทักษะการวาด การขีดเขียนตามลำดับขั้นตอนพัฒนาการสมวัย นำไปสู่การขีดเขียนคำที่คุ้นเคยและสนใจ				✓	๓
๓.๖.๔ข เด็กมีทักษะในการสื่อสารอย่างเหมาะสมตามวัย โดยใช้ภาษาไทยเป็นหลัก และมีความคุ้นเคยกับภาษาอื่นด้วย				✓	๓
คะแนนรวม	๑๒ คะแนน				
คิดเป็นร้อยละ = $\frac{๑๒}{๑๐๐} \times ๑๐๐$	๑๒				
จำนวนตัวบ่งชี้ที่ต้องปรับปรุง	๐ ข้อ				

ตัวบ่งชี้ที่ ๓.๗ ข เด็กมีพัฒนาการด้านสังคม คุณธรรม มีวินัยและความเป็นพลเมืองดี**กระบวนการพัฒนา**

เด็กได้รับการส่งเสริมคุณธรรม จริยธรรม คุณลักษณะอันพึงประสงค์ให้แก่เด็กผ่านการปฏิบัติกิจกรรมในกิจกรรมประจำวัน จัดกิจกรรมที่ส่งเสริมให้ผู้เรียนปรับตัว และทำกิจกรรมร่วมกับผู้อื่นผ่านกิจกรรมการเล่นต่างๆ ตามกิจกรรมหลักของศูนย์ฯ การทำกิจกรรมกลุ่มย่อยและกลุ่มใหญ่ รวมทั้งจัดกิจกรรมการเรียนรู้ตามหน่วยการเรียนรู้และโครงการต่างๆ จัดกิจกรรมพัฒนาทักษะชีวิตพื้นฐาน เพื่อให้เด็กได้รู้จักช่วยเหลือตนเอง รู้จักการปฏิบัติตามกฎระเบียบ วินัย และการช่วยเหลือผู้อื่น ปลูกฝังความมีจิตสาธารณะ การเป็นสมาชิกที่ดีของสังคม การแบ่งปัน การมีน้ำใจ

จัดกิจกรรมโครงการต่างๆเช่น โครงการไหว้ครู... โครงการวันสำคัญต่างๆ เช่นวันสำคัญทางศาสนา วันลอยกระทง วันแม่ วันพ่อ วันสำคัญของท้องถิ่น เช่นวันตรุษจีน วันไหว้เจ้า วันเข้ากรรม นอกจากนี้ยังจัดกิจกรรมในหน่วยการเรียนรู้ในชีวิตประจำวัน รวมทั้งการส่งเสริมให้ผู้เรียนปฏิบัติตามวัฒนธรรมไทยในกิจวัตรประจำวัน เช่นการไหว้ การกล่าวทักทาย ขอบคุณ ขอโทษการพูดจาสุภาพไพเราะที่ส่งเสริมให้เด็กเรียนรู้เรื่องการปฏิบัติตามวัฒนธรรมไทย และศาสนาที่นับถือ

การจัดกิจกรรมช่วยเหลือเด็กติดในรถ เพื่อให้เด็กเรียนรู้ในเรื่องความปลอดภัย ที่จัดขึ้นตามนโยบายและจุดเน้นของกรมส่งเสริมการปกครองส่วนท้องถิ่น ให้เด็กจากการปฏิบัติจริง โดยจัดสถานการณ์จำลองให้กับเด็กเรียนรู้เกี่ยวกับการช่วยเหลือตนเองเมื่อเกิดเหตุการณ์ติดอยู่ในรถ

ผลการดำเนินงาน

ตัวบ่งชี้มาตรฐาน	คะแนนการประเมิน				
	๐	๑	๒	๓	รวม
ตัวบ่งชี้ที่ ๓.๗ข เด็กมีพัฒนาการด้านสังคม คุณธรรม มีวินัยและความเป็นพลเมือง					
๓.๗.๑ข เด็กมีปฏิสัมพันธ์กับผู้อื่นได้อย่างสมวัย และแสดงออกถึงยอมรับความแตกต่างระหว่างบุคคล				✓	๓
๓.๗.๒ข เด็กมีความเมตตา กรุณา มีวินัย ซื่อสัตย์ รับผิดชอบต่อตนเองและส่วนรวม และมีค่านิยมที่พึงประสงค์สมวัย				✓	๓
๓.๗.๓ข เด็กสามารถเล่นและทำงานร่วมกับผู้อื่นเป็นกลุ่ม เป็นได้ทั้งผู้นำและผู้ตาม แก้ไขข้อขัดแย้งอย่างสร้างสรรค์				✓	๓
๓.๗.๔ข เด็กภาคภูมิใจที่เป็นสมาชิกที่ดีในครอบครัว ชุมชน สถานพัฒนาเด็กปฐมวัย และตระหนักถึงความเป็นพลเมืองดีของประเทศไทย และภูมิภาคอาเซียน				✓	๓
คะแนนรวม	๑๒ คะแนน				
คิดเป็นร้อยละ = $\frac{๑๒ \times ๑๐๐}{๑๒}$	๑๐๐				
จำนวนตัวบ่งชี้ที่ต้องปรับปรุง	๐ ข้อ				

๓. จุดเด่นของมาตรฐานด้านที่ ๓ คุณภาพของเด็กปฐมวัย

เด็กมีน้ำหนักร่างกายเหมาะสมกับวัยและสูงดีสมส่วน ซึ่งมีบันทึกเป็นรายบุคคลเด็กมีสุขนิสัยที่ดีในการดูแลสุขภาพตนเองตามวัยเด็กมีพัฒนาการด้านการใช้กล้ามเนื้อมัดใหญ่ สามารถเคลื่อนไหวและทรงตัวได้ตามวัยเด็กมีพัฒนาการด้านการใช้กล้ามเนื้อมัดเล็กและการประสานงานระหว่างตากับมือตามวัยเด็กแสดงออก ร่าเริง แจ่มใส รู้สึกมั่นคงปลอดภัย แสดงความรู้สึกที่ดี ต่อตนเองและผู้อื่นได้สมวัยเด็กมีความสนใจและร่วมกิจกรรมต่าง ๆ อย่างสมวัย ซึ่งรวมการเล่น การทำงาน ศิลปะ ดนตรี กีฬาเด็กสามารถอดทน รอคอย ควบคุมตนเอง ยับยั้งชั่งใจ ทำตาม ข้อตกลง คำนึงถึงความรู้สึกของผู้อื่น มีกาลเทศะ ปรับตัวเข้ากับสถานการณ์ใหม่ได้สมวัยเด็กแสดงออก ร่าเริง แจ่มใส รู้สึกมั่นคงปลอดภัย แสดงความรู้สึก

ที่ดี ต่อตนเองและผู้อื่นได้สมวัยเด็กมีความสนใจและร่วมกิจกรรมต่าง ๆ อย่างสมวัย ซึ่งรวมการเล่น การทำงาน ศิลปะ ดนตรี กีฬาเด็กสามารถอดทน รอคอย ควบคุมตนเอง ยับยั้งชั่งใจ ทำตาม ข้อตกลง คำนึงถึงความรู้สึกของผู้อื่น มี กาลเทศะ ปรับตัวเข้ากับสถานการณ์ใหม่ได้สมวัยเด็กบอกเกี่ยวกับตัวเด็ก บุคคล สถานที่แวดล้อมธรรมชาติ และสิ่งต่าง ๆ รอบตัวเด็กได้สมวัยเด็กสามารถคิดอย่างมีเหตุผล แก้ปัญหาได้สมวัยมีจินตนาการและความคิดสร้างสรรค์ ที่แสดงออกได้ สมวัยเด็กมีความพยายาม มุ่งมั่นตั้งใจ ทำกิจกรรมให้สำเร็จสมวัยเด็กสามารถฟัง พูด จับใจความ เล่า สนทนา และสื่อสาร ได้สมวัยเด็กมีทักษะในการดูแลสุขภาพ สัญลักษณ์ การใช้หนังสือ รู้จักตัวอักษร การคิดเขียนคำและการอ่านเบื้องต้นได้ สมวัยและตามลำดับพัฒนาการเด็กมีทักษะการวาด การขีดเขียนตามลำดับขั้นตอนพัฒนาการสมวัยนำไปสู่การขีดเขียนคำ ที่คุ้นเคยและสนใจเด็กมีทักษะในการสื่อสารอย่างเหมาะสมตามวัย โดยใช้ภาษาไทยเป็นหลักและมีความคุ้นเคยกับภาษา อื่นด้วยเด็กมีปฏิสัมพันธ์กับผู้อื่นได้อย่างสมวัย และแสดงออกถึงยอมรับความแตกต่างระหว่างบุคคลเด็กมีความเมตตา กรุณา มีวินัย ซื่อสัตย์ รับผิดชอบต่อตนเองและส่วนรวม และมีค่านิยมที่พึงประสงค์สมวัยเด็กสามารถเล่นและทำงาน ร่วมกับผู้อื่นเป็นกลุ่มเป็นได้ทั้งผู้นำและผู้ตามแก้ไขข้อขัดแย้งอย่างสร้างสรรค์

๔. จุดที่ควรพัฒนาของมาตรฐานด้านที่ ๓ คุณภาพของเด็กปฐมวัย

๕. การปฏิบัติที่เป็นแบบอย่างที่ดี หรือติเลิศของมาตรฐานด้านที่ ๓ คุณภาพของเด็กปฐมวัย

การดำเนินการส่งเสริมภาวะโภชนาการให้กับเด็กนักเรียน โดยการชั่งน้ำหนักวัดส่วนสูง แยะเด็กปกติ คือเด็ก ที่มีน้ำหนักตามเกณฑ์ เด็กอ้วน คือ เด็กที่มีน้ำหนักมากกว่าเกณฑ์ เด็กผอม คือ เด็กที่มีน้ำหนักน้อยกว่าเกณฑ์ เพื่อ ส่งเสริมโภชนาการที่เหมาะสมกับความต้องการของร่างกายของเด็ก โดยการจัดเมนูอาหารกลางวันให้กับเด็กอย่าง เหมาะสม เพื่อส่งเสริมพัฒนาให้เด็กนักเรียนมีพัฒนาการ ด้านร่างกาย อารมณ์ จิตใจ สังคม สติปัญญา สมวัยต่อไป

๖. ข้อเสนอแนะ.....

ส่วนที่ ๓ สรุปผล แนวทางการพัฒนา และความต้องการการช่วยเหลือ

๓.๑ สรุปผลการประเมินตนเองระดับการศึกษาปฐมวัย

จากผลการดำเนินงานโครงการ และกิจกรรมต่างๆ ส่งผลให้สถานศึกษาจัดการพัฒนาคุณภาพการศึกษา ระดับการศึกษาปฐมวัย ประสบผลสำเร็จตามที่ตั้งเป้าหมายไว้ในแต่ละมาตรฐาน ศูนย์พัฒนาเด็กเล็กบ้านดง สรุป การประเมินตนเองของสถานศึกษา อยู่ในระดับ.....ดี.....

ระดับการศึกษาปฐมวัย

มาตรฐานที่ ๑ การบริหารจัดการ อยู่ในระดับ.....ดี.....

มาตรฐานที่ ๒ กระบวนการดูแลจัดประสบการณ์ เรียนรู้ และเล่น อยู่ในระดับ.....ดี.....

มาตรฐานที่ ๓ คุณภาพเด็กปฐมวัย อยู่ในระดับ.....ดีมาก.....

สรุปผลการประเมินในภาพรวม

ผลรวมของร้อยละของคะแนนเฉลี่ยรวมมาตรฐานทุกด้าน.....๙๕..... คะแนน

มาตรฐานทุกด้าน มีจำนวนตัวบ่งชี้ที่ต้องปรับปรุงรวม.....๓..... ข้อ

ระดับคุณภาพ A ดีมาก

B ดี

C ผ่านเกณฑ์ขั้นต่ำ

D ต้องปรับปรุง

ระดับคุณภาพ เกณฑ์การพิจารณา

ระดับคุณภาพ	เกณฑ์การพิจารณา	
	คะแนนเฉลี่ย	จำนวนข้อที่ต้องปรับปรุง
A ดีมาก ร้อยละ ๘๐ ขึ้นไป ไม่มี	ร้อยละ ๘๐ ขึ้นไป	ไม่มี
B ดี	ร้อยละ ๖๐-๗๙.๙๙	๑-๗ ข้อ
C ผ่านเกณฑ์ขั้นต่ำ	ร้อยละ ๔๐-๕๙.๙๙	๘-๑๕ ข้อ
D ต้องปรับปรุง	ต่ำกว่าร้อยละ ๔๐	๑๖ ข้อขึ้นไป

ตารางสรุปผลค่าเป้าหมายตามมาตรฐานสถานพัฒนาเด็กปฐมวัยแห่งชาติ ศูนย์พัฒนาเด็กเล็กตง ตำบลโป่งงาม จังหวัดเชียงราย

มาตรฐานด้านที่ ๑ การบริหารจัดการสถานพัฒนาเด็กปฐมวัย						
ตัวบ่งชี้ ที่	ชื่อตัวบ่งชี้	ค่า เป้าหมาย	ผลการ ประเมิน ตนเอง	สรุปผล		ร้อยละ
				+	-	
๑.๑	การบริหารจัดการอย่างเป็นระบบ					
๑.๑.๑	บริหารจัดการสถานพัฒนาเด็กปฐมวัยอย่างเป็นระบบ	๓	๓	๓		

๑.๑.๒	บริหารหลักสูตรสถานพัฒนาเด็กปฐมวัย	๓	๓	๓		
๑.๑.๓	บริหารจัดการข้อมูลอย่างเป็นระบบ	๓	๓	๓		
๑.๒	การบริหารจัดการบุคลากรทุกประเภทตามหน่วยงานที่สังกัด					
๑.๒.๑	บริหารจัดการบุคลากรอย่างเป็นระบบ	๓	๓	๓		
๑.๒.๒	ผู้บริหารสถานพัฒนาเด็กปฐมวัย/หัวหน้าระดับปฐมวัย/ผู้ดำเนินกิจการมี คุณวุฒิ/ คุณสมบัติเหมาะสม และบริหารงานอย่างมีประสิทธิภาพ	๓	๓	๓		
๑.๒.๓	ครู/ผู้ดูแลเด็กที่ทำหน้าที่หลักในการดูแลและพัฒนาเด็กปฐมวัย มีวุฒิ การศึกษา/ คุณสมบัติเหมาะสม	๓	๓	๓		
๑.๒.๔	บริหารบุคลากรจัดอัตราส่วนของครู/ผู้ดูแลเด็กอย่างเหมาะสมพอเพียงต่อ จำนวนเด็กในแต่ละกลุ่มอายุ	๓	๓	๓		
๑.๓	การบริหารจัดการสภาพแวดล้อมเพื่อความปลอดภัย					
๑.๓.๑	บริหารจัดการด้านสภาพแวดล้อมเพื่อความปลอดภัยอย่างเป็นระบบ	๓	๓	๓		
๑.๓.๒	โครงสร้างและตัวอาคารมั่นคง ตั้งอยู่ในบริเวณและสภาพแวดล้อมที่ ปลอดภัย	๓	๒		๑	
๑.๓.๓	จัดการความปลอดภัยของพื้นที่เล่น/สนามเด็กเล่น และสภาพแวดล้อม ภายนอก อาคาร	๓	๓	๓		
๑.๓.๔	จัดการสภาพแวดล้อมภายในอาคาร ครุภัณฑ์ อุปกรณ์ เครื่องใช้ให้ ปลอดภัย เหมาะสมกับการใช้งานและเพียงพอ	๓	๓	๓		
๑.๓.๕	จัดให้มีของเล่นที่ปลอดภัยได้มาตรฐาน มีจำนวนเพียงพอ สะอาด เหมาะสมกับ ระดับพัฒนาการของเด็ก	๓	๓	๓		
๑.๓.๖	ส่งเสริมให้เด็กปฐมวัยเดินทางอย่างปลอดภัย	๓	๓	๓		
๑.๓.๗	จัดให้มีระบบป้องกันภัยจากบุคคลทั้งภายในและภายนอกสถานพัฒนาเด็ก ปฐมวัย	๓	๓	๓		
๑.๓.๘	จัดให้มีระบบรับเหตุฉุกเฉิน ป้องกันอัคคีภัย/ ภัยพิบัติตามความเสี่ยงของ พื้นที่	๓	๑		๒	
ตัวบ่งชี้ ที่	ชื่อตัวบ่งชี้	ค่า เป้าหมาย	ผลการ ประเมิน ตนเอง	^๑ + -		หมายเหตุ
๑.๔	การจัดการเพื่อส่งเสริมสุขภาพและการเรียนรู้					
๑.๔.๑	มีการจัดการเพื่อส่งเสริมสุขภาพ เพ้าระวังการเจริญเติบโตของ เด็กและดูแลการเจ็บป่วยเบื้องต้น	๓	๓	๓		
๑.๔.๒	มีแผนและดำเนินการตรวจสุขภาพอนามัยประจำวัน ตรวจสุขภาพ ประจำปีและป้องกันควบคุมโรคติดต่อ	๓	๓	๓		
๑.๔.๓	อาคารต้องมีพื้นที่ใช้สอยเป็นสัดส่วนตามกิจวัตรประจำวันของ	๓	๑		๒	

	เด็กที่เหมาะสมตามวัยและการใช้ประโยชน์					
๑.๔.๔	จัดให้มีพื้นที่/มุมเสริมประสบการณ์และแหล่งเรียนรู้ทั้งในและนอกห้องเรียน	๓	๓	๓		
๑.๔.๕	จัดบริเวณห้องน้ำ/ห้องส้วม/ที่แปรงฟัน/ล้างมือให้เพียงพอปลอดภัยและเหมาะสมกับการใช้งานของเด็ก	๓	๑		๒	
๑.๔.๖	จัดการระบบสุขาภิบาลที่มีประสิทธิภาพครอบคลุมสถานที่ปรุงประกอบอาหาร น้ำดื่ม น้ำใช้ กำจัดขยะ สิ่งปฏิกูลและพาหะนำโรค	๓	๓	๓		
๑.๔.๗	จัดอุปกรณ์ภาชนะและเครื่องใช้ส่วนตัวให้เพียงพอกับการใช้งานของเด็กทุกคนและดูแลความสะอาดและปลอดภัยอย่างเหมาะสม	๓	๓	๓		
๑.๕	การส่งเสริมการมีส่วนร่วมของครอบครัวและชุมชน					
๑.๕.๑	มีการสื่อสารเพื่อสร้างความสัมพันธ์และความเข้าใจอันดีระหว่างพ่อแม่/ผู้ปกครอง กับสถานพัฒนาเด็กปฐมวัย เกี่ยวกับตัวเด็กและการดำเนินงานของสถานพัฒนาเด็กปฐมวัย	๓	๓	๓		
๑.๕.๒	การจัดกิจกรรมที่พ่อแม่/ผู้ปกครอง/ครอบครัวและชุมชนมีส่วนร่วม	๓	๓	๓		
๑.๕.๓	ดำเนินให้สถานพัฒนาเด็กปฐมวัยเป็นแหล่งเรียนรู้แก่ชุมชนในเรื่องการพัฒนาเด็กปฐมวัย	๓	๒		๑	
๑.๕.๔	มีคณะกรรมการสถานพัฒนาเด็กปฐมวัย	๓	๓	๓		
มาตรฐานด้านที่ ๑ มีคะแนนรวม		๗๘ คะแนน				
สรุปผลภาพรวมมาตรฐานด้านที่ ๑ มีคะแนนรวม คิดเป็นร้อยละ = คะแนนรวม x ๑๐๐/๗๘	๖๗.....x๑๐๐/๗๘ =๘๖..... %				
มาตรฐานด้านที่ ๑ มีจำนวนตัวบ่งชี้ ที่ต้องปรับปรุง		๐ ข้อ				

มาตรฐานด้านที่ ๒ ครู/ผู้ดูแลเด็กให้การดูแลและจัดประสบการณ์การเรียนรู้และการเล่นเพื่อพัฒนาเด็กปฐมวัย		ค่าเป้าหมาย	ผลการประเมินตนเอง	สรุปผล + -	หมายเหตุ
ตัวบ่งชี้ ๒.๑	การดูแลและพัฒนาเด็กอย่างรอบด้าน				
๒.๑.๑	มีแผนการจัดประสบการณ์การเรียนรู้ที่สอดคล้องกับหลักสูตรการศึกษาปฐมวัย มีการดำเนินงานและประเมินผล	๓	๓	๓	
๒.๑.๒	จัดพื้นที่/มุมเสริมประสบการณ์การเรียนรู้และการเล่นที่เหมาะสมอย่างหลากหลาย	๓	๓	๓	

๒.๑.๓	จัดกิจกรรมส่งเสริมพัฒนาการทุกด้านอย่างบูรณาการตามธรรมชาติของเด็กที่เรียนรู้ด้วยประสาทสัมผัส ลงมือทำ ปฏิสัมพันธ์ และการเล่น	๓	๓	๓		
๒.๑.๔	เลือกใช้สื่อ/อุปกรณ์ เทคโนโลยี เครื่องเล่น และจัดสภาพแวดล้อม ภายใน-ภายนอก แหล่งเรียนรู้ที่เพียงพอ เหมาะสม ปลอดภัย	๓	๓	๓		
๒.๑.๕	เฝ้าระวังติดตามพัฒนาการเด็กรายบุคคลเป็นระยะ เพื่อใช้ผลในการจัดกิจกรรมพัฒนาเด็กทุกคนให้เต็มศักยภาพ	๓	๓	๓		
ตัวบ่งชี้ ๒.๒	การส่งเสริมพัฒนาการด้านร่างกายและการดูแลสุขภาพ					
๒.๒.๑	ให้เด็กอายุ ๖ เดือนขึ้นไป รับประทานอาหารที่ครบถ้วนในปริมาณที่เพียงพอ และส่งเสริมพฤติกรรมกินที่เหมาะสม	๓	๓	๓		
๒.๒.๒	จัดกิจกรรมให้เด็กได้ลงมือปฏิบัติอย่างถูกต้องเหมาะสม ในการดูแลสุขภาพ ความปลอดภัยในชีวิตประจำวัน	๓	๓	๓		
๒.๒.๓	ตรวจสอบสุขภาพอนามัยของเด็กประจำวัน ความสะอาดร่างกาย ฟัน และช่องปากเพื่อคัดกรองโรคและการบาดเจ็บ	๓	๓	๓		
๒.๒.๔	เฝ้าระวังติดตามการเจริญเติบโตของเด็กรายบุคคล บันทึกผลภาวะโภชนาการอย่างต่อเนื่อง	๓	๓	๓		
๒.๒.๕	จัดให้มีการตรวจสุขภาพร่างกาย ฟันและช่องปาก สายตา หูตามกำหนด	๓	๓	๓		
ตัวบ่งชี้ ๒.๓	การส่งเสริมพัฒนาการด้านสติปัญญา ภาษาและการสื่อสาร					
๒.๓.๑	จัดกิจกรรมส่งเสริมให้เด็กได้สังเกต สัมผัส ลองทำ คิดตั้งคำถาม สืบเสาะหาความรู้ แก้ปัญหา จินตนาการ คิดสร้างสรรค์ โดยยอมรับความคิดและผลงานที่แตกต่างของเด็ก	๓	๓	๓		
๒.๓.๒	จัดกิจกรรมและประสบการณ์ทางภาษาที่มีความหมายต่อเด็ก เพื่อการสื่อสารอย่างหลากหลาย ฟีกพูด ถาม ตอบเล่าและสนทนาตามลำดับขั้นตอนการพัฒนา	๓	๓	๓		
๒.๓.๓	จัดกิจกรรมปลูกฝังให้เด็กรักการอ่าน ให้เด็กมีทักษะการดูภาพ ฟังเรื่องราว พูดเล่า อ่าน วาด เขียนเบื้องต้น ตามลำดับพัฒนาการ โดยครู/ผู้ดูแลเด็กเป็นตัวอย่างของการพูดและการอ่านที่ถูกต้อง	๓	๓	๓		
๒.๓.๔	จัดให้เด็กมีประสบการณ์เรียนรู้เกี่ยวกับตัวเด็ก บุคคล สิ่งต่างๆ สถานที่และธรรมชาติรอบตัวด้วยวิธีการที่เหมาะสมกับวัยและพัฒนาการ	๓	๓	๓		
๒.๓.๕	จัดกิจกรรมและประสบการณ์ด้านคณิตศาสตร์และวิทยาศาสตร์เบื้องต้นตามวัยโดยเด็กเรียนรู้ผ่านประสาทสัมผัสและลงมือ	๓	๓	๓		

	ปฏิบัติด้วยตนเอง					
ตัวบ่งชี้ ๒.๔	การส่งเสริมพัฒนาการด้านอารมณ์ จิตใจ -สังคมปลุกฝังคุณธรรม และความเป็นพลเมืองดี					
๒.๔.๑	สร้างความสัมพันธ์ที่ดีและมั่นคง ระหว่างผู้ใหญ่กับเด็ก จัด กิจกรรมสร้างเสริมความสัมพันธ์ที่ดีระหว่างเด็กกับเด็กและการ แก้ไขข้อขัดแย้งอย่างสร้างสรรค์	๓	๓	๓		
๒.๔.๒	จัดกิจกรรมส่งเสริมให้เด็กมีความสุข แจ่มใสได้แสดงออกด้าน อารมณ์ ความรู้สึกที่ดีต่อตนเอง โดยผ่านการเคลื่อนไหวร่างกาย ศิลปะ ดนตรี ตามความสนใจ	๓	๓	๓		
๒.๔.๓	จัดกิจกรรมและประสบการณ์ปลุกฝังคุณธรรมให้เด็กใฝ่ดีมีวินัย ซื่อสัตย์ รู้จักสิทธิหน้าที่ดีต่อตนเอง ของพลเมืองดี รักครอบครัว โรงเรียน ชุมชน และประเทศชาติด้วยวิธีที่เหมาะสมกับวัยและ พัฒนาการ	๓	๓	๓		
ตัวบ่งชี้ ๒.๕	การส่งเสริมเด็กในระยะเปลี่ยนผ่านให้เข้าสู่การเชื่อมต่อในชั้น ถัดไป					
๒.๕.๑	จัดกิจกรรมกับผู้ปกครองเพื่อเตรียมเด็กก่อนจากบ้านเข้าสู่ สถานพัฒนาเด็กปฐมวัย /โรงเรียน และจัดกิจกรรมช่วง ปฐมนิเทศให้เด็กค่อยปรับตัวในบรรยากาศที่เป็นมิตร	๓	๓	๓		
๒.๕.๒	จัดกิจกรรมส่งเสริมการปรับตัวก่อนเข้ารับการศึกษาในระดับที่ สูงขึ้นแต่ละชั้น จนถึงการเป็นนักเรียนระดับชั้นประถมศึกษาปีที่ ๑	๓	๓	๓		
มาตรฐานด้านที่ ๒ มีคะแนนรวม		๖๐ คะแนน				
มาตรฐานด้านที่ ๒ มีคะแนนรวม คิดเป็นร้อยละ = $\frac{๖๐ \times ๑๐๐}{๖๐}$	๖๐.....x๑๐๐/๖๐ =๑๐๐..... %				
มาตรฐานด้านที่ ๒ มีจำนวนตัวบ่งชี้ ที่ต้องปรับปรุง		๐ ข้อ				

มาตรฐานด้านที่ ๓ คุณภาพของเด็กปฐมวัย		ค่า เป้าหมาย	ผลการ ประเมิน ตนเอง	สรุปผล + -	หมายเหตุ
สำหรับเด็กแรกเกิด - อายุ ๒ ปี (๒ ปี ๑๑ เดือน ๒๙ วัน)					
ตัว บ่งชี้ ๓.๑ก	เด็กมีการเจริญเติบโตสมวัย				
๓.๑.๑	๑.๑ เด็กมีน้ำหนักตัวเหมาะสมกับวัยและสูงดีสมส่วน ซึ่งมี บันทึกเป็นรายบุคคล	๓	๓	๓	

ตัวบ่งชี้ที่ ๓.๒ก เด็กมีพัฒนาการสมวัย					
	๓.๒.๑ก เด็กมีพัฒนาการสมวัยโดยรวม ๕ ด้าน	๓	๓	๓	
	๓.๒.๒ก <u>รายด้าน</u> : เด็กมีพัฒนาการกล้ามเนื้อใหญ่ (GM)	๓	๓	๓	
	๓.๒.๓ก <u>รายด้าน</u> : เด็กมีพัฒนาการด้านกล้ามเนื้อเล็กและสติปัญญาสมวัย (FM)	๓	๓	๓	
	๓.๒.๔ก <u>รายด้าน</u> :เด็กมีพัฒนาการด้านการรับรู้และเข้าใจภาษา (RL)	๓	๓	๓	
	๓.๒.๕ก <u>รายด้าน</u> : เด็กมีพัฒนาการการใช้ภาษาสมวัย (EL)	๓	๓	๓	
	๓.๒.๖ก <u>รายด้าน</u> : เด็กมีพัฒนาการการช่วยเหลือตนเองและการเข้าสังคม (PS)	๓	๓	๓	
	๓.๒.๒ก <u>รายด้าน</u> : เด็กมีพัฒนาการกล้ามเนื้อใหญ่ (GM)	๓	๓	๓	
ตัวบ่งชี้ที่ ๓.๑ข เด็กมีการเจริญเติบโตสมวัยและมีสุขนิสัยที่เหมาะสม					
	๓.๑.๑ข เด็กมีน้ำหนักตัวเหมาะสมกับวัยและสูงดีสมส่วน ซึ่งมีบันทึกเป็น รายบุคคล	๓	๓	๓	
	๓.๑.๒ข เด็กมีสุขนิสัยที่ดีในการดูแลสุขภาพตนเองตามวัย	๓			
	๓.๑.๓ข เด็กมีสุขภาพช่องปากดี ไม่มีฟันผุ	๓	๒		๑
ตัวบ่งชี้ที่ ๓.๒ข เด็กมีพัฒนาการสมวัย					
	๓.๒.๑ข เด็กมีพัฒนาการสมวัยโดยรวม ๕ ด้าน	๓	๓	๓	
ตัวบ่งชี้ที่ ๓.๓ข เด็กมีพัฒนาการด้านการเคลื่อนไหว					
	๓.๓.๑ข เด็กมีพัฒนาการด้านการใช้กล้ามเนื้อใหญ่ สามารถเคลื่อนไหวและทรงตัวได้ตามวัย	๓	๓	๓	
	๓.๓.๒ข เด็กมีพัฒนาการด้านการใช้กล้ามเนื้อเล็กและการประสานงานระหว่างตากับมือตามวัย	๓	๓	๓	
ตัวบ่งชี้ ๓.๔ข เด็กมีพัฒนาการด้านอารมณ์ จิตใจ					
	๓.๔.๑ข เด็กแสดงออก ร่าเริง แจ่มใส รู้สึกมั่นคงปลอดภัย แสดงความรู้สึกที่ดี ต่อตนเองและผู้อื่นได้สมวัย	๓	๓	๓	
	๓.๔.๒ข เด็กมีความสนใจและร่วมกิจกรรมต่าง ๆ อย่างสมวัย ซึ่งรวมการเล่น การทำงาน ศิลปะ ดนตรี กีฬา	๓	๓	๓	
	๓.๔.๓ข เด็กสามารถอดทน รอคอย ควบคุมตนเอง ยับยั้งชั่งใจ ทำตาม ข้อตกลง คำนึงถึงความรู้สึกของผู้อื่น มีกาลเทศะ ปรับตัวเข้ากับสถานการณ์ใหม่ได้สมวัย	๓	๓	๓	
ตัวบ่งชี้ที่ ๓.๕ข เด็กมีพัฒนาการด้านสติปัญญา เรียนรู้และสร้างสรรค์					
	๓.๕.๑ข เด็กบอกเกี่ยวกับตัวเด็ก บุคคล สถานที่แวดล้อม ธรรมชาติ และสิ่งต่าง ๆ รอบตัวเด็กได้สมวัย	๓	๓	๓	
	๓.๕.๒ข เด็กมีพื้นฐานด้านคณิตศาสตร์ สามารถสังเกต จำแนก และเปรียบเทียบ จำนวน มิติสัมพันธ์ (พื้นที่/ระยะ) เวลา ได้	๓	๓	๓	

	สมวัย					
	๓.๕.๓ข เด็กสามารถคิดอย่างมีเหตุผล แก้ปัญหาได้สมวัย	๓	๓	๓		
	๓.๕.๔ข มีจินตนาการและความคิดสร้างสรรค์ ที่แสดงออกได้สมวัย	๓	๓	๓		
	๓.๕.๕ข เด็กมีความพยายาม มุ่งมั่นตั้งใจ ทำกิจกรรมให้สำเร็จสมวัย	๓	๓	๓		
ตัวบ่งชี้ที่ ๓.๖ข เด็กมีพัฒนาการด้านภาษาและการสื่อสาร						
	๓.๖.๑ข เด็กสามารถฟัง พูด จับใจความ เล่า สนทนา และสื่อสารได้สมวัย	๓	๓	๓		
	๓.๖.๒ข เด็กมีทักษะในการดูรูปภาพ สัญลักษณ์ การใช้หนังสือ รู้จักตัวอักษร การคิดเขียนคำและการอ่านเบื้องต้นได้สมวัย และตามลำดับพัฒนาการ	๓	๓	๓		
	๓.๖.๓ข เด็กมีทักษะการวาด การขีดเขียนตามลำดับขั้นตอน พัฒนาการสมวัย นำไปสู่การขีดเขียนคำที่คุ้นเคยและสนใจ	๓	๓	๓		
	๓.๖.๔ข เด็กมีทักษะในการสื่อสารอย่างเหมาะสมตามวัย โดยใช้ภาษาไทยเป็นหลัก และมีความคุ้นเคยกับภาษาอื่นด้วย	๓	๓	๓		
ตัวบ่งชี้ที่ ๓.๗ข เด็กมีพัฒนาการด้านสังคม คุณธรรม มีวินัยและความเป็นพลเมือง						
	๓.๗.๑ข เด็กมีปฏิสัมพันธ์กับผู้อื่นได้อย่างสมวัย และแสดงออกถึงยอมรับความแตกต่างระหว่างบุคคล	๓	๓	๓		
	๓.๗.๒ข เด็กมีความเมตตา กรุณา มีวินัย ซื่อสัตย์ รับผิดชอบต่อตนเองและส่วนรวม และมีค่านิยมที่พึงประสงค์สมวัย	๓	๓	๓		
	๓.๗.๓ข เด็กสามารถเล่นและทำงานร่วมกับผู้อื่นเป็นกลุ่ม เป็นได้ทั้งผู้นำและ ผู้ตาม แก้ไขข้อขัดแย้งอย่างสร้างสรรค์	๓	๓	๓		
	๓.๗.๔ข เด็กภาคภูมิใจที่เป็นสมาชิกที่ดีในครอบครัว ชุมชน สถานพัฒนาเด็กปฐมวัย และตระหนักถึงความเป็นพลเมืองดีของประเทศไทย และภูมิภาคอาเซียน	๓	๓	๓		
มาตรฐานด้านที่ ๓ มีคะแนนรวม		๘๖ คะแนน				
มาตรฐานด้านที่ ๒ มีคะแนนรวม คิดเป็นร้อยละ = $\frac{๘๕}{๘๖} \times ๑๐๐$		$\frac{๘๕ \times ๑๐๐}{๘๖} = ๙๘.๘๓\%$				
มาตรฐานด้านที่ ๓ มีจำนวนตัวบ่งชี้ ที่ต้องปรับปรุง		๐ ข้อ				

จุดเด่น ทั้ง ๓ มาตรฐาน

ผู้บริหารองค์การบริหารส่วนตำบลโป่งงาม ได้มีนโยบายในการส่งเสริมพัฒนาเด็กปฐมวัยทุกด้าน การส่งเสริมการดำเนินงานตามนโยบายของรัฐบาล การส่งเสริมด้านโภชนาการเด็กปฐมวัย รวมถึงการดำเนินโครงการกิจกรรมต่างๆในการส่งเสริมพัฒนาผู้เรียนอย่างหลากหลาย

การบริหารจัดการศูนย์พัฒนาเด็กเล็กบ้านดง มีการบริหารจัดการสถานพัฒนาเด็กปฐมวัยด้านต่างๆอย่างเป็นระบบมีการบริหารหลักสูตรสถานศึกษาพัฒนาเด็กปฐมวัย การจัดการศึกษาโดยให้ชุมชน ผู้ปกครองได้มีส่วนร่วมในการจัดการศึกษาปฐมวัย ครู ผู้ดูแลเด็กมีคุณสมบัติด้านการจัดการศึกษาระดับปฐมวัย มีการบริหารด้านสภาพแวดล้อมเพื่อความปลอดภัยอย่างปลอดภัยเอื้อต่อการเรียนรู้ของเด็กนักเรียน มีการจัดการเพื่อส่งเสริมสุขภาพ ฝึกระวังการเจริญเติบโตของเด็กและการดูแลเจ็บป่วยเบื้องต้น มีโครงการกิจกรรมการรณรงค์ป้องกันและแก้ไขโรคติดต่อในเด็กปฐมวัย การคัดกรองอาการป่วยประจำวัน รวมถึงการดูแลสุขภาพอนามัยเด็กประจำวัน การจัดให้มีพื้นที่/มุมเสริมประสบการณ์และแหล่งเรียนรู้ในห้องเรียนและนอกห้องเรียน

ครู ผู้ดูแลเด็ก มีการจัดทำแผนการจัดการประสบการณ์การเรียนรู้ที่สอดคล้องกับหลักสูตรการศึกษา ปฐมวัยมีการดำเนินงานและประเมินผลกิจกรรมส่งเสริมพัฒนาการทุกด้านอย่างบูรณาการตามธรรมชาติของเด็ก มีโครงการอาหารกลางวันนักเรียนโดย มีการประเมินภาวะโภชนาการเด็กปฐมวัยเป็นประจำทุกเดือนเพื่อส่งเสริมเรื่องโภชนาการให้กับเด็ก การจัดรายการอาหารกลางวันโดย แยกเป็นเด็กน้ำหนักตามเกณฑ์ เด็กน้ำหนักมากกว่าเกณฑ์ และเด็กน้ำหนักน้อยกว่าเกณฑ์ เป็นสามกลุ่ม โดยรายการอาหารกลางวันสำหรับเด็กต้องมีเมนูไข่วัน และทำอาหารจำนวน ๓ อย่าง ต่อ ๑ มื้อ ให้เด็กรับประทานอาหารที่ครบถ้วนในปริมาณที่เพียงพอเพื่อส่งเสริมพัฒนาการโดยรวมให้กับเด็กต่อไป การจัดกิจกรรมประจำวันตามแผนการจัดการประสบการณ์การเรียนรู้ โดยจัดกิจกรรมส่งเสริมให้เด็กได้สังเกตสัมผัส ลองทำ คิดตั้งคำถาม สืบเสาะหาความรู้ แก้ปัญหา จินตนาการ คิดสร้างสรรค์ เป็นต้น การจัดกิจกรรมให้เด็กได้ทำกิจกรรมร่วมกับเด็ก เช่น กิจกรรมพัฒนาผู้เรียน ให้เด็กกับผู้ปกครองได้ทำกิจกรรมร่วมกันอย่างสร้างสรรค์ การปลูกฝังคุณธรรมให้เด็กใฝ่ดี มีวินัย ซื่อสัตย์ รู้จักสิทธิและหน้าที่รับผิดชอบของพลเมืองดี โดยการจัดกิจกรรมวันสำคัญของชาติ และวันสำคัญทางศาสนา รวมถึงวันสำคัญของท้องถิ่นให้เด็กได้เรียนรู้รู้อย่างหลากหลาย ส่งเสริมให้เด็กได้เรียนรู้ร่วมกับผู้อื่นเพื่อเติบโตใหญ่อยู่ร่วมกับสังคมได้อย่างมีความสุข

เด็กปฐมวัยศูนย์พัฒนาเด็กเล็กบ้านดง ได้รับการส่งเสริม พัฒนาการด้านร่างกาย อารมณ์ จิตใจ สังคม สติปัญญา ผ่านกระบวนการเรียนรู้ ที่มีความหลากหลาย และการเรียนรู้ตามแผนการจัดการประสบการณ์การเรียนรู้ โดยเน้นการเรียนรู้ตามความสนใจของเด็ก การเน้นเด็กเป็นศูนย์กลางในการเรียนรู้ ส่งเสริมให้เด็กมีสุขภาพอนามัยที่ดี เติบโตโดยอย่างมีคุณภาพ การส่งเสริมพัฒนาการเด็ก ทุกด้านไปพร้อมๆ กัน ส่งเสริมการปรับตัวให้คุ้นเคยกับสิ่งแวดล้อม เด็กต้องเรียนรู้การมีปฏิสัมพันธ์กับสิ่งแวดล้อม และการเรียนรู้ที่เหมาะสมตามวัยของเด็กมีทักษะ รับผิดชอบต่อตนเองและส่วนรวม สามารถเล่นและทำงานอยู่ร่วมกับผู้อื่นได้อย่างมีความสุข และมีค่านิยมที่พึงประสงค์เหมาะสมตามวัย

จุดที่ควรพัฒนา ทั้ง ๓ มาตรฐาน

ด้านโครงสร้างและตัวอาคารมั่นคง ตั้งอยู่ในบริเวณและสภาพแวดล้อมที่ปลอดภัย แต่ตัวอาคารไม่ได้มาตรฐานไม่มีการแยกเป็นสัดส่วน ยังไม่มีการจัดให้มีระบบรับเหตุฉุกเฉิน ป้องกันอัคคีภัย/ ภัยพิบัติตามความเสี่ยงของพื้นที่

ห้องน้ำ/ห้องส้วม/ที่แปรงฟัน/ล้างมือให้ไม่เพียงพอกับการใช้งานของเด็กที่เข้ารับการศึกษา ยังไม่มีการดำเนินการให้สถานพัฒนาเด็กปฐมวัยเป็นแหล่งเรียนรู้แก่ชุมชนในเรื่องการพัฒนาเด็ก จุดควรพัฒนาดังกล่าวเป็นข้อจำกัดทางด้านของพื้นที่ตั้งของศูนย์พัฒนาเด็กเล็กบ้านดง

แนวทางการพัฒนาในอนาคต (ศูนย์พัฒนาเด็กเล็กมีแผนจะพัฒนาเพื่อให้ได้มาตรฐานที่สูงขึ้นอีก ๑ ระดับ)

๑. การจัดทำแผนพัฒนาด้านอาคารสถานที่ตั้งของศูนย์พัฒนาเด็กเล็กบ้านดง
๒. การจัดให้มีระบบรับเหตุฉุกเฉิน ป้องกันอัคคีภัย/ ภัยพิบัติตามความเสี่ยงของพื้นที่
๓. การพัฒนาศูนย์พัฒนาเด็กเล็กบ้านดงเป็นแหล่งเรียนรู้แก่ชุมชนในเรื่องการพัฒนาเด็ก

ความต้องการและการช่วยเหลือ

การดำเนินการตามแผนพัฒนาของศูนย์พัฒนาเด็กเล็กบ้านดงด้านอาคารสถานที่ตั้งของศูนย์พัฒนาเด็กเล็กบ้านดง โดยความร่วมมือจากทุกภาคส่วนในการพัฒนาและการส่งเสริมการดำเนินงานด้านอาคารสถานที่ตั้งของศูนย์พัฒนาเด็กเล็กบ้านดงต่อไป

ผู้รายงาน

(นางกนกพร ใจปิ่นตา
ตำแหน่ง ครู วิทยฐานะชำนาญการ

ผู้รับรองรายงาน

(นางจิตาภา สุรินทร์รังษี)
นักวิชาการศึกษาชำนาญการ

ผู้รับรองรายงาน

(นางสาวนัยนา โคตรประทุม)
ผู้อำนวยการกองการศึกษา ศาสนาและวัฒนธรรม