



รายงานการประเมินตนเองของสถานศึกษา (Self Assessment Report : SAR) ปีการศึกษา ๒๕๖๔



ศูนย์พัฒนาเด็กเล็กบ้านถ้ำสังกัด กองการศึกษา
องค์การบริหารส่วนตำบลโป่งงาม อำเภอแม่สาย จังหวัดเชียงราย
กรมส่งเสริมการปกครองท้องถิ่น กระทรวงมหาดไทย

คำนำ

รายงานผลการประเมินตนเองของสถานศึกษาฉบับนี้ เป็นการสรุปผลการดำเนินงานในรอบปีการศึกษา พ.ศ. ๒๕๖๔ ของศูนย์พัฒนาเด็กเล็กบ้านถ้ำ ที่สะท้อนให้เห็นภาพความสำเร็จที่เกิดขึ้นตามบริบทของศูนย์พัฒนาเด็กเล็ก ซึ่งมีองค์ประกอบ ๒ ส่วน ได้แก่ ส่วนที่ ๑ บทสรุปของผู้บริหาร ส่วนที่ ๒ รายการผลการประเมินตนเอง และภาคผนวก โดยมีวัตถุประสงค์เพื่อนำเสนอรายงานผลการจัดการศึกษาในรอบปี ๒๕๖๔ ซึ่งเป็นข้อมูลในการวางแผนพัฒนาคุณภาพของศูนย์พัฒนาเด็กเล็ก และเป็นการเตรียมความพร้อมในการประเมินคุณภาพภายนอกต่อไป

ทองศรี ศรีเกษม
ครู ศูนย์พัฒนาเด็กเล็กบ้านถ้ำ

สารบัญ

หน้า

คำนำ

สารบัญ

บทสรุปผู้บริหาร

ส่วนที่ ๑ ข้อมูลพื้นฐานของสถานศึกษา

ตอนที่ ๑ ข้อมูลทั่วไป	๑
ตอนที่ ๒ ข้อมูลครูและบุคลากร	๙
ตอนที่ ๓ ข้อมูลผู้เรียน	๑๐
ตอนที่ ๔ สรุปข้อมูลผลสัมฤทธิ์ทางการเรียนระดับสถานศึกษา	๑๐

ส่วนที่ ๒ ผลการประเมินตนเองของสถานศึกษา

มาตรฐานที่ ๑ การบริหารจัดการสถานพัฒนาเด็กปฐมวัย	๑๘
มาตรฐานที่ ๒ ครู/ผู้ดูแลเด็กให้การดูแล และจัดประสบการณ์การเรียนรู้และการเล่นเพื่อพัฒนาเด็กปฐมวัย	๒๒
มาตรฐานที่ ๓ คุณภาพของเด็กปฐมวัย	๒๙

ภาคผนวก

- มาตรฐานการศึกษาและค่าเป้าหมายความสำเร็จของสถานศึกษา
- คำสั่งแต่งตั้งคณะกรรมการประกันคุณภาพภายในสถานศึกษา
- รายงานการประชุมคณะกรรมการบริหารศูนย์พัฒนาเด็กเล็กพิจารณาให้ความเห็นชอบรายงานผลการประเมินตนเองของสถานศึกษา
- ผลการประเมินภายนอก รอบสี่
- คำสั่งแต่งตั้งคณะทำงานจัดทำรายงานผลการประเมินตนเองของสถานศึกษา

ส่วนที่ ๑ ข้อมูลพื้นฐานของสถานศึกษา

ตอนที่ ๑ ประวัติและข้อมูลพื้นฐานของสถานศึกษา

ศูนย์พัฒนาเด็กเล็กเด็กเล็กบ้านถ้ำ ตั้งอยู่เลขที่ ๑๖๐/๑ หมู่ ๑๒ บ้านถ้ำพัฒนา ตำบลโป่งงาม อำเภอแม่สาย จังหวัดเชียงราย รหัสไปรษณีย์ ๕๗๑๓๐ โทร.๐๘๕-๐๔๑๒-๘๒๒๒สังกัดกองการศึกษา ศาสนาและวัฒนธรรม องค์การบริหารส่วนตำบลโป่งงามโทรศัพท์ ๐๖๔-๖๘๓๕๐๙๖ โทรสาร.....-.....email.....-.....websiteได้รับอนุญาตจัดตั้งเมื่อ ๘มกราคม ๒๕๒๑เปิดสอนระดับช่วงอายุ ๒ ปี ถึง ๕ ปี

สภาพชุมชนโดยรอบ

๑.๑ สภาพชุมชนรอบบริเวณโรงเรียนมีลักษณะเป็น พื้นที่ราบ บริเวณใกล้เคียงโดยรอบ ได้แก่วัดบ้านถ้ำ ลักษณะเป็นชุมชนขนาดกลาง มีจำนวนประชากรประมาณ ๕๐๐ - ๑,๐๐๐ คน ประชาชน ร้อยละ ๙๙ นับถือ ศาสนาพุทธ ประเพณี/ศิลปวัฒนธรรมท้องถิ่นที่เป็นที่รู้จักโดยทั่วไป คือ ประเพณีลอยกระทง ตานก๋วยสลากภัต ประเพณีทำบุญปอยหลวง ส่วนใหญ่มีอาชีพหลัก คือ ทำการเกษตร ทำนาปลูกข้าว ทำไร่ยาสูบผู้ปกครองส่วนใหญ่ จบการศึกษา ระดับ ชั้นพื้นฐาน สภาพเศรษฐกิจค่อนข้างยากจนเป็นส่วนมาก รายได้ของประชาชนต่อหัว ๒๐,๐๐๐ บาทต่อปี

๑.๒ ผู้ปกครองส่วนใหญ่จบการศึกษาระดับการศึกษาชั้นพื้นฐาน อาชีพหลักคือเกษตรกรกรรม และ รับจ้างทั่วไปฐานะทางเศรษฐกิจรายได้เฉลี่ยต่อครอบครัว ๒๕,๐๐๐ บาท ต่อปี จำนวนคนเฉลี่ยต่อครอบครัว ๔ คน ชุมชนมีความสัมพันธ์กับสถานศึกษาค่อนข้างดี มีส่วนร่วมในการพัฒนาโรงเรียนและสนับสนุนงบประมาณช่วยการศึกษาดี สภาพการแพร่ระบาดของยาเสพติดในชุมชนมีปานกลางค่อนข้างน้อยในกลุ่มเยาวชน

๕. โอกาส (ข้อได้เปรียบ) และอุปสรรค(ข้อจำกัด) ของศูนย์พัฒนาเด็กเล็ก

โอกาส(ข้อได้เปรียบ) ศูนย์พัฒนาเด็กเล็กบ้านถ้ำได้รับงบประมาณสนับสนุนจาก หน่วยงานต้นสังกัด อย่างเพียงพอ ได้รับการสนับสนุนจากชุมชน ผู้นำชุมชน และองค์กรภายในชุมชน เช่น โรงพยาบาลส่งเสริมสุขภาพประจำตำบล สาธารณสุขชุมชนจากการวิเคราะห์ศูนย์พัฒนาเด็กเล็ก

โครงสร้างหลักสูตรการศึกษาปฐมวัย สาระการเรียนรู้

๑. เรื่องราวเกี่ยวกับตัวเด็ก
๒. บุคคลและสถานที่แวดล้อมเด็ก
๓. ธรรมชาติรอบตัว
๔. สิ่งต่าง ๆ รอบตัวเด็ก

จุดหมายของหลักสูตรตามมาตรฐาน คุณลักษณะที่พึงประสงค์

ช่วงอายุ ๒-๓ ปี

แนวปฏิบัติการอบรมเลี้ยงดูและส่งเสริมพัฒนาการและการเรียนรู้ สำหรับเด็กช่วงอายุ ๒-๓ ปี เน้นการจัดประสบการณ์ผ่านการเล่นตามธรรมชาติที่เหมาะสมกับวัยอย่างเป็นองค์รวม ทั้งทางด้านร่างกาย อารมณ์ จิตใจ สังคม และสติปัญญา โดยจัดกิจกรรมให้สอดคล้องกับความต้องการ ความสนใจ และ ความสามารถตามวัยของเด็ก ทั้งนี้ เด็กในช่วงวัยนี้จะมีพัฒนาการเพิ่มขึ้นมากกว่าในช่วงแรก เด็กมีการพึ่งพา ตนเอง แสดงความเป็นตัวของตัวเอง จึงจำเป็นต้องคำนึงถึงสาระการเรียนรู้ที่ประกอบด้วย ประสบการณ์สำคัญ และสาระที่ควรเรียนรู้ ตลอดจนส่งเสริมคุณธรรม จริยธรรมเพื่อเป็นพื้นฐานการเรียนรู้ในระดับที่สูงขึ้นไป

สาระการเรียนรู้

สาระการเรียนรู้ของหลักสูตรการศึกษาปฐมวัย สำหรับเด็กช่วงอายุ ๒-๓ ปี เป็นสื่อกลางในการจัดประสบการณ์ เพื่อส่งเสริมพัฒนาการทุกด้าน ทั้งด้านร่างกาย อารมณ์ จิตใจ สังคม และสติปัญญา ซึ่งจำเป็นต้องการพัฒนาเด็ก ให้เป็นมนุษย์ที่สมบูรณ์ โดยอาจจัดในรูปแบบหน่วยการเรียนรู้แบบบูรณาการ หรือ เลือกใช้รูปแบบที่เหมาะสมกับเด็กปฐมวัย สาระการเรียนรู้ประกอบไปด้วย ๒ ส่วน คือ ประสบการณ์สำคัญ และสาระที่ควรเรียนรู้ ดังนี้

๑. ประสบการณ์สำคัญ ประสบการณ์สำคัญเป็นสิ่งจำเป็นอย่างยิ่งที่จะต้องให้เด็กได้ลงมือทำด้วย ตนเอง เพื่อพัฒนาเด็กทั้งทางด้านร่างกาย อารมณ์ จิตใจ สังคม และสติปัญญา โดยเฉพาะในระยะแรกเริ่มชีวิต และช่วงระยะปฐมวัยมีความสำคัญเป็นพิเศษ เนื่องจากเป็นรากฐานของพัฒนาการก้าวต่อไปของชีวิตเด็กแต่ละ คน ตลอดจนเป็นปัจจัยสำคัญที่กำหนดความสามารถ แรงจูงใจ ใฝ่เรียนรู้ และความกระตือรือร้นในการพัฒนา ตนเองของเด็ก ที่จะส่งผลต่อเนื่องจากช่วงวัยเด็กไปสู่วัยรุ่นและผู้ใหญ่ ประสบการณ์สำคัญจะเกี่ยวข้องกับ การจัดสภาพแวดล้อมทุกด้านที่กระตุ้นให้เด็กเกิดการเรียนรู้และมีความสามารถในการสร้างความสัมพันธ์กับสิ่ง ต่างๆรอบตัวในวิถีชีวิตของเด็ก และในสังคมภายนอก อันจะส่งผลเป็นทักษะพื้นฐานที่จำเป็นต่อการเรียนรู้และ สามารถพัฒนาต่อเนื่องไปสู่ระดับที่สูงขึ้น

ประสบการณ์สำคัญที่ช่วยส่งเสริมพัฒนาการทางร่างกาย อารมณ์ จิตใจ สังคม และ สติปัญญา ของเด็กนั้น พ่อแม่หรือผู้เลี้ยงดูจำเป็นต้องสนับสนุนให้เด็กได้มีประสบการณ์ตรงด้วยการใช้ประสาทสัมผัสทั้งห้า การเคลื่อนไหว ส่วนต่างๆ ของร่างกาย การสร้างความรักความผูกพันกับคนใกล้ชิด การปฏิสัมพันธ์กับผู้คนและ สิ่งต่างๆ รอบตัว และการรู้จักใช้ภาษาสื่อความหมาย ดังนั้น การส่งเสริมทักษะต่างๆ ต้องให้เด็กมีประสบการณ์ สำคัญผ่านการปฏิบัติกิจวัตรประจำวัน และการเล่นให้เด็กเกิดการเรียนรู้จากการเลียนแบบ ลองผิดลองถูก สำรวจ ทดลอง และลงมือกระทำจริง การปฏิสัมพันธ์กับวัตถุสิ่งของ บุคคล และธรรมชาติรอบตัวเด็กตามบริบทของ สภาพแวดล้อม จำเป็นต้องมีการจัดประสบการณ์สำคัญแบบองค์รวมที่ยึดเด็กเป็นสำคัญ ดังต่อไปนี้

๑.๑ ประสบการณ์สำคัญที่ส่งเสริมพัฒนาการด้านร่างกาย เป็นการสนับสนุนให้เด็ก ได้มีโอกาสพัฒนาการใช้กล้ามเนื้อใหญ่ กล้ามเนื้อเล็ก การประสานสัมพันธ์ระหว่างกล้ามเนื้อและระบบประสาท ในการทำกิจวัตรประจำวัน หรือทำกิจกรรมต่างๆ การนอนหลับพักผ่อน การดูแลสุขภาพอนามัย และ ความปลอดภัยของตนเอง

ประสบการณ์สำคัญที่ควรส่งเสริม ประกอบด้วย การเคลื่อนไหวส่วนต่างๆของร่างกายตามจังหวะดนตรี การเล่นออกกำลังกลางแจ้งอย่างอิสระ การเคลื่อนไหวและการทรงตัว การประสานสัมพันธ์ของ กล้ามเนื้อและระบบประสาท การเล่นเครื่องเล่นสัมผัส การวาด การเขียนขีดเขียน การปีน การฉีก การตัดปะ การดูแลรักษาความสะอาดของร่างกาย ของใช้ส่วนตัว และการรักษาความปลอดภัย เป็นต้น

๑.๒ ประสบการณ์สำคัญที่ส่งเสริมพัฒนาการด้านอารมณ์ จิตใจ เป็นการสนับสนุน ให้เด็ก ได้แสดงออกทาง

อารมณ์และความรู้สึกที่เหมาะสมกับวัย มีความสุข ร่าเริง แจ่มใส ได้พัฒนาความรู้สึกที่ดีต่อ ตนเอง และความเชื่อมั่น ในตนเอง จากการปฏิบัติกิจกรรมต่างๆในชีวิตประจำวัน พ่อแม่หรือผู้เลี้ยงดูเป็นบุคคล ที่มีส่วนสำคัญอย่างยิ่งในการ ทำให้เด็กรู้สึกเป็นที่รัก อบอุ่น มั่นคง เกิดความรู้สึกปลอดภัยไว้วางใจ ซึ่งจะส่งผล ให้เด็กเกิดความรู้สึกที่ดีต่อตนเอง และเรียนรู้ที่จะสร้างความสัมพันธ์ที่ดีกับผู้อื่น

ประสบการณ์สำคัญที่ควรส่งเสริม ประกอบด้วย การรับรู้อารมณ์หรือความรู้สึกของตนเอง การแสดง อารมณ์ที่เป็นสุข การควบคุมอารมณ์และการแสดงออก การเล่นอิสระ การเล่นบทบาทสมมติ การชื่นชมธรรมชาติ การเพาะปลูกอย่างง่าย การเลี้ยงสัตว์ การฟังนิทาน การร้องเพลง การท่องคำคล้องจอง การทำกิจกรรมศิลปะต่างๆ ตามความสนใจ เป็นต้น

๑.๓ ประสบการณ์สำคัญที่ส่งเสริมพัฒนาการด้านสังคม เป็นการสนับสนุนให้เด็กได้มี โอกาสปฏิสัมพันธ์ กับบุคคลและสิ่งแวดล้อมต่างๆรอบตัวในชีวิตประจำวัน ได้ปฏิบัติกิจกรรมต่างๆ และปรับตัว อยู่ในสังคม เด็กควรมี โอกาสได้เล่น และทำกิจกรรมร่วมกับผู้อื่นไม่ว่าจะเป็นผู้ใหญ่ เด็กวัยเดียวกันหรือต่างวัย เพศเดียวกัน หรือต่างเพศ อย่างสม่ำเสมอ ประสบการณ์สำคัญที่ควรส่งเสริม ประกอบด้วย การช่วยเหลือตนเองในกิจวัตรประจำวันตามวัย การ เล่นอย่างอิสระ การเล่นรวมกลุ่มกับผู้อื่น การแบ่งปันหรือการให้ การอดทนรอคอยตามวัย การใช้ภาษา บอกความ ต้องการ การออกไปเล่นนอกบ้าน การไปสวนสาธารณะ การออกไปร่วมกิจกรรมในศาสนสถาน เป็นต้น

๑.๔ ประสบการณ์สำคัญที่ส่งเสริมพัฒนาการด้านสติปัญญา เป็นการสนับสนุนให้เด็กได้รับ รู้และเรียนรู้สิ่ง ต่างๆ รอบตัวในชีวิตประจำวันผ่านประสาทสัมผัสทั้งห้า และการเคลื่อนไหว ได้พัฒนาการใช้ ภาษาสื่อความหมาย และความคิด รู้จักสังเกตคุณลักษณะต่างๆ ไม่ว่าจะเป็นสี ขนาด รูปร่าง รูปทรง ผิวสัมผัส จดจำชื่อเรียกสิ่งต่างๆ รอบตัว

ประสบการณ์สำคัญที่ควรส่งเสริม ประกอบด้วย การตอบคำถามจากการคิด การเชื่อมโยงจาก ประสบการณ์เดิม การเรียงลำดับเหตุการณ์ การยืดหยุ่นความคิดตามวัย การจดจ่อใส่ใจ การสังเกตวัตถุหรือ สิ่งของที่มีสีสันและรูปทรงที่แตกต่างกัน การฟังเสียงต่างๆ รอบตัว การฟังนิทานหรือเรื่องราวสั้นๆ การพูดบอก ความต้องการ เล่าเรื่องราว การสำรวจ และการทดลองอย่างง่ายๆ การคิดวางแผนที่ไม่ซับซ้อน การคิด ตัดสินใจหรือคิดแก้ปัญหาใน เรื่องที่ง่ายๆ ด้วยตนเอง การแสดงความคิดสร้างสรรค์และจินตนาการ เป็นต้น

๒. สารที่ควรเรียนรู้ สารที่จะให้เด็กอายุ ๒- ๓ ปี เรียนรู้ควรเป็นเรื่องที่เกี่ยวกับตนเอง เป็นลำดับแรก แล้ว จึงขยายไปสู่เรื่องที่อยู่ใกล้ตัวเด็กเพื่อนำไปใช้ในการดำเนินชีวิตประจำวัน เด็กควร ได้รับการอบรมเลี้ยงดูและส่งเสริม พัฒนาการและการเรียนรู้ให้เหมาะสมกับวัย ดังนี้

๒.๑ เรื่องราวเกี่ยวกับตัวเด็ก เด็กควรเรียนรู้เกี่ยวกับชื่อและเพศของตนเอง การเรียกชื่อ ส่วนต่างๆ ของ ใบหน้าและร่างกาย การดูแลตนเองเบื้องต้นโดยมีผู้ใหญ่ให้การช่วยเหลือ การล้างมือ การขับถ่าย การรับประทานอาหาร การถอดและใส่เสื้อผ้า การรักษาความปลอดภัย และการนอนหลับพักผ่อน

๒.๒ เรื่องราวเกี่ยวกับบุคคลและสถานที่แวดล้อมเด็ก เด็กควรเรียนรู้เกี่ยวกับบุคคลภายใน ครอบครัวและ บุคคลภายนอกครอบครัว การรู้จักชื่อเรียกหรือสรรพนามแทนตัวของญาติหรือผู้เลี้ยงดู วิธีปฏิบัติกับผู้อื่นอย่าง เหมาะสม การทักทายด้วยการไหว้ การเล่นกับพี่น้องในบ้าน การไปเที่ยวตลาดและ สถานที่ต่างๆ ในชุมชน การเล่นที่ สนามเด็กเล่น การเข้าร่วมกิจกรรมทางศาสนา วัฒนธรรมและประเพณี

๒.๓ ธรรมชาติรอบตัว เด็กควรเรียนรู้เกี่ยวกับการสำรวจสิ่งต่างๆ ในธรรมชาติรอบตัว เช่น สัตว์ พืช ดอกไม้ใบไม้ ผ่านการใช้ประสาทสัมผัสทั้งห้า การเล่นน้ำ เล่นทราย การเลี้ยงสัตว์ต่างๆ ที่ไม่เป็นอันตราย การเดินเล่น ในสวน การเพาะปลูกอย่างง่าย

๒.๔ สิ่งต่างๆ รอบตัวเด็ก เด็กควรเรียนรู้เกี่ยวกับชื่อของเล่นของใช้ที่อยู่รอบตัว การเชื่อมโยง ลักษณะหรือคุณสมบัติอย่างง่าย ๆ ของสิ่งต่างๆ ที่อยู่ใกล้ตัวเด็ก เช่น สี รูปร่าง รูปทรง ขนาด ผิวสัมผัสการอบรมเลี้ยงดูและการจัดประสบการณ์การอบรมเลี้ยงดูและการจัดประสบการณ์สำหรับเด็กอายุต่ำกว่า ๓ ปี เพื่อให้เด็กได้เรียนรู้จากประสบการณ์ตรง ได้พัฒนาทั้งด้านร่างกาย อารมณ์ จิตใจ สังคม และสติปัญญา สามารถจัดในรูปของกิจกรรม บูรณาการผ่านการเล่น การอบรมเลี้ยงดูและการจัดประสบการณ์ควรคำนึงถึงสิ่งสำคัญต่อไปนี้

๑. อบรมเลี้ยงดูเด็กและส่งเสริมกระบวนการเรียนรู้โดยเน้นเด็กเป็นสำคัญ
๒. ตระหนักและสนับสนุนสิทธิขั้นพื้นฐานที่เด็กพึงได้รับ
๓. ปฏิบัติตนต่อเด็กด้วยความรัก ความเข้าใจ และใช้เหตุผล
๔. ส่งเสริมพัฒนาการของเด็กอย่างสมดุลครบทุกด้าน
๕. ปลูกฝังระเบียบวินัย คุณธรรม และวัฒนธรรมไทย
๖. ใช้ภาษาที่เหมาะสมกับความสามารถและการเรียนรู้ของเด็ก
๗. สนับสนุนการเล่นตามธรรมชาติของเด็ก
๘. จัดสภาพแวดล้อมที่ปลอดภัยและเอื้อต่อการเรียนรู้ของเด็ก
๙. ประเมินการเจริญเติบโตและพัฒนาการเด็กอย่างต่อเนื่องสม่ำเสมอ
๑๐. ประสานความร่วมมือระหว่างพ่อแม่ ผู้ปกครอง ผู้เลี้ยงดู สถานพัฒนาเด็กปฐมวัยและชุมชน

แนวทางการอบรมเลี้ยงดูและการจัดประสบการณ์ สำหรับเด็กอายุต่ำกว่า ๓ ปี มีแนวทางดังนี้

๑. ดูแลสุขภาพอนามัยและตอบสนองความต้องการของเด็กเป็นรายบุคคล
๒. สร้างบรรยากาศของความรัก ความอบอุ่น ความไว้วางใจ และความมั่นคงทางอารมณ์ให้กับเด็ก ในวิถีชีวิตประจำวัน
๓. จัดประสบการณ์ตรงให้เด็กได้เลือก ลงมือกระทำและเรียนรู้จากประสาทสัมผัสทั้งห้าและ การเคลื่อนไหวผ่านการเล่น
๔. จัดประสบการณ์ให้เด็กมีปฏิสัมพันธ์กับบุคคลที่แวดล้อมและสิ่งต่างๆ รอบตัวเด็ก อย่างหลากหลาย
๕. จัดสภาพแวดล้อมทั้งภายในและภายนอก วัสดุอุปกรณ์ เครื่องใช้และของเล่นที่สะอาด หลากหลาย ปลอดภัย และเหมาะสมกับเด็ก เพื่อส่งเสริมพัฒนาการเด็กรอบด้าน รวมถึงมีพื้นที่ในการเล่นน้ำ เล่นทราย
๖. จัดหาสื่อการเรียนรู้ที่เป็นสื่อธรรมชาติ เหมาะสมกับวัยและพัฒนาการของเด็ก สื่อที่เอื้อให้เกิดการปฏิสัมพันธ์ หลีกเลี่ยงการใช้สื่อเทคโนโลยีเป็นพี่เลี้ยงเด็ก
๗. จัดรวบรวมข้อมูลและติดตามการเจริญเติบโต พัฒนาการและการเรียนรู้ของเด็กเป็นรายบุคคล อย่างต่อเนื่อง สม่ำเสมอ
๘. จัดกระบวนการเรียนรู้โดยให้พ่อแม่ ครอบครัว สถานพัฒนาเด็กปฐมวัย และชุมชน มีส่วนร่วมทั้งการวางแผน การสนับสนุนสื่อ การเข้าร่วมกิจกรรม และการประเมินพัฒนาการเด็กหลักสูตรการศึกษาปฐมวัยสำหรับเด็กอายุ ๓-๖ ปี

หลักสูตรการศึกษาปฐมวัย สำหรับเด็กอายุ ๓-๖ ปี เป็นการจัดการศึกษาในลักษณะของการอบรมเลี้ยงดู และ ให้การศึกษา เด็กจะได้รับการพัฒนาทั้งด้านร่างกาย อารมณ์ จิตใจ สังคม และสติปัญญา ตามวัยและความสามารถของแต่ละบุคคล

จุดหมายหลักสูตรการศึกษาปฐมวัยมุ่งให้เด็กมีพัฒนาการตามวัยเต็มตามศักยภาพ และมีความพร้อม ในการเรียนรู้ต่อไป จึงกำหนดจุดหมายเพื่อให้เกิดกับเด็กเมื่อจบการศึกษาระดับปฐมวัย ดังนี้

๑. ร่างกายเจริญเติบโตตามวัย แข็งแรง และมีสุขนิสัยที่ดี
๒. สุขภาพจิตดี มีสุนทรียภาพ มีคุณธรรม จริยธรรม และจิตใจที่ดีงาม
๓. มีทักษะชีวิตและปฏิบัติตนตามหลักปรัชญาของเศรษฐกิจพอเพียง มีวินัย และอยู่ร่วมกับผู้อื่นได้ อย่างมีความสุข
๔. มีทักษะการคิด การใช้ภาษาสื่อสาร และการแสวงหาความรู้ที่เหมาะสมกับวัย

การวิเคราะห์สภาพภายใน

จุดแข็ง	จุดอ่อน
<ol style="list-style-type: none"> ๑. โรงเรียนมีความพร้อมในการบริหารจัดการตามโครงสร้างใหม่ ส่งผลให้การดำเนินงานของศูนย์พัฒนาเด็กเล็กเป็นไปตามขอบข่ายการบริหารงาน ๒. มีการจัดการศึกษาแก่ประชากรอย่างทั่วถึง ส่งผลให้ประชากรวัยเรียนในเขตบริการได้รับการศึกษาทุกคน ๓. ครูและบุคลากรทางการศึกษามีการพัฒนาตนเองอยู่เสมอ ส่งผลให้ครูสามารถในการพัฒนากระบวนการจัดการเรียนรู้ให้นักเรียนได้ทันต่อเหตุการณ์ในปัจจุบัน ๔. สถานศึกษามีศักยภาพและความสามารถในการระดมทรัพยากรจากหน่วยงานอื่นและบริหารจัดการงบประมาณได้ตามสัดส่วน ส่งผลให้โรงเรียนมีวัสดุอุปกรณ์ในการสนับสนุนจัดการศึกษาได้เป็นอย่างดี ๕. มีจำนวนครูเพียงพอสำหรับจัดการศึกษาส่งผลให้การวางแผนด้านอัตรากำลังเป็นไปตามแผนที่กำหนด ๖. สถานศึกษาได้รับความร่วมมือจากคณะกรรมการสถานศึกษา ส่งผลให้โรงเรียนแก้ไขปัญหาด้านชุมชนได้เป็นอย่างดี ๗. มีระบบ ICT ที่เอื้อต่อการบริหารจัดการที่ดี ส่งผลให้โรงเรียนมีความพร้อมในการจัดการข้อมูลสารสนเทศเพื่อการศึกษา ๘. โรงเรียนมีนโยบาย/ยุทธศาสตร์การพัฒนาที่ชัดเจน ส่งผลให้บุคลากรทุกฝ่ายสามารถนำ นโยบายไปปฏิบัติได้อย่างเป็นเอกภาพ 	<ol style="list-style-type: none"> ๑. ครู/บุคลากร ยังใช้ความรู้และทักษะด้านเทคโนโลยีเพื่อการศึกษาไม่เต็มศักยภาพ ส่งผลให้การใช้เทคโนโลยีเพื่อการเรียนการสอนต่ำกว่าเป้าหมายที่กำหนด ๒. การจัดข้อมูลสารสนเทศเพื่อการศึกษายังไม่เป็นระบบ ส่งผลให้การนำข้อมูลสารสนเทศมาวางแผนเพื่อพัฒนาคุณภาพการศึกษาไม่เป็นไปตามสภาพจริง ๓. ศูนย์พัฒนาเด็กเล็กมีครูผู้สอนตรงตามวิชาเอกน้อย ส่งผลให้ ผลสัมฤทธิ์ทางการเรียนของนักเรียนส่วนมาก อยู่ในระดับที่ไม่น่าพอใจ ๔. ครูใช้กระบวนการจัดการเรียนรู้ยังไม่หลากหลาย ส่งผลให้การจัดการเรียนรู้ไม่ครอบคลุมทุกกิจกรรมตามหลักสูตร ๕. การจัดระบบดูแลช่วยเหลือนักเรียนยังไม่ครอบคลุมทุกด้านส่งผลให้การดำเนินงานไม่บรรลุเป้าหมายที่กำหนด ๖. การนิเทศภายในโรงเรียนยังไม่เป็นระบบและต่อเนื่อง ส่งผลให้การดำเนินงานด้านการกำกับติดตามผลการดำเนินงานไม่เป็นไปตามแผนที่กำหนด

การวิเคราะห์สภาพภายนอก

โอกาส	อุปสรรค
๑. ชุมชนยึดมั่นในศาสนา ขนบธรรมเนียม ประเพณีและภูมิปัญญาท้องถิ่น ส่งผลให้ผู้ปกครองมีวิถีชีวิตตามหลักศาสนาเป็นแบบอย่างที่ดีแก่นักเรียน	๑. ชุมชนมีปัญหาทางสังคม เช่น การหย่าร้าง และความยากจน ส่งผลให้ผู้ปกครองส่วนใหญ่มีปัญหาสถานะทางครอบครัว
๒. ชุมชนมีแหล่งเรียนรู้ทางด้านเทคโนโลยีใหม่ๆ ทำให้ศูนย์พัฒนาเด็กเล็กใช้แหล่งเรียนรู้ในการจัดการเรียนการสอนได้	๒. ผู้ปกครองนักเรียนไปประกอบอาชีพต่างจังหวัด ทำให้นักเรียนขาดการดูแล และขาดความอบอุ่น
๓. ประชาชนมีอาชีพที่หลากหลาย ทำให้อาณาเขตเศรษฐกิจจะดีขึ้น	๓. ผู้ปกครองมีรายได้น้อย ทำให้ไม่สามารถสนับสนุนค่าใช้จ่ายในการจัดการศึกษา
๔. ชุมชนมีโบราณสถานและแหล่งเรียนรู้ทางโบราณคดีอยู่เป็นจำนวนมากส่งผลให้ศูนย์พัฒนาเด็กเล็กใช้เป็นแหล่งเรียนรู้สำหรับนักเรียน	๔. ความเจริญทางด้านเทคโนโลยีการสื่อสารบางประเภทขยายตัวอย่างรวดเร็วมีผลต่อคุณธรรม จริยธรรมของสังคม
๕. การคมนาคมความสะดวกคล่องตัว ส่งผลให้การติดต่อสื่อสารดีมีประสิทธิภาพ	๕. การเมืองยังมีความขัดแย้งสูง มีการเปลี่ยนแปลงนโยบายบ่อย ส่งผลให้การนำนโยบายไปปฏิบัติของ
๖. รัฐมีกฎหมายการศึกษาและยุทธศาสตร์การจัดการศึกษาส่งผลต่อการพัฒนาคุณภาพการศึกษาทั้งระบบ	ศูนย์พัฒนาเด็กเล็กไม่เกิดความต่อเนื่อง
๗. องค์กรปกครองส่วนท้องถิ่นให้การสนับสนุนการศึกษาส่งผลให้ศูนย์พัฒนาเด็กเล็กมีความพร้อมในการพัฒนาการศึกษา	
๘. รัฐให้การสนับสนุนด้านงบประมาณสำหรับการศึกษา ทำให้ศูนย์พัฒนาเด็กเล็กมีความพร้อมในการใช้จ่ายงบประมาณเพื่อการศึกษา	

ปรัชญา “พัฒนาการดี มีวินัย ใฝ่เรียนรู้”

วิสัยทัศน์ “เรียนปนเล่นเป็นสง่า สร้างคุณค่า พัฒนาการเรียนรู้”

อัตลักษณ์ ร่าเริง สดใส สนใจรักการอ่าน

พันธกิจ

๑. การดำเนินงานในศูนย์พัฒนาเด็กเล็กให้เป็นไปตามกฎ ระเบียบ ข้อบังคับ นโยบาย และแผนงาน จัดทำแผนงานโครงการ งบประมาณในการส่งเสริมพัฒนาศูนย์พัฒนาเด็กเล็กทุกด้านอย่างต่อเนื่อง

๒. การปรับปรุง ซ่อมแซม อาคารสถานที่ ให้มีความมั่นคงปลอดภัย และการปรับปรุงภูมิทัศน์ที่เอื้อต่อการเรียนรู้ของเด็กทั้งภายในและภายนอก

๓. การพัฒนาหลักสูตรให้สอดคล้องกับบริบท สังคม วัฒนธรรม และความเปลี่ยนแปลงทางสังคม การจัดทำแผนการจัดประสบการณ์ การวัดประเมินผลการเรียนรู้ การพัฒนาสื่อ นวัตกรรม เด็กปฐมวัย
๔. การส่งเสริม สนับสนุนให้ชุมชนได้มีส่วนร่วมในการจัดการศึกษาเด็กปฐมวัยในด้านต่างๆ การแลกเปลี่ยนความรู้ประสบการณ์ในการพัฒนาเด็ก ระดมทรัพยากรเพื่อการศึกษาและพัฒนาศูนย์พัฒนาเด็กเล็ก
๕. การส่งเสริมการสร้างเครือข่าย ความร่วมมือในการพัฒนาเด็กปฐมวัย

เป้าประสงค์

ศูนย์พัฒนาเด็กเล็กบ้านถ้ำ ต้องการให้เด็กที่เข้ารับการศึกษาเพื่อเตรียมความพร้อมในศูนย์พัฒนาเด็กเล็กบ้านถ้ำทุกคน มีพัฒนาการสมวัย ครบทั้ง ๔ ด้าน คือ ด้านร่างกาย ด้านอารมณ์ จิตใจ ด้านสังคม ด้านสติปัญญาและมีคุณธรรม และได้รับการปลูกฝังในการร่วมอนุรักษ์ขนบธรรมเนียมประเพณี และวัฒนธรรมของท้องถิ่นและวัฒนธรรมของชาติ

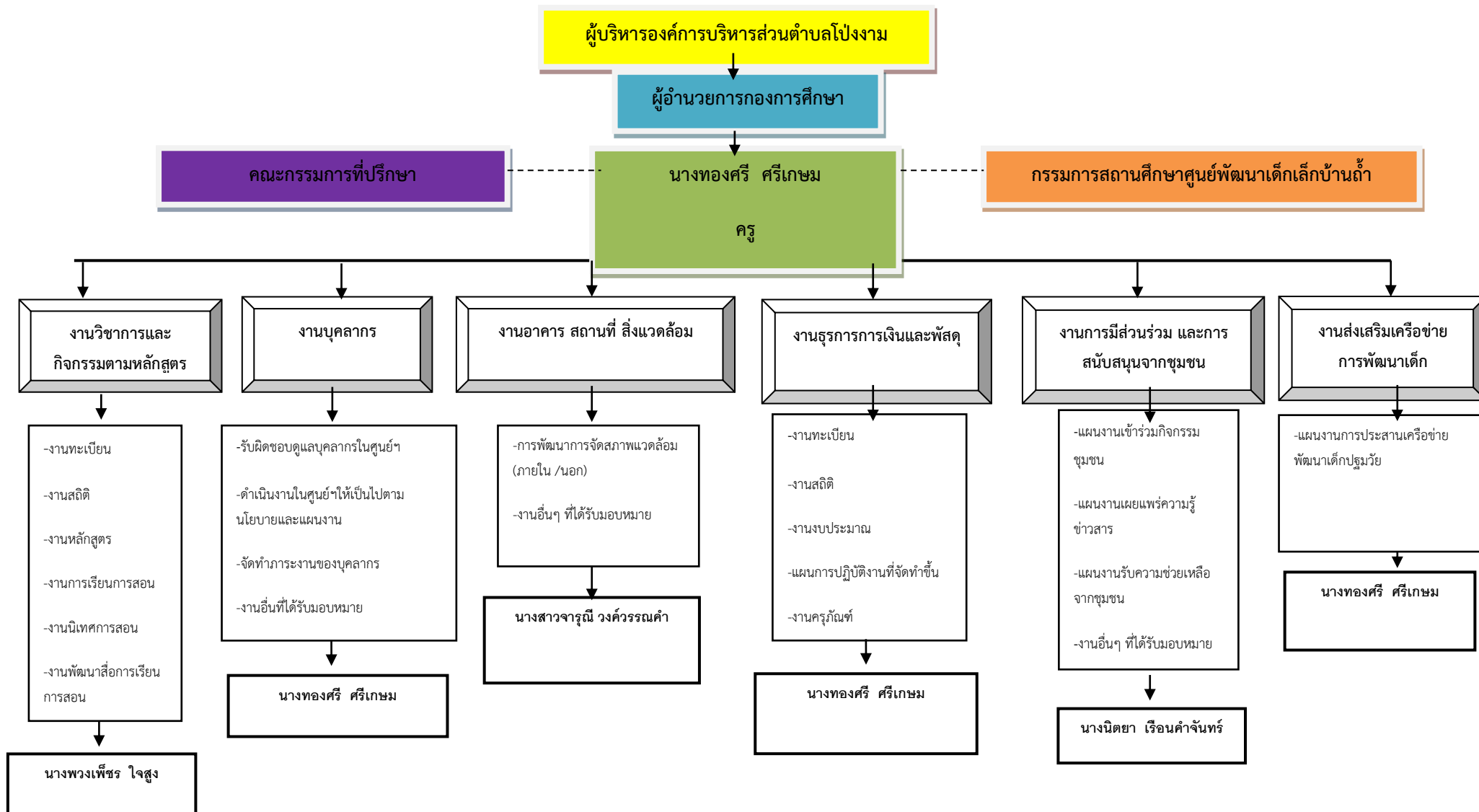
ยุทธศาสตร์และแนวทางการพัฒนาการศึกษาศูนย์พัฒนาเด็กเล็กบ้านถ้ำ

ยุทธศาสตร์	แนวทางการพัฒนา
ยุทธศาสตร์ ๑.การบริหารจัดการศูนย์พัฒนาเด็กเล็ก	แนวทางการพัฒนาที่ ๑.๑ ส่งเสริมการพัฒนางานธุรการชั้นเรียน แนวทางการพัฒนาที่ ๑.๒ ส่งเสริมการพัฒนางานศูนย์พัฒนาเด็กเล็ก
ยุทธศาสตร์ ๒.ด้านบุคลากร	แนวทางการพัฒนาที่ ๒.๑ ส่งเสริมประสิทธิภาพการทำงานของบุคลากร
ยุทธศาสตร์ ๓. ด้านอาคารสถานที่ สิ่งแวดล้อม และความปลอดภัยของศูนย์พัฒนาเด็กเล็ก	แนวทางการพัฒนาที่ ๓.๑ ส่งเสริมการพัฒนาอาคารสถานที่ แนวทางการพัฒนาที่ ๓.๒ ส่งเสริมการพัฒนาสิ่งแวดล้อม แนวทางการพัฒนาที่ ๓.๓ ส่งเสริมการพัฒนาด้านความปลอดภัย
ยุทธศาสตร์ ๔.ด้านวิชาการและกิจกรรมตามหลักสูตร	แนวทางการพัฒนาที่ ๔.๑ การสร้างเสริมจิตสำนึกที่ดี แนวทางการพัฒนาที่ ๔.๒ การส่งเสริมนวัตกรรมท้องถิ่น
ยุทธศาสตร์ ๕. ด้านการมีส่วนร่วมและส่งเสริมสนับสนุน	แนวทางการพัฒนาที่ ๕.๑ ส่งเสริมศาสนา วัฒนธรรม ประเพณีและภูมิปัญญาท้องถิ่น แนวทางการพัฒนาที่ ๕.๒ การสร้างเสริมสุขภาพ ทั้งกายและใจ
ยุทธศาสตร์ ๖.ด้านส่งเสริมเครือข่ายการพัฒนาเด็กปฐมวัย	แนวทางการพัฒนาที่ ๖.๑ ส่งเสริมเครือข่ายการพัฒนาเด็กปฐมวัย

โครงสร้างการบริหาร(แผนภูมิการบริหาร แผนภูมิของศูนย์พัฒนาเด็กเล็กบ้านถ้ำ)

โครงสร้างการบริหารงาน

ศูนย์พัฒนาเด็กเล็กบ้านถ้ำ ตำบลโป่งงาม อำเภอแม่สาย จังหวัดเชียงราย



ตอนที่ ๒ ข้อมูลครูและบุคลากร

๒.๑ ระดับการศึกษา/ จำนวนครูและบุคลากร

ประเภทบุคลากร	(คน)	ระดับการศึกษา (คน)			
		ต่ำกว่า ป.ตรี	ป.ตรี	ป.โท	ป.เอก
หัวหน้าศูนย์พัฒนาเด็กเล็ก	-	-	-	-	-
ครู (ข้าราชการ)	๑	-	-	๑	-
ครู (อัตราจ้าง)	-	-	-	-	-
ผู้ช่วยครูผู้ดูแลเด็ก	๑	-	๑	-	-
นักการภารโรง	-	-	-	-	-
จ้างเหมาบริการ	๒	๑	-	๑	-

๒.๒ ข้อมูลครูผู้สอนและบุคลากรจำแนกตามวิชาเอก/ระดับชั้นที่สอน/ภาระงานต่อสัปดาห์/ชั่วโมงอบรม

ที่	ชื่อ-นามสกุล	ตำแหน่ง	วุฒิ	สาขาวิชา	ระดับชั้นที่สอน	งานนอกเหนืองานสอน(ชม./สัปดาห์)	ชั่วโมงอบรม
๑.	นางทองศรี ศรีเกษม	ครู	ป.โท	การบริหารการศึกษา	ชั้นอนุบาลปีที่ ๑	๒๐	๕๒
๒	นางสาวจารุณีวงศ์วรรณคำ	ผู้ช่วยครูผู้ดูแลเด็ก	ป.ตรี	ปฐมวัย	ชั้นเตรียมอนุบาล	๑๘	๒๔
๓	นางพวงเพชร ใจสูง	จ้างเหมาบริการ	ป.โท	การบริหารการศึกษา	ผู้ช่วยชั้นเตรียมอนุบาล	๑๘	๒๔
๔	นางนิตยา เรือนคำจันทร์	จ้างเหมาบริการ	ม.๖	-	ผู้ช่วยชั้นเตรียมอนุบาล	๑๘	๒๔

หมายเหตุ : การคิดชั่วโมงภาระงานนอกเหนืองานสอน

- ผู้ช่วยผู้อำนวยการฝ่ายต่างๆ /หัวหน้ากลุ่มสาระฯ/หัวหน้าสายชั้นหัวหน้างาน/ครูประจำชั้นนับเป็น ๑๕ ชั่วโมง
- ผู้ช่วยหัวหน้าฝ่ายวิชาการ ๑๐ นับเป็นชั่วโมง
- ยืนเวร (เช้า+เย็น+หน้าเสาธง) นับเป็น ๓ ชั่วโมง
- ดูแลนักเรียนที่มีความต้องการพิเศษที่มีใบรับรองแพทย์ ๑ คนนับเป็น ๒ ชั่วโมง
- นิเทศให้คำปรึกษาเป็นครูพี่เลี้ยงนักศึกษาฝึกประสบการณ์วิชาชีพรู ๑ คนนับเป็น ๑ ชั่วโมง
- ควบคุมการซ่อมวงดนตรีนอกเวลาสอนนับชั่วโมงตามจริงต่อสัปดาห์ (ไม่นับรวมกับชมรมหลังเลิกเรียน)
- ภาระงานต่างๆที่เป็นความร่วมมือระหว่างหน่วยงานภายนอกสามารถระบุชั่วโมงตามที่ระเบียบมหาวิทยาลัยกำหนด โดยให้ระบุรายละเอียดแนบท้ายแต่ให้นับเป็นชั่วโมงการปฏิบัติงานจริงตามเวลาราชการ (ไม่เกิน ๔๐ ชั่วโมง / สัปดาห์)

๑.๓ ข้อมูลผู้เรียน

จำนวนผู้เรียน ปีการศึกษา ๒๕๖๔ รวม ๔๑ คน (ข้อมูล ณ วันที่ ๓๐ เมษายน ๒๕๖๔)

ระดับชั้นเรียน	จำนวน	จำนวน	เพศ		รวม	เฉลี่ยต่อห้อง
	ครู	ห้อง	ชาย	หญิง		
ชั้นเตรียมอนุบาล	๒	๑	๑๐	๑๑	๒๑	
ชั้นอนุบาลปีที่ ๑	๒	๑	๖	๑๔	๒๐	
รวม	๔	๒	๑๖	๑๕	๔๑	

เปรียบเทียบจำนวนผู้เรียน ปีการศึกษา ๒๕๖๒ - ๒๕๖๔

ระดับชั้น	ปีการศึกษา		
	๒๕๖๒	๒๕๖๓	๒๕๖๔
ชั้นเตรียมอนุบาล	๓๔	๒๘	๒๑
ชั้นอนุบาลปีที่ ๑	๓๒	๒๙	๒๐

๑.๔ ข้อมูลผลสัมฤทธิ์ทางการเรียนระดับสถานศึกษา

ร้อยละของผู้เรียนที่มีผลการประเมินพัฒนาการแต่ละด้านในระดับ ๓ ปีการศึกษา ๒๕๖๔ ตามเกณฑ์ประเมินของศูนย์พัฒนาเด็กเล็กบ้านถ้ำ ซึ่งมีความหมายของเกณฑ์ประเมินดังนี้

- ๑ หมายถึง พอใช้
- ๒ หมายถึง ดี
- ๓ หมายถึง ดีมาก

ระดับชั้น	ผลการประเมินพัฒนาการผู้เรียนด้าน				ครบทั้ง ๔ ด้าน
	ร่างกาย	อารมณ์ จิตใจ	สังคม	สติปัญญา	
ชั้นเตรียมอนุบาล	ดีมาก	ดีมาก	ดี	ดี	ดีมาก
ชั้นอนุบาลปีที่ ๑	ดีมาก	ดี	ดีมาก	ดี	ดี

ร้อยละของผู้เรียนที่มีผลการประเมินพัฒนาการแต่ละด้านในระดับ ๓ ปีการศึกษา ๒๕๖๔ ตามเกณฑ์ประเมินของศูนย์พัฒนาเด็กเล็กบ้านถ้ำ ซึ่งมีความหมายของเกณฑ์ประเมินดังนี้

- ๑ หมายถึง พอใช้
- ๒ หมายถึง ดี
- ๓ หมายถึง ดีมาก

ระดับชั้น	ผลการประเมินพัฒนาการผู้เรียนด้าน				ครบทั้ง ๔ ด้าน
	ร่างกาย	อารมณ์ จิตใจ	สังคม	สติปัญญา	
ชั้นเตรียมอนุบาล	๙๗%	๘๗%	๗๓%	๗๓%	๘๓%
ชั้นอนุบาลปีที่ ๑	๘๓%	๗๙%	๗๕%	๗๕%	๗๘%

๑.๕ ข้อมูลหลักสูตรที่จัดการเรียนการสอน

ศูนย์พัฒนาเด็กเล็กบ้านถ้ำได้จัดการเรียนการสอน เป็นไปตามหลักสูตรสถานศึกษา สอดคล้องกับ วิสัยทัศน์ พันธกิจ เป้าหมาย โดยมีการกำหนดค่าเป้าหมาย ตัวชี้วัดความสำเร็จ และการจัดโครงการ/กิจกรรม เป็นไปตามมาตรฐานการเรียนรู้ ตัวชี้วัด และคุณลักษณะที่พึงประสงค์ โดยจัดการเรียนรู้ด้วยวิธีการ รูปแบบที่หลากหลาย และเหมาะสม เน้นผู้เรียนเป็นสำคัญให้ผู้เรียนเกิดการเรียนรู้ด้วยวิธีการปฏิบัติ ให้เหมาะสมกับวัย เป็นไปตามมาตรฐานคุณลักษณะที่พึงประสงค์ดังนี้

มาตรฐานคุณลักษณะที่พึงประสงค์ สำหรับเด็กอายุ ๓ - ๖ ปี

(พัฒนา ๔ ด้าน ๑๒ มาตรฐาน ๒๙ ตัวบ่งชี้)

หลักสูตรการศึกษาปฐมวัยศูนย์พัฒนาเด็กเล็กบ้านถ้ำได้กำหนดมาตรฐานคุณลักษณะที่พึงประสงค์จำนวน ๑๒ มาตรฐาน (พัฒนา ๔ ด้าน ๑๒ มาตรฐาน ๒๙ ตัวบ่งชี้) ประกอบด้วยมาตรฐานคุณลักษณะที่พึงประสงค์ ตัวบ่งชี้ และสภาพที่พึงประสงค์ (เพิ่มเติมในหัวข้อสาระการเรียนรู้รายปี) ดังนี้

๑.พัฒนาการด้านร่างกาย ประกอบด้วย ๒ มาตรฐานคือ

มาตรฐานที่ ๑ ร่างกายเจริญเติบโตตามวัยและมีสุขนิสัยที่ดี

ตัวบ่งชี้ที่ ๑.๑ น้ำหนักและส่วนสูงตามเกณฑ์

ตัวบ่งชี้ที่ ๑.๒ มีสุขภาพอนามัย สุขนิสัยที่ดี

ตัวบ่งชี้ที่ ๑.๓ รักษาความปลอดภัยของตนเองและผู้อื่น

มาตรฐานที่ ๒ กล้ามเนื้อใหญ่และกล้ามเนื้อเล็กแข็งแรงใช้ได้อย่างคล่องแคล่วและประสานสัมพันธ์กัน

ตัวบ่งชี้ที่ ๒.๑ เคลื่อนไหวร่างกายอย่างคล่องแคล่ว ประสานสัมพันธ์และทรงตัวได้

ตัวบ่งชี้ที่ ๒.๒ ใช้มือ-ตาประสานสัมพันธ์กัน

๒.พัฒนาการด้านอารมณ์ จิตใจ ประกอบด้วย ๓ มาตรฐานคือ

มาตรฐานที่ ๓ มีสุขภาพจิตดีและมีความสุข

ตัวบ่งชี้ที่ ๓.๑ แสดงออกทางอารมณ์ได้อย่างเหมาะสม

ตัวบ่งชี้ที่ ๓.๒ มีความรู้สึกที่ดีต่อตนเองและผู้อื่น

มาตรฐานที่ ๔ ชื่นชมและแสดงออกทางศิลปะ ดนตรี และการเคลื่อนไหว

ตัวบ่งชี้ที่ ๔.๑ สนใจ มีความสุขและแสดงออกผ่านงานศิลปะ ดนตรี และการเคลื่อนไหว

มาตรฐานที่ ๕ มีคุณธรรม จริยธรรม และมีจิตใจที่ดีงาม

ตัวบ่งชี้ที่ ๕.๑ ซื่อสัตย์สุจริต

ตัวบ่งชี้ที่ ๕.๒ มีความเมตตา กรุณา มีน้ำใจและช่วยเหลือแบ่งปัน

ตัวบ่งชี้ที่ ๕.๓ มีความเห็นอกเห็นใจผู้อื่น

ตัวบ่งชี้ที่ ๕.๕ มีความรับผิดชอบ

๓. พัฒนาการด้านสังคม ประกอบด้วย ๓ มาตรฐานคือ

มาตรฐานที่ ๖ มีทักษะชีวิตและปฏิบัติตนตามหลักปรัชญาของเศรษฐกิจพอเพียง

ตัวบ่งชี้ที่ ๖.๑ ช่วยเหลือตนเองในการปฏิบัติกิจวัตรประจำวัน

ตัวบ่งชี้ที่ ๖.๒ มีวินัยในตนเอง

ตัวบ่งชี้ที่ ๖.๓ ประหยัดและพอเพียง

มาตรฐานที่ ๗ รักธรรมชาติ สิ่งแวดล้อม วัฒนธรรม และความเป็นไทย

ตัวบ่งชี้ที่ ๗.๑ ดูแลรักษาธรรมชาติและสิ่งแวดล้อม

ตัวบ่งชี้ที่ ๗.๒ มีมารยาทตามวัฒนธรรมไทย และรักความเป็นไทย

มาตรฐานที่ ๘ อยู่ร่วมกับผู้อื่นได้อย่างมีความสุขและปฏิบัติตนเป็นสมาชิกที่ดีของสังคมใน

ระบอบประชาธิปไตย อันมีพระมหากษัตริย์ทรงเป็นประมุข

ตัวบ่งชี้ที่ ๘.๑ ยอมรับความเหมือนและความแตกต่างระหว่างบุคคล

ตัวบ่งชี้ที่ ๘.๒ มีปฏิสัมพันธ์ที่ดีกับผู้อื่น

ตัวบ่งชี้ที่ ๘.๓ ปฏิบัติตนเบื้องต้นในการเป็นสมาชิกที่ดีของสังคม

๔. พัฒนาการด้านสติปัญญา ประกอบด้วย ๔ มาตรฐานคือ

มาตรฐานที่ ๙ ใช้ภาษาสื่อสารได้เหมาะสมกับวัย

ตัวบ่งชี้ที่ ๙.๑ สนทนาโต้ตอบและเล่าเรื่องให้ผู้อื่นเข้าใจ

ตัวบ่งชี้ที่ ๙.๒ อ่าน เขียนภาพและสัญลักษณ์ได้

มาตรฐานที่ ๑๐ มีความสามารถในการคิดที่เป็นพื้นฐานการเรียนรู้

ตัวบ่งชี้ที่ ๑๐.๑ มีความสามารถในการคิดรวบยอด

ตัวบ่งชี้ที่ ๑๐.๒ มีความสามารถในการคิดเชิงเหตุผล

ตัวบ่งชี้ที่ ๑๐.๓ มีความสามารถในการคิดแก้ปัญหาและตัดสินใจ

มาตรฐานที่ ๑๑ มีจินตนาการและความคิดสร้างสรรค์

ตัวบ่งชี้ที่ ๑๑.๑ ทำงานศิลปะตามจินตนาการและความคิดสร้างสรรค์

ตัวบ่งชี้ที่ ๑๑.๒ แสดงท่าทางเคลื่อนไหวตามจินตนาการอย่างสร้างสรรค์

มาตรฐานที่ ๑๒ มีเจตคติที่ดีต่อการเรียนรู้และมีความสามารถในการแสวงหาความรู้ที่เหมาะสมกับวัย

ตัวบ่งชี้ที่ ๑๒.๑ มีเจตคติที่ดีต่อการเรียนรู้

ตัวบ่งชี้ที่ ๑๒.๒ มีความสามารถในการแสวงหาความรู้

โครงสร้างของหลักสูตรการศึกษาปฐมวัย

เพื่อให้การจัดการศึกษาเป็นไปตามหลักการ จุดหมายที่กำหนดไว้ให้สถานศึกษา และผู้เกี่ยวข้องกับการเลี้ยงดูเด็กปฏิบัติ ในการจัดทำหลักสูตรสถานศึกษาจึงกำหนดโครงสร้างของหลักสูตรการศึกษาปฐมวัยของศูนย์พัฒนาเด็กเล็กบ้านถ้ำ ดังนี้

โครงสร้างหลักสูตรการศึกษาปฐมวัย พุทธศักราช ๒๕๖๔		
ช่วงอายุ	อายุ ๓ - ๖ ปี	
สาระการเรียนรู้	ประสบการณ์สำคัญ	สาระที่ควรเรียนรู้
	- ด้านร่างกาย - ด้านอารมณ์ จิตใจ - ด้านสังคม - ด้านสติปัญญา	- เรื่องราวเกี่ยวกับตัวเด็ก - เรื่องราวเกี่ยวกับบุคคลและสถานที่แวดล้อมเด็ก - ธรรมชาติรอบตัว - สิ่งต่างๆรอบตัวเด็ก
ระยะเวลาเรียน	จัดการศึกษา ๒ ภาคเรียน : ๑ ปีการศึกษา	
หมายเหตุ	๓-๔ ปี มีความสนใจ ๘ - ๑๒ นาที ๔-๕ ปี มีความสนใจ ๑๒ - ๑๕ นาที * กิจกรรมที่ต้องใช้ความคิดในกลุ่มเล็กและกลุ่มใหญ่ ไม่ควรใช้เวลาต่อเนื่องนานเกินกว่า ๒๐ นาที * กิจกรรมที่เด็กมีอิสระเลือกเล่นเสรี เช่น การเล่นตามมุม การเล่นกลางแจ้ง ใช้เวลา ๔๐ - ๖๐ นาที	

กิจกรรมในแต่ละวันของศูนย์พัฒนาเด็กเล็กบ้านถ้ำ กำหนดขึ้นโดยมีจุดมุ่งหมายให้เด็กปฐมวัยได้รับการพัฒนาอย่างรอบด้าน ดังนี้

เวลา	กิจกรรม
๐๗.๓๐ - ๐๘.๕๐ น.	รับเด็กจากผู้ปกครอง
๐๘.๕๐-๐๙.๐๐ น.	ตรวจสอบสุขภาพ ,ไปห้องน้ำ
๐๙.๐๐ - ๐๙.๒๐ น.	กิจกรรมเช้าแถวเคารพธงชาติ
๐๙.๒๐ - ๐๙.๔๐ น.	กิจกรรมเคลื่อนไหวและจังหวะ
๐๙.๔๐ - ๐๙.๕๐ น.	ดื่มนม
๐๙.๕๐ -๑๐.๒๐ น.	กิจกรรมเสริมประสบการณ์
๑๐.๒๐ - ๑๐.๔๐ น.	กิจกรรมสร้างสรรค์/เล่นตามมุม
๑๐.๔๐ -๑๑.๐๐ น.	กิจกรรมกลางแจ้ง
๑๑.๐๐ -๑๑.๓๐ น.	รับประทานอาหารกลางวัน
๑๑.๓๐ - ๑๑.๕๐ น.	ไปห้องน้ำ,แปรงฟัน
๑๑.๕๐ -๑๔.๓๐ น.	นอนหลับพักผ่อน
๑๔.๓๐ -๑๔.๔๐ น.	เก็บที่นอน, ล้างหน้า ,ทาแป้ง
๑๔.๔๐ -๑๕.๐๐ น.	เกมการศึกษา
๑๕.๐๐ -๑๖.๐๐ น.	ผู้ปกครองรับนักเรียนกลับบ้าน

หมายเหตุ : การจัดกิจกรรมในแต่ละวัน สามารถปรับเปลี่ยนได้ตามความเหมาะสม

๑.๖ อาคารสถานที่

อาคารเรียน จำนวน ๑ หลัง ประกอบด้วยห้องเรียน ๓ ห้อง และห้องน้ำ ๕ ห้อง ข้อมูล
ด้านงบประมาณและทรัพยากร

เนื้อที่	๑ ไร่ ๗๕	ตารางวา
จำนวนอาคารเรียนถาวร รวม	๑	หลัง
จำนวนห้องทั้งหมด	๔	ห้อง
จำนวนห้องประกอบ		
ห้องพยาบาล	๑	ห้อง
ห้องเรียน	๒	ห้อง
ห้องเก็บสื่อ	๑	ห้อง
ห้องรับประทานอาหาร	๑	ห้อง
จำนวนสนามเด็กเล่น	๑	แห่ง
จำนวนห้องบ้านบอล	๑	แห่ง

พื้นที่ใช้สอย

พื้นที่ทั้งหมดของศูนย์พัฒนาเด็ก/สถานรับเลี้ยงเด็ก ๑ ไร่ ๗๕ ตารางวา
ประกอบด้วย

- พื้นที่สีเขียว - ตารางวา / ตารางเมตร
- พื้นที่รับประทานอาหาร ๔๐ ตารางวา / ตารางเมตร
- พื้นที่สำหรับการเล่น การจัดกิจกรรม ๔๐๐ ตารางวา / ตารางเมตร
- พื้นที่ที่ว่างโล่ง - ตารางวา / ตารางเมตร
- พื้นที่ในห้องเรียน ๖๐ ตารางวา / ตารางเมตร
- พื้นที่สำหรับการนอน ใช้พื้นที่ในห้องเรียน

๑.๗ การจัดสภาพแวดล้อม สื่อและแหล่งเรียนรู้ทั้งภายในและภายนอกศูนย์พัฒนาเด็กเล็ก

แหล่งเรียนรู้ภายใน มุมเสริมประสบการณ์ ห้องบอล มุมเสรี มุมกระเป่า มุมนิทานแหล่งเรียนรู้ภายนอก
ของเล่นกลางแจ้ง บ่อเลี้ยงปลาตุ๊ก โรงเพาะเห็ดนางฟ้า แปลงปลูกผัก สนามเด็กเล่นสร้างปัญญา บอร์ด
ประชาสัมพันธ์

๑.๘ ผลการประเมินจากหน่วยงานภายนอกและข้อเสนอแนะผลการประเมินคุณภาพภายนอก

ศูนย์พัฒนาเด็กเล็กบ้านถ้ำ ได้รับการประเมินคุณภาพภายนอก จาก สำนักงานรับรองมาตรฐานและประเมิน
คุณภาพการศึกษา (สมศ.) รอบสี่ ภายใต้สถานการณ์ COVID -๑๙ เมื่อวันที่ ๒๒ กรกฎาคม พ.ศ. ๒๕๖๔ ผลการ
ประเมิน ๓ กลุ่มตัวบ่งชี้ได้แก่ มาตรฐานที่ ๑-๓

๑.๙ ผลการประเมินคุณภาพการศึกษาภายในสถานศึกษา ประจำปีการศึกษา ๒๕๖๔
ศูนย์พัฒนาเด็กเล็กบ้านถ้าได้รับการประเมินคุณภาพภายในเสร็จสิ้นแล้ว

ผลการประเมิน ๓ มาตรฐาน สรุปผลการประเมิน ดังตารางต่อไปนี้

มาตรฐานที่ ๑ การบริหารจัดการสถานพัฒนาเด็กปฐมวัย

จุดเน้น พัฒนาการเรียนรู้ สานสัมพันธ์ผู้ปกครอง ชุมชนได้มีส่วนร่วมในการจัดการศึกษา

ผลการพิจารณา	ตัวชี้วัด	สรุปผลประเมิน
✓	๑. มีการวางแผนการดำเนินการในแต่ละปีการศึกษา	<input type="checkbox"/> ปรับปรุง (๐-๓ ข้อ) <input checked="" type="checkbox"/> พอใช้ (๔ ข้อ) <input type="checkbox"/> ดี (๕ ข้อ)
✓	๒. มีการนำแผนการดำเนินการไปใช้ดำเนินการ	
✓	๓. มีการประเมินผลสัมฤทธิ์ของการดำเนินการตามแผน	
✗	๔. มีการนำผลการประเมินไปใช้ในการปรับปรุงแก้ไขในปีการศึกษาต่อไป	
✓	๕. มีการนำเสนอผลการบริหารจัดการของสถานศึกษาให้ผู้มีส่วนได้ส่วนเสียได้รับทราบ	

ข้อเสนอแนะในการเขียน SAR ให้ได้ผลประเมินระดับสูงขึ้น

สถานพัฒนาเด็กปฐมวัยควรมีการส่งรายงานประเมินตนเอง ที่สมบูรณ์ให้ต้นสังกัดทุกปี และมีประชาสัมพันธ์ผลงานของศูนย์พัฒนาเด็กผ่านสื่อในรูปแบบต่างๆ ทั้งในรูปแบบออนไลน์ หรือเอกสาร เช่น ทำ Website Facebook LINE GROUP แผ่นพับ ป้ายประกาศ เป็นต้น ทำให้ผู้อ่าน SAR ครั้งต่อไปให้มีความชัดเจนสมบูรณ์ยิ่งขึ้น โดยการระบุว่ามีการดำเนินโครงการอะไรบ้าง แล้วเขียนสรุปตามวงจรคุณภาพ (PDCA) ให้เห็นภาพกระบวนการพัฒนาว่ามีการวางแผนอย่างไร ดำเนินการอย่างไรบ้าง มีการประเมินผลการดำเนินการอย่างไร พร้อมทั้งทำสรุปโครงการเพื่อให้เห็นภาพการปฏิบัติงาน เช่น ภาพการจัดประชุมผู้ปกครองปีการศึกษาละ ๒ ครั้ง รายละเอียดการพัฒนาปรับปรุงหลักสูตร มีหลักฐานอ้างอิงการดำเนินงานที่เป็นแบบอย่างที่ดี (Best Practice) เป็นต้น

มาตรฐานที่ ๒ ครู/ผู้ดูแลเด็กให้การดูแลและจัดประสบการณ์การเรียนรู้และการเล่นเพื่อพัฒนาเด็กปฐมวัย

จุดเน้น ส่งเสริมพัฒนาการเด็กทุกคนที่พัฒนาการทั้ง ๔ ด้านให้เหมาะสมกับวัย

ผลการพิจารณา	ตัวชี้วัด	สรุปผลประเมิน
✓	๑. ครูหรือผู้ดูแลเด็ก มีการวางแผนการจัดประสบการณ์การเรียนรู้รายปีครบทุกหน่วยการเรียนรู้ ทุกชั้นปี	<input type="checkbox"/> ปรับปรุง (๐-๓ ข้อ) <input type="checkbox"/> พอใช้ (๔ ข้อ) <input checked="" type="checkbox"/> ดี (๕ ข้อ)
✓	๒. ครูหรือผู้ดูแลเด็กทุกคนมีการนำแผนการจัดประสบการณ์การเรียนรู้ไปใช้ในการจัดประสบการณ์ โดยใช้สื่อ เทคโนโลยีสารสนเทศและแหล่งเรียนรู้ที่เอื้อต่อการเรียนรู้	
✓	๓. มีการตรวจสอบและประเมินผลการจัดประสบการณ์อย่างเป็นระบบ	

ผลการพิจารณา	ตัวชี้วัด	สรุปผลประเมิน
✓	๔. มีการนำผลการประเมินมาพัฒนาการจัด ประสบการณ์ของครูหรือผู้ดูแลเด็กอย่างเป็นระบบ	
✓	๕. มีการแลกเปลี่ยนเรียนรู้และให้ข้อมูลป้อนกลับเพื่อ พัฒนาปรับปรุงการจัดประสบการณ์	

ข้อเสนอแนะในการเขียน SAR ให้ได้ผลประเมินระดับสูงขึ้นไป

ศูนย์พัฒนาเด็กควรระบุข้อมูลลงใน SAR เพิ่มเติมให้ชัดเจนเกี่ยวกับ กระบวนการจัดทำวิเคราะห์เด็ก สื่อ เทคโนโลยีให้สอดคล้องกับพัฒนาการเด็ก เช่น การวิเคราะห์เด็กตามกลุ่มอายุที่ใช้สื่อเทคโนโลยีที่เหมาะสมกับวัย เป็นต้น และข้อมูลหลักฐานการนำแผนการจัดประสบการณ์การเรียนรู้ไปใช้ในการพัฒนาเด็กทั้ง ๔ ด้านที่มีวัสดุสื่อ ในการ จัดมุมการจัดประสบการณ์เป็นรายปี เช่น การวิเคราะห์หลักสูตร การจัดทำแผนการจัดกิจกรรมการเรียนรู้ การใช้สื่อ แหล่งเรียนรู้ในห้องเรียนและนอกห้องเรียน การนิเทศ กำกับและติดตาม เป็นต้น และข้อมูลการประเมินผลการใช้ หลักสูตร การประเมินกิจกรรมโครงการที่เกี่ยวข้อง เช่น วิธีการประเมินพัฒนาการเด็กทั้ง ๔ ด้าน ในกิจกรรมของ โครงการที่เกี่ยวข้อง มีเครื่องมือประเมิน ผลการประเมินและการนิเทศภายใน เป็นต้น และข้อมูลการนำผลการ ประเมินมาพัฒนาหลักสูตร โครงการกิจกรรมที่เกี่ยวข้อง เช่น การปรับปรุงกิจกรรมโครงการและกลุ่มเป้าหมายในการ นำเสนอผลการใช้หลักสูตรและกิจกรรมการเรียนรู้ของเด็กให้ผู้มีส่วนได้ส่วนเสียได้รับทราบ เช่น การแลกเปลี่ยนเรียนรู้ ด้วยกระบวนการ PLC การเสนอผลงานวิจัย กิจกรรมโครงการ ให้กลุ่มเครือข่ายออนไลน์ หน่วยงานที่เกี่ยวข้องและ ชุมชนในท้องถิ่น เป็นต้น ทั้งนี้เพื่อให้ผู้อ่าน SAR เห็นอย่างชัดเจนว่าสถานศึกษาได้ดำเนินการอย่างเป็นรูปธรรมยิ่งขึ้น

มาตรฐานที่ ๓ คุณภาพของเด็กปฐมวัย

จุดเน้น เด็กมีพัฒนาการ ๔ ด้านเหมาะสมกับวัย

ผลการพิจารณา	ตัวชี้วัด	สรุปผลประเมิน
✓	๑. มีการระบุเป้าหมายคุณภาพของเด็กปฐมวัย	<input type="checkbox"/> ปรับปรุง (๐-๓ ข้อ) <input checked="" type="checkbox"/> พอใช้ (๔ ข้อ) <input type="checkbox"/> ดี (๕ ข้อ)
✓	๒. มีการระบุวิธีพัฒนาคุณภาพของเด็กปฐมวัยอย่างเป็น ระบบตามเป้าหมายการพัฒนาเด็กปฐมวัย	
✓	๓. มีพัฒนาการสมวัยตามเป้าหมายการพัฒนาเด็ก ปฐมวัย	
✓	๔. มีการนำผลประเมินคุณภาพของเด็กปฐมวัยมา พัฒนาเด็กปฐมวัยให้มีพัฒนาการสมวัย	
✗	๕. มีการนำเสนอผลการประเมินคุณภาพของเด็ก ปฐมวัยต่อผู้ที่เกี่ยวข้อง	

ข้อเสนอแนะในการเขียน SAR ให้ได้ผลประเมินระดับสูงขึ้นไป

ศูนย์พัฒนาเด็กควรระบุข้อมูลลงใน SAR เพิ่มเติมให้ชัดเจนเกี่ยวกับข้อมูลเกณฑ์การแปรผลตามพฤติกรรม ตามเป้าหมายพัฒนาการเด็กทั้ง ๔ ด้านที่เหมาะสมกับวัย เช่น ค่าเฉลี่ย ร้อยละ ตามเป้าหมายพัฒนาการเด็กที่กำหนด

เป็นต้น และข้อมูลการใช้วัสดุสื่อ เทคโนโลยีให้เด็กได้แสดงพฤติกรรมทั้งภายนอกและภายในตามเป้าหมายที่กำหนด เช่น จำนวนสื่อที่เด็กเล่นหมุนเวียนตามมุมสื่อในห้องเรียนและนอกห้องเรียนรายปี เป็นต้น และมีข้อมูลเด็กมีพัฒนาการตามเป้าหมายเชิงปริมาณและคุณภาพตามกลุ่มอายุ เช่น กิจกรรมเคลื่อนไหวและจังหวะ มีเป้าหมายและผลสำเร็จเชิงปริมาณและคุณภาพอย่างไรซึ่งสนองต่อพัฒนาการเด็กที่ต้องการให้เด็กมีพัฒนาการตามเป้าหมาย เป็นต้น และมีข้อมูล นำผลการประเมินวางแผน จัดกิจกรรมครั้งต่อไป เช่น มีการกำหนดกิจกรรมการพัฒนาเด็กปฐมวัยให้มีพัฒนาการที่ดียิ่งขึ้น และเหมาะสมตามช่วงวัยในปีต่อไปอย่างไร เป็นต้น และข้อมูลการแลกเปลี่ยนเรียนรู้ การพัฒนาการเด็กในระบบเครือข่ายทางวิชาการ เช่น สร้างระบบออนไลน์กับผู้ปกครอง หรือเวทีการแสดงผลงานเด็ก เป็นต้น ทั้งนี้เพื่อให้ผู้อ่าน SAR เห็นอย่างชัดเจนว่าสถานศึกษาได้ดำเนินการอย่างเป็นรูปธรรมยิ่งขึ้น

ข้อเสนอแนะเพิ่มเติม

ศูนย์พัฒนาเด็กควรระบุข้อมูลลงใน SAR เพิ่มเติมให้ชัดเจนเกี่ยวกับ การเสนอข้อมูลบทสรุปผู้บริหาร เช่น ผลการดำเนินงาน หลักฐานสนับสนุนผลการดำเนินงาน และแผนพัฒนาเพื่อให้ได้มาตรฐานที่สูงขึ้น เป็นต้น และข้อมูลการให้ข้อเสนอแนะ มาตรฐานที่ ๑,๒ และ ๓ และควรนำผลการดำเนินงานโครงการ/กิจกรรมมาสู่การพัฒนาอย่างไร มีการนำผลการประเมินไปใช้ในการปรับปรุงแก้ไขในปีการศึกษาต่อไปอย่างไร ควรเขียนอธิบายไว้ให้ชัดเจน จะทำให้ผู้อ่านรายงานประเมินตนเอง ได้ทราบว่าศูนย์พัฒนาเด็กมีการดำเนินการอย่างไร เพื่อส่งผลให้ศูนย์พัฒนาเด็กมีแบบอย่างที่ดี (Best Practice) หรือนวัตกรรม (Innovation) ในโอกาสต่อไป

ส่วนที่ ๒

รายงานผลการประเมินตนเองปีการศึกษา ๒๕๖๔

ตอนที่ ๑ ข้อมูลพื้นฐานของสถานศึกษา

๑. ข้อมูลทั่วไปของสถานศึกษา

ศูนย์พัฒนาเด็กเล็กเด็กเล็กบ้านถ้ำ ตั้งอยู่เลขที่ ๑๖๐/๑ หมู่ ๑๒ บ้านถ้ำพัฒนา ตำบลโป่งงาม อำเภอแม่สาย จังหวัดเชียงราย รหัสไปรษณีย์ ๕๗๑๓๐ โทร.๐๘๕-๐๔๑๒-๘๒๒สังกัดกองการศึกษา ศาสนาและวัฒนธรรม องค์การบริหารส่วนตำบลโป่งงามโทรศัพท์ ๐๖๔-๖๘๓๕๐๙๖ โทรสาร.....-.....email Thongsr2231@gmail.com website - ได้รับอนุญาตจัดตั้งเมื่อ ๙ มกราคม ๒๕๒๑ เปิดสอนระดับช่วงอายุ ๒ ปี ถึง ๕ ปี

ตอนที่ ๒ ผลการประเมินตนเองของสถานศึกษา

ศูนย์พัฒนาเด็กเล็กบ้านถ้ำได้แต่งตั้งคณะกรรมการประเมินคุณภาพภายใน โดยดำเนินการประเมินผลการทำงานตามสภาพจริง ตามมาตรฐานการศึกษาของสถานศึกษา โดยกำหนดมาตรฐานให้เป็นไปตามมาตรฐานสถานพัฒนาเด็กปฐมวัยแห่งชาติ พ.ศ.๒๕๖๑ ซึ่งเป็นไปตามเกณฑ์การประกันคุณภาพภายในของกระทรวงฯ โดยกำหนดเกณฑ์การพิจารณา เป็นร้อยละ และระดับคุณภาพ ดังนี้

ระดับคุณภาพและความหมาย

ระดับคุณภาพ	เกณฑ์การพิจารณา	
	คะแนนเฉลี่ย	จำนวนข้อที่ต้องปรับปรุง
A ดีมาก	ร้อยละ ๘๐ ขึ้นไป	ไม่มี
B ดี	ร้อยละ ๖๐-๗๙.๙๙	๑-๗ ข้อ
C ผ่านเกณฑ์ขั้นต้น	ร้อยละ ๔๐-๕๙.๙๙	๘-๑๕ ข้อ
D ต้องปรับปรุง	ต่ำกว่าร้อยละ ๔๐	๑๖ ข้อขึ้นไป

สรุปผลการประเมินรายมาตรฐาน

สรุปผลรวมทุกมาตรฐานการศึกษา : ระดับคุณภาพ.....ดี.....			
มาตรฐานการศึกษา	ระดับคุณภาพ ปีการศึกษา ๒๕๖๑	ระดับ คุณภาพ ปี การศึกษา ๒๕๖๒	ระดับคุณภาพ ปีการศึกษา ๒๕๖๓
มาตรฐานที่ ๑ การบริหารจัดการ	ดี	ดี	ดี
มาตรฐานที่ ๒ กระบวนการดูแลจัดประสบการณ์ เรียนรู้ และ เล่น	ดี	ดี	ดี
มาตรฐานที่ ๓ คุณภาพเด็กปฐมวัย - ๓ ก แรกเกิด ถึง ๒ ปี (๒ ปี ๑๑ เดือน ๒๙ วัน)	ดี	ดี	ดี
- ๓ ข ๓ ปี ถึง ๖ ปี (ก่อนเข้าเรียนชั้น ประถมศึกษาปีที่ ๑)	ดี	ดี	ดี

มาตรฐานที่ ๑

การบริหารจัดการสถานพัฒนาเด็กปฐมวัย ๕ ตัวบ่งชี้

๑.ระดับคุณภาพ.....ดี.....

๒.กระบวนการพัฒนาและผลการดำเนินงานตามตัวบ่งชี้

ตัวบ่งชี้ที่ ๑.๑ การบริหารจัดการอย่างเป็นระบบ ระดับคุณภาพ.....ดี.....

กระบวนการพัฒนา

การจัดการศึกษาปฐมวัยของศูนย์พัฒนาเด็กเล็กบ้านถ้าได้มีการกำหนดเป้าหมาย วิสัยทัศน์ และพันธกิจของสถานศึกษาไว้อย่างชัดเจน มีองค์ประกอบที่สำคัญเพื่อที่จะขับเคลื่อนการศึกษาระดับปฐมวัยได้แก่ การพัฒนาวิชาการที่เน้นคุณภาพผู้เรียนรอบด้านตามหลักสูตรสถานศึกษาปฐมวัย ได้มีการพัฒนาหลักสูตรการศึกษาปฐมวัยให้สอดคล้องกับบริบทของท้องถิ่น พิจารณาจากวัยของเด็ก ประสบการณ์ของเด็ก โดยเป็นหลักสูตรที่มุ่งพัฒนาเด็กทุกด้าน ทั้งด้านร่างกาย อารมณ์จิตใจ สังคม และสติปัญญา เพื่อให้ผู้เรียนมีความสุขในการเรียนรู้ มีการพัฒนาครูและบุคลากรให้มีศักยภาพ สำหรับด้านระบบกลไก การเสริมสร้างความตระหนักรู้ และความเข้าใจการจัดการศึกษาปฐมวัย โดยให้มีส่วนร่วมทุกฝ่ายได้มีบทบาทในการมีส่วนร่วมการจัดการศึกษา โดยให้มีการประสานความร่วมมือเพื่อร่วมกันพัฒนาผู้เรียนตามศักยภาพ

ศูนย์พัฒนาเด็กเล็กบ้านถ้าได้จัดสิ่งอำนวยความสะดวกที่จำเป็นซึ่งเอื้อประโยชน์ และอำนวยความสะดวกต่อการพัฒนาเด็ก ทั้งด้านร่างกาย อารมณ์และจิตใจ สังคม และสติปัญญา คือ จัดสภาพแวดล้อมทางกายภาพที่เอื้อต่อการเรียนรู้อย่างมีคุณภาพเพื่อสนับสนุนการบริหารจัดการเพื่อการจัดการเรียนรู้ เช่น จัดให้มีอุปกรณ์ ของเล่น ของ

ใช้ เครื่องนอน เครื่องอำนวยความสะดวกต่างๆ ให้พอเพียงกับเด็ก โดยจัดให้เหมาะสม สะอาด ปลอดภัย ให้มีมุมหนังสือที่จำเป็นต่อพัฒนาการของเด็ก ให้เพียงพอและเหมาะสมกับวัย จัดให้มีเครื่องเล่นสนาม เครื่องเล่นน้ำ เล่นทราย ที่เหมาะสมปลอดภัย จัดให้มีพื้นที่สำหรับแปร่งฟัน ล้างมือ ทำความสะอาดร่างกาย ห้องน้ำห้องส้วม พร้อมอุปกรณ์ที่จำเป็นและเหมาะสมกับเด็ก มีหลักสูตรปฐมวัยที่ยืดหยุ่นและสอดคล้องกับหลักสูตรสถานศึกษาเป็นรูปแบบการจัดประสบการณ์ที่ก่อให้เกิดการเตรียมความพร้อม เน้นการเรียนรู้ผ่านการเล่นและการลงมือปฏิบัติด้วยตนเอง สอดคล้องกับวิถีชีวิตของครอบครัว ชุมชน ส่งบุคลากรเข้ารับการอบรมเพื่อพัฒนาศักยภาพอย่างต่อเนื่อง พัฒนาคุณภาพครูด้านการศึกษาปฐมวัยอย่างต่อเนื่อง ซึ่งส่งผลให้ครูด้านการศึกษาปฐมวัยทุกคนล้วนมีความรู้ความสามารถในการวิเคราะห์และออกแบบหลักสูตรสถานศึกษาปฐมวัย มีทักษะในการจัดประสบการณ์และการประเมินพัฒนาการเด็กเป็นรายบุคคล มีประสบการณ์ในการออกแบบการจัดกิจกรรม ทักษะการสังเกต และการปฏิสัมพันธ์ที่ดีกับเด็กและผู้ปกครองมีการจัดสภาพแวดล้อมทั้งภายในและภายนอกห้องเรียนที่คำนึงถึงความปลอดภัยของผู้เรียน ส่งเสริมให้เกิดการเรียนรู้ทั้งแบบรายบุคคลและรายกลุ่ม มีมุมประสบการณ์และสื่อการเรียนรู้ที่หลากหลายที่ได้จากธรรมชาติหรือสื่อในชุมชน มุ่งเน้นให้เกิดการเรียนรู้แบบเรียนปนเล่นมีความสุขในการเรียนรู้ มีสื่อเทคโนโลยีใช้ในการสืบเสาะหาความรู้ มีการจัดสิ่งอำนวยความสะดวกให้บริการด้านสื่อเทคโนโลยีสารสนเทศ อุปกรณ์เพื่อสนับสนุนการจัดประสบการณ์เพื่อพัฒนาครูอย่างเพียงพอและทั่วถึง มีการกำหนดมาตรฐานการศึกษาของสถานศึกษาที่สอดคล้องกับมาตรฐานการศึกษาปฐมวัย และอัตลักษณ์ที่สถานศึกษากำหนด มีการจัดทำแผนการจัดประสบการณ์ที่สอดคล้องกับมาตรฐานตามหลักสูตรการศึกษาปฐมวัย มีการประเมินผลตรวจสอบคุณภาพภายในสถานศึกษา ติดตามผลการดำเนินงานและจัดทำรายงานผลการประเมินตนเองประจำปี มีการนำผลการประเมินไปปรับปรุงพัฒนาคุณภาพสถานศึกษา โดยทุกฝ่ายมีส่วนร่วม พร้อมทั้งรายงานผลการประเมินตนเองให้หน่วยงานต้นสังกัดอย่างต่อเนื่อง

ผลการดำเนินงาน

ตัวบ่งชี้มาตรฐาน	คะแนนการประเมิน				
	๐	๑	๒	๓	ระดับ
ตัวบ่งชี้ที่ ๑.๑ การบริหารจัดการอย่างเป็นระบบ					
๑.๑.๑ บริหารจัดการสถานพัฒนาเด็กปฐมวัยอย่างเป็นระบบ			✓		ดี
๑.๑.๒ บริหารหลักสูตรสถานศึกษาพัฒนาเด็กปฐมวัย			✓		ดี
๑.๑.๓ การบริหารจัดการข้อมูลอย่างเป็นระบบ			✓		ดี
จำนวนตัวบ่งชี้ที่ต้องปรับปรุง	- ข้อ				

ตัวบ่งชี้ที่ ๑.๒ การบริหารจัดการบุคลากรทุกประเภทของหน่วยงานทุกสังกัด

กระบวนการพัฒนา

ศูนย์พัฒนาเด็กเล็กบ้านถ้ำ มีแผนผังโครงสร้างและระเบียบปฏิบัติงานของบุคลากร มีการจัดทำโครงสร้าง คุณสมบัติและอัตรากำลัง มีกฎระเบียบการรับบุคลากรตามหน่วยงานต้นสังกัด มีกระบวนการคัดเลือก ไม่ใช้สารเสพติด ไม่เคยได้รับโทษการกระทำผิดที่เกี่ยวกับความรุนแรง มีการตรวจสุขภาพประจำปีทุกคน มีการติดตาม สนับสนุนการทำงานของบุคลากร โดยจัดให้มีสวัสดิการและได้รับสิทธิประโยชน์ต่างๆตามระเบียบของหน่วยงานต้นสังกัด มีการพัฒนาบุคลากรอย่างเป็นระบบและต่อเนื่อง

ผลการดำเนินการ

ตัวบ่งชี้มาตรฐาน	คะแนนการประเมิน				
	๐	๑	๒	๓	ระดับ
ตัวบ่งชี้ที่ ๑.๒ การบริหารจัดการบุคลากรทุกประเภทของหน่วยงานทุกสังกัด					
๑.๒.๑ บริหารจัดการบุคลากรอย่างเป็นระบบ			✓		ดี
๑.๒.๒ ผู้บริหารสถานศึกษาพัฒนาเด็กปฐมวัย/หัวหน้าระดับปฐมวัย/ผู้ดำเนินกิจการ มีวุฒิ/คุณสมบัติเหมาะสมและบริหารงานอย่างมีประสิทธิภาพ				✓	ดีมาก
๑.๒.๓ บริหารบุคลากรอย่างเป็นระบบ				✓	ดีมาก
๑.๒.๔ บริหารบุคลากรจัดอัตราสัดส่วนของครู/ผู้ดูแลเด็กอย่างเหมาะสมพอเพียงต่อจำนวนเด็กในแต่ละกลุ่มอายุ			✓		ดี
จำนวนตัวบ่งชี้ที่ต้องปรับปรุง	- ชั่ว				

ตัวบ่งชี้ที่ ๑.๓ การบริหารจัดการสภาพแวดล้อมเพื่อความปลอดภัยอย่างเป็นระบบ

กระบวนการพัฒนา

ศูนย์พัฒนาเด็กเล็กบ้านถ้ำ จัดสภาพแวดล้อมภายในและภายนอกห้องเรียน โดยคำนึงถึงความปลอดภัย ส่งเสริมให้เกิดการเรียนรู้เป็นรายบุคคล และกลุ่มดังรายละเอียดต่อไปนี้

อาคารและสถานที่ กำหนดมาตรการความปลอดภัย เช่น การเฝ้าระวังโรคที่มาจากยุง การกำหนดการทำ ความสะอาดพัดลมภายในห้องเรียนรวมทั้งจัดบรรยากาศในชั้นเรียนที่มีแสงสว่าง อุปกรณ์การเล่นเพียงพอกับจำนวนผู้เรียน การจัดอุปกรณ์การเล่นให้เพียงพอกับผู้เรียน

จัดแหล่งเรียนรู้ภายในและภายนอกห้องเรียนเพื่ออำนวยความสะดวกในการสืบค้นข้อมูลที่หลากหลายให้กับเด็ก เช่น การจัดมุมประสบการณ์ที่ส่งเสริมพัฒนาการทั้ง ๔ ด้าน การจัดป้ายนิเทศตามหน่วยการเรียนรู้ วันสำคัญและเหตุการณ์ที่สำคัญต่างๆ รวมทั้งจัดกิจกรรมทัศนศึกษาเพื่อส่งเสริมการเรียนรู้ของเด็กกิจกรรมจัดสภาพแวดล้อมภายในและภายนอกห้องเรียนที่เอื้อต่อการเรียนรู้ของเด็ก มีการตรวจสอบสภาพห้องเรียนและสิ่งของเครื่องใช้ของเด็ก เช่น ความปลอดภัยของสนามเด็กเล่น สภาพห้องน้ำส่งผลให้มีสภาพแวดล้อมที่เหมาะสมปลอดภัย และเอื้อต่อการเรียนรู้และส่งเสริมสุขภาพอนามัย ป้องกันตนเองจากโรค การเจ็บป่วยพื้นฐาน และจัดให้เด็กได้เรียนรู้จากแหล่งเรียนรู้ในโรงเรียนและนอกห้องเรียน

ผลการดำเนินการ

ตัวบ่งชี้มาตรฐาน	คะแนนการประเมิน				
	๐	๑	๒	๓	ระดับ
ตัวบ่งชี้ที่ ๑.๓ การบริหารจัดการสภาพแวดล้อมเพื่อความปลอดภัยอย่างเป็นระบบ					
๑.๓.๑ การบริหารสภาพแวดล้อมเพื่อความปลอดภัยอย่างเป็นระบบ				✓	ดีมาก
๑.๓.๒ โครงสร้างและอาคารมั่นคง ตั้งอยู่ในบริเวณและสภาพแวดล้อมที่ปลอดภัย				✓	ดีมาก
๑.๓.๓ จัดการความปลอดภัยของที่เล่นสนามเด็กเล่นและสภาพแวดล้อมภายนอกอาคาร			✓		ดี
๑.๓.๔ การจัดสภาพแวดล้อมภายใน อาคารครุภัณฑ์ อุปกรณ์ เครื่องใช้ให้				✓	ดีมาก

ตัวบ่งชี้มาตรฐาน	คะแนนการประเมิน				
ตัวบ่งชี้ที่น้อย ๑.๓ การบริหารจัดการสภาพแวดล้อมเพื่อความปลอดภัยอย่างเป็นระบบ	๐	๑	๒	๓	ระดับ
ปลอดภัยเหมาะสมกับการใช้งานและเพียงพอ					
๑.๓.๕ การบริการด้านสภาพแวดล้อมเพื่อความปลอดภัยอย่างเป็นระบบ				✓	ดีมาก
๑.๓.๖ ส่งให้เด็กเดินทางอย่างปลอดภัย				✓	ดีมาก
๑.๓.๗ ส่งเสริมให้เด็กเดินทางอย่างปลอดภัย				✓	ดีมาก
๑.๓.๘ จัดให้มีระบบรับเหตุฉุกเฉิน ป้องกันอัคคีภัย/ภัยพิบัติตามความเสี่ยงของพื้นที่				✓	ดีมาก
จำนวนตัวบ่งชี้ที่ต้องปรับปรุง	๐ ข้อ				

ตัวบ่งชี้ที่ ๑.๔ การจัดการเพื่อส่งเสริมสุขภาพและการเรียน

กระบวนการพัฒนา

ศูนย์พัฒนาเด็กเล็กบ้านถ้ำจัดกิจกรรมเพื่อส่งเสริมสุขภาพ และเฝ้าระวังการเจริญเติบโตของเด็กและดูแลการเจ็บป่วยเบื้องต้น มีแผนและดำเนินการตรวจสอบอนามัยประจำวัน และป้องกันควบคุมโรคติดต่อ อาคารมีพื้นที่ใช้สอยเป็นสัดส่วนตามกิจวัตรประจำวันของเด็กที่ เหมาะสมตามช่วงวัย และการใช้ประโยชน์ จัดให้มีพื้นที่/ มุมประสบการณ์ และแหล่งเรียนรู้ในห้องเรียนและนอกห้องเรียน จัดบริเวณห้องน้ำ ห้องส้วม ที่แปร่งพื้น/ล้างมือให้เพียงพอต่อจำนวนเด็ก ดูแลความสะอาด และปลอดภัยในระหว่างที่เด็กใช้ทำกิจวัตรประจำวัน ดูแลห้องครัว น้ำดื่ม น้ำใช้ กำจัดขยะ สิ่งปฏิกูล และพาหะนำโรค จัดอุปกรณ์ภาชนะและเครื่องใช้ส่วนตัวให้เพียงพอกับการใช้งานของ เด็กทุกคน และดูแลความสะอาดเป็นประจำทุกวันและสม่ำเสมอ

ศูนย์พัฒนาเด็กเล็กบ้านถ้ำได้จัดทำโครงการและกิจกรรมส่งเสริมสุขภาพอนามัยของเด็ก คัดกรองเด็กป่วยเป็นประจำทุกวันเพื่อป้องกันโรคติดต่อ จัดกิจกรรมทักษะชีวิตประจำวันเพื่อให้เด็กรู้จักช่วยเหลือตัวเองได้เหมาะสมกับวัย เช่น การรับประทานอาหารด้วยตัวเอง การล้างหน้า-แปรงฟันตลอดจนการเข้าห้องน้ำ-ห้องส้วมด้วยตัวเอง ส่งเสริมให้เด็กรับประทานอาหารที่มีประโยชน์ในโครงการอาหารกลางวัน เด็กนักเรียนได้ดื่มน้ำสะอาดและได้มาตรฐาน

ศูนย์พัฒนาเด็กเล็กบ้านถ้ำได้จัดทำโครงการปรับสภาพแวดล้อมภายใน-ภายนอก เพื่อให้เอื้อต่อการเรียนรู้ของผู้เรียน โดยคำนึงถึงความปลอดภัยเป็นหลัก พื้นที่ในอาคารเรียนแบ่งเป็นมุมประสบการณ์ที่ให้ผู้เรียนได้เลือกอย่างหลากหลาย

ผลการดำเนินการ

ตัวบ่งชี้มาตรฐาน	คะแนนการประเมิน				
ตัวบ่งชี้ที่น้อย ๑.๔ การจัดการเพื่อส่งเสริมสุขภาพและการเรียนรู้	๐	๑	๒	๓	ระดับ
๑.๔.๑ มีการจัดการเพื่อส่งเสริมสุขภาพ เฝ้าระวังการเจริญเติบโตของเด็กและการดูแลเจ็บป่วยเบื้องต้น				✓	ดีมาก
๑.๔.๒ มีแผนและการดำเนินงานการตรวจสอบสุขภาพอนามัยประจำวัน ตรวจสอบสุขภาพประจำปีและป้องกันโรคติดต่อ				✓	ดีมาก
๑.๔.๓ อาคารต้องมีพื้นที่ใช้สอยเป็นสัดส่วนตามกิจวัตรประจำวันของเด็กที่				✓	ดีมาก

ตัวบ่งชี้มาตรฐาน	คะแนนการประเมิน				ระดับ
	๐	๑	๒	๓	
ตัวบ่งชี้ที่ย่อย ๑.๔ การจัดการเพื่อส่งเสริมสุขภาพและการเรียนรู้					
เหมาะสมตามช่วงวัยเด็กและการใช้ประโยชน์					
๑.๔.๔ จัดให้มีพื้นที่/มุมเสริมประสบการณ์และแหล่งเรียนรู้ในห้องเรียนและนอกห้องเรียน				✓	ดีมาก
๑.๔.๕ จัดบริเวณห้องน้ำ ห้องส้วม ที่แปรงฟัน/ล้างมือให้เพียงพอสะอาดปลอดภัยและเหมาะสมกับการใช้งานของเด็ก				✓	ดีมาก
๑.๔.๖ จัดระบบสุขภาพที่มีประสิทธิภาพ ครอบคลุมสถานที่ ปูรง ประกอบอาหาร น้ำดื่ม น้ำใช้กำจัดขยะสิ่งปฏิกูลและพาหนะโรค				✓	ดีมาก
๑.๔.๗ จัดอุปกรณ์ฯ และเครื่องใช้ส่วนตัวให้เพียงพอกับการใช้งานของเด็กทุกคนและดูแลความสะอาดและปลอดภัยอย่างสม่ำเสมอ				✓	ดีมาก
จำนวนตัวบ่งชี้ที่ต้องปรับปรุง	๐ ข้อ				

ตัวบ่งชี้ที่ ๑.๕ การส่งเสริมการมีส่วนร่วมของครอบครัว

กระบวนการพัฒนา

ศูนย์พัฒนาเด็กเล็กบ้านถ้ามีการส่งเสริมบทบาทครูและบุคลากรในระดับปฐมวัยให้มีส่วนร่วมในการกำหนดนโยบายและทิศทางและการพัฒนาของสถานศึกษา โดยเปิดโอกาสให้ครู ผู้ปกครอง ชุมชนร่วมกำหนดโครงการและกิจกรรมที่ส่งเสริมพัฒนาการทักษะต่างๆให้กับผู้เรียนเช่นทัศนศึกษาส่งเสริมให้ครูในศูนย์พัฒนาเด็กเล็กบ้านถ้ามีส่วนร่วมในการบริหารงานบุคลากร โดยมีส่วนร่วมในการประเมินผลการปฏิบัติงานของเพื่อนครูและร่วมพูดคุยกับหัวหน้าสถานศึกษาเพื่อร่วมสะท้อนสภาพ ปัญหาที่พบกันในการปฏิบัติงานทั้งในลักษณะรายบุคคลและรายกลุ่มพร้อมทั้งมีการรายงานผลการดำเนินงานของสถานศึกษาให้ ผู้ปกครองและผู้มีส่วนเกี่ยวข้องได้รับทราบ

ศูนย์พัฒนาเด็กเล็กบ้านถ้ามีการจัดกิจกรรมแห่งการเรียนรู้ในวิชาชีพ เพื่อให้บุคลากรในระดับปฐมวัยในศูนย์พัฒนาเด็กเล็กและเครือข่ายร่วมกันพัฒนาการเรียนการสอนให้มีประสิทธิภาพ เช่น การอบรมเพิ่มประสิทธิภาพบุคลากร

การส่งเสริมบทบาทครูในการประกันคุณภาพภายใน โดยจัดคำสั่งแต่งตั้งผู้รับผิดชอบการจัดเก็บร่องรอยการดำเนินงานอย่างชัดเจน รวมทั้งกำหนดมาตรฐานการศึกษาของสถานศึกษาให้สอดคล้องกับมาตรฐานสถานพัฒนาเด็กปฐมวัยแห่งชาติ

ศูนย์พัฒนาเด็กเล็กบ้านถ้าได้จัดโครงการและกิจกรรมวันพ่อที่ส่งเสริมพัฒนาการของผู้เรียน และการมีส่วนร่วมของบุคคลที่เกี่ยวข้องตามพันธกิจของสถานศึกษา เช่น โครงการเข้าร่วมการแข่งขันกีฬาอนุบาล พ่อ แม่ ลูก เกมโครงการวันเด็กแห่งชาติ กิจกรรมวันสำคัญทางศาสนา โครงการให้ความรู้ความเข้าใจผู้ปกครองในการดูแลเด็กปฐมวัยและการประเมินการปฏิบัติงานจากเพื่อนครูมาประกอบการพิจารณา รวมทั้งจัดระบบการประกันคุณภาพการศึกษาที่ให้ทุกทุกส่วนมีส่วนร่วมในการดำเนินงานร่วมกัน

ผลการดำเนินการ

ตัวบ่งชี้มาตรฐาน	คะแนนการประเมิน				
	๐	๑	๒	๓	ระดับ
ตัวบ่งชี้ที่ย่อย ๑.๕ การส่งเสริมการมีส่วนร่วมของครอบครัว					
๑.๕.๑ การสื่อสาร เพื่อสร้างความสัมพันธ์และความเข้าใจอันดีระหว่างพ่อแม่/ผู้ปกครอง กับสถานพัฒนาเด็กปฐมวัยเกี่ยวกับตัวเด็กและการดำเนินงานของสถานพัฒนาเด็กปฐมวัย				✓	ดีมาก
๑.๕.๒ การจัดกิจกรรมที่พ่อแม่/ผู้ปกครอง/ครอบครัวและชุมชนที่เข้าร่วมตามรายการพิจารณา				✓	ดีมาก
๑.๕.๓ ดำเนินงานให้สถานพัฒนาเด็กปฐมวัยเป็นแหล่งเรียนรู้แก่ชุมชน ในเรื่องการพัฒนาเด็กปฐมวัย				✓	ดีมาก
จำนวนตัวบ่งชี้ที่ต้องปรับปรุง	๐ ข้อ				

๓. จุดเด่น มาตรฐานด้านที่ ๑ การบริหารจัดการสถานพัฒนาเด็กปฐมวัยมีสถานที่ ที่เอื้ออำนวยต่อการเรียนการสอน

๔. จุดที่ควรพัฒนา มาตรฐานด้านที่ ๑ การบริหารจัดการสถานพัฒนาเด็กปฐมวัยจัดสภาพแวดล้อมและสื่อการเรียนรู้และจัดให้มีสื่อเทคโนโลยีเพื่อการเรียนรู้สนับสนุนการจัดประสบการณ์

๕. การปฏิบัติที่เป็นแบบอย่างที่ดีหรือดีเลิศ มาตรฐานด้านที่ ๑ การบริหารจัดการสถานพัฒนาเด็กปฐมวัย

หัวหน้าสถานศึกษา ผู้บริหาร ส่วนกองการศึกษา ฯ คอยติดตามกิจกรรมต่างๆ ของศูนย์พัฒนาเด็กเล็กในสังกัดอย่างใกล้ชิด ในทุกๆวันมีการรายงานผลดำเนินงานต่างๆ จากทางครูผู้ดูแลเด็ก เช่น ยอดเด็กมาเรียนประจำวัน รายการอาหารกลางวัน คุณภาพอาหารกลางวัน เป็นต้น

มาตรฐานด้านที่ ๒

ด้านครู/ผู้ดูแลเด็ก และให้การดูแล จัดประสบการณ์การเรียนรู้และการเล่นเพื่อพัฒนาเด็กปฐมวัย

๑.ระดับคุณภาพ ดี

๒.กระบวนการพัฒนาและผลการดำเนินการ

ตัวบ่งชี้ที่ ๒.๑ การดูแลและการพัฒนาเด็กอย่างรอบด้าน

กระบวนการพัฒนา

ศูนย์พัฒนาเด็กเล็กบ้านถ้ามีกระบวนการพัฒนาเด็กที่หลากหลาย ส่งเสริมให้เด็กมีพัฒนาการด้านร่างกาย แข็งแรง มีสุขนิสัยที่ดี และดูแลความปลอดภัยของตนเองได้ โรงเรียนจัดให้เด็กได้รับประทานอาหารที่สะอาด ถูกสุขลักษณะ ปริมาณเหมาะสมตามวัย มีการควบคุมดูแลให้เด็กดีมีนมเป็นประจำทุกวันอย่างสม่ำเสมอ มีการชั่งน้ำหนัก วัดส่วนสูง ภาคเรียนละ ๒ ครั้ง มีกิจกรรมออกกำลังกายหน้าเสาธงก่อนเข้าเรียนทุกวัน จัดหา อุปกรณ์ซ่อมแซมสนามเด็กเล่นให้มีความปลอดภัย สะดวก พร้อมใช้งานอยู่ตลอดเวลาไม่มีจุดที่เป็นอันตราย มีกฎ กติกา

ข้อตกลงในการดูแลตนเองให้ปลอดภัย หลีกเลี่ยงจากอันตราย มีการจัดบอร์ดให้ความรู้แก่เด็กเกี่ยวกับโรคติดต่อในชุมชน โรคติดต่อจากการอยู่ร่วมกัน อุบัติเหตุที่เกิดขึ้นได้ในชีวิตประจำวัน มีการรณรงค์ต่อต้านยาเสพติด มีการจัดกิจกรรมสุขภาพดีมีสุขเพื่อส่งเสริมพัฒนาการด้านร่างกายให้กับเด็ก และได้รับความร่วมมือจากโรงพยาบาลส่งเสริมสุขภาพตำบลบ้านฉำ ในการดูแลส่งเสริมสุขภาพอนามัยของเด็ก นอกจากนี้ยังมีการส่งเสริมให้เด็กได้เล่นกีฬาตามความสามารถ สนับสนุนให้เข้าร่วมการแข่งขันกีฬาในระดับอำเภอ มีการจัดกิจกรรมเรียนรู้สู่โลกกว้าง เพื่อส่งเสริมให้เด็กมีพัฒนาการด้านสังคม ช่วยเหลือตนเอง เป็นสมาชิกที่ดีของสังคม มีวินัยในตนเอง มีสัมมาคารวะกับผู้ใหญ่ มีมารยาทที่ดี ยิ้ม ไหว้ ทักทาย ช่วยเหลือตนเองในการปฏิบัติกิจวัตรประจำวัน สามารถรับประทานอาหารด้วยตนเอง และมีมารยาทในการรับประทานอาหาร รู้จักดูแลรักษาความสะอาด ทั้งภายในและนอกห้องเรียน โดยการจัดกิจกรรมแบ่งเขตพื้นที่รับผิดชอบ รู้จักช่วยเหลือ แบ่งปันเพื่อนในห้องเรียน ทำงานร่วมกับเพื่อนๆ ได้ โดยการใช้กิจกรรมกลุ่มในการจัดประสบการณ์ การเรียนรู้ รู้จักเก็บของเล่น สิ่งของเครื่องใช้ ของตน และของส่วนรวม ปลูกฝังให้นักเรียนรู้จักประเพณีวัฒนธรรม ด้วยกิจกรรมอนุรักษ์วัฒนธรรมไทย รู้จักทดแทนบุญคุณพ่อแม่ ครู โดยจัดกิจกรรมวันสำคัญทางชาติ

กิจกรรมวันสำคัญทางพระพุทธศาสนา เช่น พ่อ วันแม่ วันไหว้ครู วันเข้าพรรษา ส่งเสริมพัฒนาการด้านอารมณ์ จิตใจ ปลูกฝังให้เด็กมีความซื่อสัตย์สุจริต ไม่เอาสิ่งของของผู้อื่นมาเป็นของตน มีความอดทน มีความมั่นใจ กล้าพูด กล้าแสดงออก ยิ้มแย้มแจ่มใส มีการจัดกิจกรรมทางด้านศิลปะ ดนตรี ให้นักเรียนได้วาดภาพ ระบายสี เพื่อสร้างจินตนาการและมีอารมณ์ผ่อนคลาย ให้เด็กได้ทำกิจกรรมด้วยความสนุกสนาน มีปฏิสัมพันธ์ที่ดีกับเพื่อน ทั้งในและนอกห้องเรียน โดยครูได้ดำเนินการจัดประสบการณ์การเรียนการสอนตามแผนการจัดประสบการณ์การเรียนรู้ และมีการจัดกิจกรรมร้อง เล่น เต้น อ่าน ให้เด็กได้แสดงออกตามศักยภาพของตน โรงเรียนได้ส่งเสริมให้เด็กมีพัฒนาการด้านสติปัญญา สื่อสารได้ มีทักษะการคิดพื้นฐาน และแสวงหาความรู้ได้ โดยการเข้าร่วมโครงการบ้านนักวิทยาศาสตร์น้อยแห่งประเทศไทย โครงการค่ายวิทยาศาสตร์ ทำให้เด็กได้ฝึกปฏิบัติการทดลอง การสังเกต ความคิดสร้างสรรค์ รู้จักแก้ปัญหา มีการจัดกิจกรรมโครงการเพื่อการเรียนรู้ โดยส่งเสริมให้เด็กมีความสนใจเรียนรู้สิ่งต่างๆ รอบตัว กล้าซักถามเพื่อค้นหาคำตอบ มีการจัดกิจกรรมหนูน้อยรักการอ่าน เพื่อส่งเสริมให้เด็กมีทักษะทางภาษา มีนิสัยรักการอ่าน ส่งเสริมให้เด็กอ่านนิทานและเล่านิทานที่ตนเองอ่านให้ครูและเพื่อนฟัง มีการส่งเสริมสนับสนุนให้เด็กเข้าร่วมกิจกรรมการแข่งขันทักษะทางวิชาการในระดับต่างๆ มีการสร้างสรรค์ผลงานด้านศิลปะโดยการวาดภาพระบายสี การตัด ฉีก ตัด ปะ ส่งเสริมให้เด็กได้เสนอผลงานด้วยภาษาที่เหมาะสมตามวัย จัดกิจกรรมการเรียนรู้ในห้องเรียนเพื่อให้เด็กได้ปฏิสัมพันธ์กับบุคคลภายนอก เรียนรู้นอกสถานที่ แก้ปัญหาในสถานการณ์จริง

ผลการดำเนินการ

ตัวบ่งชี้มาตรฐาน	คะแนนการประเมิน				
	๐	๑	๒	๓	ระดับ
ตัวบ่งชี้ที่ ๒.๑ การดูแลและการพัฒนาเด็กอย่างรอบด้าน					
๒.๑.๑ มีแผนการจัดประสบการณ์การเรียนรู้ที่สอดคล้องกับหลักสูตรการศึกษา ปฐมวัยมีการดำเนินงานและประเมินผล				✓	ดีมาก
๒.๑.๒ จัดพื้นที่/มุมประสบการณ์การเรียนรู้และการเล่นที่เหมาะสมอย่าง หลากหลาย				✓	ดีมาก
๒.๑.๓ กิจกรรมส่งเสริมพัฒนาการทุกด้านอย่างบูรณาการตามธรรมชาติของเด็ก ที่เรียนรู้ด้วยสัมผัส ลงมือทำ ปฏิสัมพันธ์ และการเล่น				✓	ดีมาก

ตัวบ่งชี้มาตรฐาน	คะแนนการประเมิน				
	๐	๑	๒	๓	ระดับ
ตัวบ่งชี้ที่น้อย ๒.๑การดูแลและการพัฒนาเด็กอย่างรอบด้าน					
๒.๑.๔ เลือกใช้สื่อ/อุปกรณ์ เทคโนโลยี เครื่องเล่นและสภาพแวดล้อมภายใน-ภายนอก แหล่งเรียนรู้ ที่เพียงพอ เหมาะสม ปลอดภัย				✓	ดีมาก
๒.๑.๕ เฝ้าระวังติดตามพัฒนาการเด็กรายบุคคลเป็นระยะ เพื่อใช้ผลในการจัดกิจกรรมพัฒนาเด็กทุกคนให้เต็มตามศักยภาพ				✓	ดีมาก
จำนวนตัวบ่งชี้ที่ต้องปรับปรุง	๐ ข้อ				

ตัวบ่งชี้ ๒.๒ การส่งเสริมพัฒนาการด้านร่างกายและดูแลสุขภาพ

กระบวนการพัฒนา

ครู/ผู้ดูแลเด็กมีการดำเนินโครงการ เช่น โครงการอาหารกลางวัน จัดทำรายการอาหารกลางวันล่วงหน้าอย่างน้อย ๑ อาทิตย์ โดยใช้โปรแกรม Microsoft Office ในการจัดทำเมนูอาหาร เพื่อให้เด็กรับประทานอาหารที่ครบถ้วนในปริมาณที่เพียงพอ และส่งเสริมพฤติกรรมกรกินที่เหมาะสม รวมถึงการจัดกิจกรรมให้เด็กได้ลงมือปฏิบัติอย่างถูกต้องเหมาะสม ในการดูแลสุขภาพ เช่น แปรงฟันหลังการรับประทานอาหารกลางวันทุกวัน การแยกของใช้ส่วนตัวของเด็ก การล้างหน้า การล้างมือหลังเข้าห้องน้ำ-ห้องส้วม เน้นการทำ ความสะอาดมือ ๗ ขั้นตอน ให้เด็กรู้จักดูแลความปลอดภัยในชีวิตประจำวัน ตรวจสอบสุขภาพอนามัยของเด็กประจำวัน เช่น ความสะอาดของร่างกาย ฟัน และช่องปากเพื่อคัดกรองโรคและการบาดเจ็บ เฝ้าระวังติดตามการเจริญเติบโตของเด็กเป็นรายบุคคลเป็นประจำทุก ๑ เดือน บันทึกผลภาวะโภชนาการอย่างต่อเนื่อง จัดให้มีการตรวจสอบสุขภาพร่างกาย ฟันและช่องปาก สายตา หู ความสะอาดของร่างกายตามกำหนดและมีโครงการแก้ไขปัญหาภาวะโภชนาการในเด็กปฐมวัย ในกลุ่มที่มีปัญหาทั้งภาวะโภชนาการเกินและขาด

ครู/ผู้ดูแลเด็กได้จัดทำโครงการ ส่งเสริมโภชนาการเด็กเล็ก เพื่อส่งเสริมและเฝ้าระวังการเจริญเติบโตและภาวะทุโภชนาการในเด็กเล็ก โดยให้ผู้ปกครองและผู้ประกอบอาหารได้มีส่วนร่วมในการกำหนดเมนูอาหารตลอดจนรายการอาหารที่มีประโยชน์ เข้าร่วมโครงการแข่งขันกีฬาอนุบาล พ่อ แม่ ลูก เกม เพื่อส่งเสริมให้ผู้เรียนรักการออกกำลังกายและมีสุขภาพร่างกายที่แข็งแรง สมวัย มีการชั่งน้ำหนักและวัดส่วนสูงและเฝ้าระวังการเจริญเติบโตของเด็กด้วยการประเมิน DSPM ลงเป็นข้อมูลในระบบสารสนเทศใน Kid diary School

ผลการดำเนินการ

ตัวบ่งชี้มาตรฐาน	คะแนนการประเมิน				
	๐	๑	๒	๓	ระดับ
ตัวบ่งชี้ที่น้อย ๒.๒ การส่งเสริมพัฒนาการด้านร่างกายและดูแลสุขภาพ					
๒.๒.๑ ให้เด็กรับประทานอาหารที่ครบถ้วนในปริมาณที่เพียงพอและส่งเสริมพฤติกรรมกรกินที่เหมาะสม				✓	ดีมาก
๒.๒.๒ จัดกิจกรรมให้เด็กได้ลงมือปฏิบัติอย่างถูกต้องเหมาะสมในการดูแลสุขภาพ ความปลอดภัยในชีวิตประจำวัน และในการเคลื่อนไหวด้านร่างกาย ออกกำลังกาย เล่น กิน นอนพักผ่อน และการเดินทาง				✓	ดีมาก
๒.๒.๓ ตรวจสอบสุขภาพอนามัยของเด็กประจำวัน ความสะอาดของร่างกาย ฟันและ				✓	ดีมาก

ตัวบ่งชี้มาตรฐาน	คะแนนการประเมิน				
	๐	๑	๒	๓	ระดับ
ตัวบ่งชี้ที่น้อย ๒.๒ การส่งเสริมพัฒนาการด้านร่างกายและดูแลสุขภาพ					
ช่องปากเพื่อคัดกรองโรคและการบาดเจ็บ					
๒.๒.๔ เฝ้ารอสังเกตตามการเจริญเติบโตของเด็กเป็นรายบุคคลบันทึกผลภาวะโภชนาการอย่างต่อเนื่อง				✓	ดีมาก
๒.๒.๕ จัดให้มีการตรวจสุขภาพร่างกาย ฟันและช่องปาก สายตา หู ตามกำหนด				✓	ดีมาก
จำนวนตัวบ่งชี้ที่ต้องปรับปรุง	๐ ข้อ				

ตัวบ่งชี้ที่ ๒.๓ การส่งเสริมพัฒนาการด้านสติปัญญา ภาษาและการสื่อสาร

กระบวนการพัฒนา

ครูจัดกิจกรรมส่งเสริมให้ผู้เรียนได้สังเกต สัมผัส ลองทำ คิดตั้งคำถาม สืบเสาะหาความรู้ แก้ปัญหา จินตนาการ คิดสร้างสรรค์ โดยยอมรับ ความคิดและผลงานที่แตกต่างของเด็ก เปิดโอกาสให้เด็กได้เห็นและมีประสบการณ์ตรงเรียนรู้จากสภาพแวดล้อม ครูหมั่นพูดคุยตั้งคำถามง่ายๆ ให้เด็กคิดหาคำตอบ และให้คำแนะนำแก่เด็ก พาเด็กออกไปเที่ยวนอกสถานที่ต่างๆ ในชุมชน ฝึกให้หัดสังเกตสิ่งรอบตัว มีกิจกรรมการเล่นิทานเป็นประจำทุกวัน ฝึกสรุปสิ่งที่เรียนรู้ร่วมกับเด็กฝึกให้เด็กจดจำชื่อ นามสกุลตัวเอง ที่อยู่และเบอร์โทรศัพท์นอกรู้นี้ควรฝึกเด็กให้มีทักษะการแก้ปัญหาด้วยตนเองหรือขอความช่วยเหลือจากผู้อื่น ครูจัดกิจกรรมเกมการศึกษา เช่น การจับคู่ภาพเหมือน คู่ภาพความสัมพันธ์ จับคู่ภาพกับเงา เล่นเกมภาพตัดต่อ เป็นการให้เด็กสังเกต สัมผัส ลองทำ จนสามารถทำได้ด้วยตนเอง เด็กเกิดความรู้ความเข้าใจและกระบวนการคิดรวบยอด

ครูผู้สอนจัดกิจกรรม/โครงการที่ส่งเสริมพัฒนาการด้านสติปัญญา ภาษาและการสื่อสารโดยมีรายละเอียดดังนี้ จัดทำโครงการ วิทยาน้อยปฐมวัย เพื่อให้เด็กได้สังเกต สัมผัส ลองทำ คิดตั้งคำถาม สืบเสาะหาความรู้ แก้ปัญหา จินตนาการ คิดสร้างสรรค์ จัดกิจกรรมการแสดงบทบาทสมมติโดยใช้นิทานเป็นฐานและใช้กระบวนการ plc เพื่อพัฒนาเด็กด้านอารมณ์โดยการเล่านิทานหน้าชั้นเรียนเพื่อส่งเสริมให้เด็กพัฒนาทักษะด้านภาษาพูด ฟัง อ่าน เขียน

ผลการดำเนินการ

ตัวบ่งชี้มาตรฐาน	คะแนนการประเมิน				
	๐	๑	๒	๓	ระดับ
ตัวบ่งชี้ที่น้อย ๒.๓ การส่งเสริมพัฒนาการด้านสติปัญญา ภาษาและการสื่อสาร					
๒.๓.๑ จัดกิจกรรมส่งเสริมให้เด็กได้สังเกต สัมผัส ลองทำ คิดตั้งคำถาม สืบเสาะหาความรู้ แก้ปัญหา จินตนาการ คิดสร้างสรรค์ โดยยอมรับ ความคิดและผลงานที่แตกต่างของเด็ก				✓	ดีมาก
๒.๓.๒ จัดกิจกรรมและประสบการณ์ทางภาษาที่มีความหมายต่อเด็ก เพื่อการสื่อสารอย่างหลากหลายฝึกฟัง พูด ถาม ตอบ เล่าและสนทนาตามลำดับขั้นตอนพัฒนาการ				✓	ดีมาก
๒.๓.๓ จัดกิจกรรมปลูกฝังให้เด็กมีนิสัยรักการอ่านให้เด็กมีทักษะการดูภาพ ฟังเรื่องราว พูดเล่า อ่าน วาด/เขียนเบื้องต้น ตามลำดับพัฒนาการ โดย				✓	ดีมาก

ตัวบ่งชี้มาตรฐาน	คะแนนการประเมิน				
	๐	๑	๒	๓	ระดับ
ตัวบ่งชี้ที่ ๒.๓ การส่งเสริมพัฒนาการด้านสติปัญญา ภาษาและการสื่อสาร					
ครู/ผู้ดูแลเด็กเป็นตัวอย่างของการพูด และการอ่านที่ถูกต้อง					
๒.๓.๔ จัดให้เด็กมีประสบการณ์เรียนรู้เกี่ยวกับตัวเด็กบุคคล สิ่งต่างๆ สถานที่ และธรรมชาติรอบตัวด้วยวิธีการที่เหมาะสมกับวัย				✓	ดีมาก
๒.๓.๕ จัดกิจกรรมและประสบการณ์ด้านคณิตศาสตร์และวิทยาศาสตร์เบื้องต้น ตามวัย โดยเด็กเรียนรู้ผ่านประสาทสัมผัสและลงมือปฏิบัติด้วยตนเอง				✓	ดีมาก
จำนวนตัวบ่งชี้ที่ต้องปรับปรุง	๐ ข้อ				

ตัวบ่งชี้ที่ ๒.๔ การส่งเสริมพัฒนาการด้านอารมณ์ จิตใจ-สังคม ปฏิสัมพันธ์คุณธรรมและความเป็นพลเมืองดี

กระบวนการพัฒนา

ครูมีการพัฒนาตนเองให้เป็นผู้ที่ดำเนินชีวิตอย่างมีสติและเปี่ยมด้วยความรักความเมตตา จัดบรรยากาศที่การเรียนการสอนที่อบอุ่นงดงามด้วยความรัก มีบทบาทเป็นทั้งผู้จัดการเรียนรู้และการเป็นแบบอย่างที่ดีที่ใช้ชีวิตประจำวัน โดยถือหลัก สอนให้เด็กได้ลงมือปฏิบัติด้วยตนเองโดยครูดูแลแบบใกล้ชิดจนเด็กสามารถปฏิบัติกิจวัตรประจำวันได้ด้วยตนเอง การสาธิตให้ดู และใช้โครงการวิจัยชื่อเรื่อง การจัดกิจกรรมกอดทุกวันสร้างสัมพันธ์อันอบอุ่นสามารถส่งเสริมให้เด็กปฐมวัยมีพัฒนาการด้านอารมณ์ที่ดี กลยุทธ์การสานสัมพันธ์ระหว่างครูกับนักเรียน นอกจากนี้ ได้ดำเนินการประสานความร่วมมือกับบิดามารดาผู้ปกครองและบุคคลในชุมชนทุกฝ่ายเพื่อร่วมกันพัฒนาและส่งเสริมเด็กอย่างถูกวิธี มีการวางแผนและออกแบบแผนการจัดกิจกรรมการเรียนรู้การจัดกิจกรรมผ่าน ๖ กิจกรรมหลักประจำวัน

ครูจัดทำโครงการ คุณธรรม-จริยธรรม เพื่อ ให้เด็กให้เป็นมนุษย์ที่ดี ได้แก่ ๑) สอนให้รู้จักหน้าที่ของตน คือ ให้เด็กมีความรับผิดชอบในหน้าที่ เช่น หน้าที่ของการเป็นลูกที่ดีเชื่อฟังผู้ใหญ่ มีระเบียบวินัย เก็บของเล่นเข้าที่หลังเลิกเล่นกินนอนเป็นเวลา ฯลฯ) สอนให้รู้จักผิดดี มีความละเอียดและเกรงกลัวต่อบาป คือทำสิ่งที่ดีงาม ไม่ทำ สิ่งที่ไม่ดีทั้งต่อหน้าและลับหลังผู้ใหญ่และสอนให้มีความกตัญญูกตเวทิตคือให้เด็กมีความสำนึกขอบคุณต่อผู้มีพระคุณทั้งหลายทั้งพ่อแม่ปู่ย่าตายาย ครูอาจารย์ ชาติ ศาสนาและพระมหากษัตริย์ ฯลฯ พร้อมทั้งหาทางตอบแทนบุญคุณให้ได้มากที่สุดเท่าที่จะทำได้โดยให้เด็กเรียนรู้ผ่านการมีปฏิสัมพันธ์กับกิจกรรม ๒ ประเภท คือ

๑. กิจกรรมในชีวิตประจำวัน เป็นการฝึกทักษะชีวิตพื้นฐานของเด็กในแต่ละช่วงของวัน ได้แก่ การเล่น/การทำงาน(งานชีวิต) การกิน การนอน อย่างรู้คุณค่าที่แท้จริง เน้นการสำรวมกาย วาจา ใจ ด้วยการเจริญสติสติ มีจิตใจจดจ่ออยู่กับสิ่งที่ตนกระทำอยู่ มีจิตตามรู้สิ่งที่ปรากฏขึ้น และมีการประเมินผลตนเองอย่างต่อเนื่อง กิจกรรมประกอบด้วยกิจกรรมรับอรุณยามเช้า กิจกรรมกินดีมีสติ กิจกรรมพักผ่อนนอนหลับ และการสรุปทบทวนตนเองในช่วงกิจกรรมอำลารวันอันแสนสุข

๒. กิจกรรมในหน่วยการเรียนรู้เป็นการเรียนรู้จากการได้ยิน การมองเห็น การสูดดม การชิมการสัมผัส และรับรู้ด้วยใจ ผ่านสาระการเรียนรู้ในหน่วยต่างๆ โดยลงมือกระทำซึ่งการทำงานของเด็กมีทั้งการทำงานเดี่ยว การทำงานกลุ่มย่อย และกลุ่มใหญ่ ตามจุดประสงค์การเรียนรู้ ครูมีการประเมิน EQ (Emotional Quotient) เพื่อนำผลการประเมินมาออกแบบกิจกรรมพัฒนาทักษะทางอารมณ์ให้เหมาะสมกับผู้เรียน

ผลการดำเนินการ

ตัวบ่งชี้มาตรฐาน	คะแนนการประเมิน				ระดับ
	๐	๑	๒	๓	
ตัวบ่งชี้ที่ ๒.๔ การส่งเสริมพัฒนาการด้านอารมณ์ จิตใจ-สังคม ปลูกฝังคุณธรรม และความเป็นพลเมืองดี					
๒.๔.๑ สร้างความสัมพันธ์ที่ดีและมั่นคง ระหว่างผู้ใหญ่กับเด็ก จัดกิจกรรมสร้างเสริมความสัมพันธ์ที่ดีระหว่างเด็กกับเด็กและแก้ไขข้อขัดแย้งอย่างสร้างสรรค์				✓	ดีมาก
๒.๔.๒ จัดกิจกรรมส่งเสริมให้เด็กมีความสุข แจ่มใส ร่าเริง มีความรู้สึกดีต่อตนเอง แสดงออกด้านอารมณ์โดยผ่านการเคลื่อนไหวร่างกาย ศิลปะ ดนตรี ตามความสนใจและความถนัด				✓	ดีมาก
๒.๔.๓ จัดกิจกรรมและประสบการณ์ ปลูกฝังคุณธรรมให้เด็กไม่ตี มีวินัย ซื่อสัตย์ รู้จักสิทธิและหน้าที่รับผิดชอบของพลเมืองดี รักครอบครัว โรงเรียน ชุมชนและประเทศชาติด้วยวิธีที่เหมาะสมกับวัยและพัฒนาการ				✓	ดีมาก
จำนวนตัวบ่งชี้ที่ต้องปรับปรุง	๐ ข้อ				

ตัวบ่งชี้ที่ ๒.๕ การส่งเสริมเด็กในระยะเปลี่ยนผ่านให้ปรับตัวสู่การเชื่อมต่อในขั้นต่อไป

กระบวนการพัฒนา

ศูนย์พัฒนาเด็กเล็กบ้านถ้ำมุงเน้นความสำคัญของการพัฒนาการในทุกๆ ด้าน ทั้งทางด้านร่างกาย อารมณ์ จิตใจ สังคม และสติปัญญา มีความรู้ คุณธรรม จริยธรรม และวัฒนธรรมในการดำรงชีวิต ซึ่งเป็นการจัดประสบการณ์การเรียนรู้ที่เน้นผู้เรียนเป็นสำคัญ เพื่อสามารถอยู่ร่วมกับผู้อื่นได้อย่างเป็นสุข ภายใต้อาณาเขต เก่ง ดี มีสุข ประสบการณ์ในรูปแบบบูรณาการการเรียนรู้ แบบเรียนผ่านเล่น เพื่อให้เด็กได้ประสบการณ์ตรง เกิดการเรียนรู้ และมีการพัฒนาทั้งทางด้านร่างกาย อารมณ์จิตใจ สังคม และสติปัญญา ซึ่งสามารถยืดหยุ่นได้ความเหมาะสมและสอดคล้องกับหลักสูตรปฐมวัย ทั้งในห้องเรียนและนอกห้องเรียน มีการใช้สื่อและเทคโนโลยีที่เหมาะสมกับวัย จัดประสบการณ์การเรียนรู้ที่ครอบคลุมพัฒนาการในทุกๆด้านให้เหมาะสมกับวัยดังนี้ ด้านร่างกาย พัฒนาการเคลื่อนไหวทางร่างกาย เด็กเคลื่อนไหวอย่างเหมาะสมตามจินตนาการเพื่อให้ร่างกายทุกส่วนทั้งกล้ามเนื้อใหญ่มัดเล็กให้ทำงานอย่างมีประสิทธิภาพด้านอารมณ์ จิตใจ เด็กมีพัฒนาการด้านอารมณ์ความรู้สึกได้อย่างเหมาะสม รู้จักยับยั้งชั่งใจ รู้จักการรอคอย กล้าแสดงออก ช่วยเหลือแบ่งปันมีความรับผิดชอบด้านสังคม เด็กช่วยเหลือตัวเองในการปฏิบัติกิจวัตรประจำวันได้ มีวินัยในตนเอง เล่นร่วมกับผู้อื่นได้ มีสัมมาคารวะต่อผู้ใหญ่ด้านสติปัญญา มีความคิดรวบยอด รู้จักการแก้ปัญหา สื่อสารและมีทักษะความคิดพื้นฐานแสวงหาความรู้ได้อย่างเหมาะสมตามวัยจัดประสบการณ์การเรียนรู้ที่ส่งเสริมให้เด็กได้ประสบการณ์โดยตรง จากการเรียนผ่านการเล่น โดยลงมือปฏิบัติจริงด้วยตนเองและการเรียนรู้รายกลุ่ม เพื่อก่อให้เกิดความมั่นใจ ความสามัคคี การแบ่งปัน และการรอคอย เพื่อส่งผลให้เด็กเกิดการเรียนรู้ได้อย่างมีความสุขจัดบรรยากาศในชั้นเรียนที่ส่งเสริมความสนใจให้แก่ผู้เรียน ชั้นเรียนมีบรรยากาศเต็มไปด้วยความอบอุ่น ความเห็นอกเห็นใจ มีความเอื้อเฟื้อเผื่อแผ่ต่อกันและกัน ซึ่งเป็นแรงจูงใจภายนอกที่กระตุ้นให้ผู้เรียนรักการอยู่ร่วมกันในชั้นเรียน และปลูกฝังคุณธรรม จริยธรรม ให้แก่เด็กนักเรียน

ห้องเรียนมีบรรยากาศ แจ่มใส กว้างขวางพอเหมาะ มีมุมส่งเสริมประสบการณ์การเรียนรู้ มีการตกแต่งห้องเรียนให้สดใส และมีสื่อการเรียนรู้ที่เอื้อต่อการจัดประสบการณ์การเรียนการสอน การประเมินพัฒนาการของเด็ก

ปฐมวัย จากการจัดประสบการณ์การเรียนรู้ และการจัดกิจกรรมประจำวัน ด้วยเครื่องมือและวิธีการที่หลากหลาย เช่น การสังเกต การสอบถาม การสำรวจ และการวิเคราะห์ผลพัฒนาการของเด็ก โดยให้ผู้ปกครองมีส่วนร่วม เพื่อนำผลการประเมินไปพัฒนาศักยภาพของเด็กและพัฒนาการจัดประสบการณ์การเรียนรู้ในชั้นเรียนเพื่อพัฒนาครูอย่างเพียงพอและทั่วถึง มีการกำหนดมาตรฐานการศึกษาของสถานศึกษาที่สอดคล้องกับมาตรฐานการศึกษาปฐมวัย และอัตลักษณ์ที่สถานศึกษากำหนด มีการจัดทำแผนการจัดประสบการณ์ที่สอดคล้องกับมาตรฐานตามหลักสูตรการศึกษาปฐมวัย มีการประเมินผลตรวจสอบคุณภาพภายในสถานศึกษา ติดตามผลการดำเนินงานและจัดทำรายงานผลการประเมินตนเองประจำปี มีการนำผลการประเมินไปปรับปรุงพัฒนาคุณภาพสถานศึกษา โดยทุกฝ่ายมีส่วนร่วม พร้อมทั้งรายงานผลการประเมินตนเองให้หน่วยงานต้นสังกัดอย่างต่อเนื่อง

ผลการดำเนินการ

ตัวบ่งชี้มาตรฐาน	คะแนนการประเมิน				
	๐	๑	๒	๓	ระดับ
ตัวบ่งชี้ที่ ๒.๕ การส่งเสริมเด็กในระยะเปลี่ยนผ่านให้ปรับตัวสู่การเชื่อมต่อในชั้นต่อไป					
๒.๕.๑ จัดกิจกรรมกับผู้ปกครองให้เตรียมเด็กก่อนจากบ้านเข้าสู่สถานพัฒนาเด็กปฐมวัย/โรงเรียน และจัดกิจกรรมช่วงปฐมนิเทศให้เด็กปรับตัวในบรรยากาศที่เป็นมิตร				✓	ดีมาก
๒.๕.๒ จัดกิจกรรมส่งเสริมการปรับตัวก่อนเข้ารับการศึกษาในระดับที่สูงขึ้นแต่ละชั้น จนถึงการเป็นนักเรียนระดับชั้นประถมศึกษาปีที่ ๑				✓	ดีมาก
จำนวนตัวบ่งชี้ที่ต้องปรับปรุง	ข้อ				

๓. จุดเด่นของมาตรฐานด้านที่ ๒ ด้านครู/ผู้ดูแลเด็ก และให้การดูแล จัดประสบการณ์การเรียนรู้และการเล่นเพื่อพัฒนาเด็กปฐมวัย

- เด็กมีพัฒนาการอย่างสมดุล
- เด็กเรียนรู้ จากการเล่นและปฏิบัติกิจกรรม
- มีบรรยากาศ สภาพห้องเรียนเอื้อต่อการเรียนรู้
- ประเมินผลเด็กด้วยวิธีการหลากหลาย

๔. จุดควรพัฒนาของมาตรฐานด้านที่ ๒ ด้านครู/ผู้ดูแลเด็ก และให้การดูแล จัดประสบการณ์การเรียนรู้และการเล่นเพื่อพัฒนาเด็กปฐมวัย

- จัดอุปกรณ์สื่อการเรียนการสอนที่หลากหลาย
- พัฒนาเครื่องเล่นสนามและระบบสาธารณูปโภค
- จัดกิจกรรมส่งเสริมเด็กเรียนรู้การอยู่ร่วมกัน

มาตรฐานด้านที่ ๓ คุณภาพของเด็กปฐมวัย

๑. ระดับคุณภาพดี.....

๒. กระบวนการพัฒนาและผลการดำเนินการ

สำหรับเด็กแรกเกิด – อายุ ๒ ปี (๒ ปี ๑๑ เดือน)

ตัวบ่งชี้ที่ ๓.๑ ก เด็กมีการเจริญเติบโตสมวัยเด็กมีน้ำหนักตัวเหมาะสมกับวัยและสูงดีสมส่วนซึ่งมีบันทึกเป็นรายบุคคล

ตัวบ่งชี้ที่ ๓.๒ ก เด็กมีพัฒนาการสมวัย

กระบวนการพัฒนา

เด็กปฐมวัยมีประสบการณ์ตรงจากกิจกรรมที่หลากหลาย ทั้งในรูปแบบกิจกรรมประจำวัน กิจกรรมการเรียนรู้ตามหน่วยการเรียนรู้ และโครงการ/กิจกรรมที่เปิดโอกาสให้เด็กร่วมกิจกรรม เช่น กิจกรรมประกอบอาหารผ่านโครงการอาหารกลางวันเด็กปฐมวัย โดยใช้โปรแกรม Thai SchoolLunch จัดเมนูผัก ผลไม้ ที่มีประโยชน์ให้เด็กได้ลงมือทำ มีการบันทึกหลักฐานเป็นรายบุคคลดังต่อไปนี้

- จัดทำสมุดบันทึกการเจริญเติบโตของเด็ก
- มีข้อมูลภาวะการเจริญเติบโตเป็นรายบุคคลโดยมีการชั่งน้ำหนัก วัดส่วนสูง ตรวจสอบสภาพช่องและปากและฟัน

- สรุปรายงานและร้อยละของเด็กมีน้ำหนักตามเกณฑ์
- มีคู่มือเฝ้าระวังและส่งเสริมพัฒนาการเด็กปฐมวัย (DSPM)
- ทำบันทึกการคัดกรองและส่งเสริมพัฒนาการเด็กปฐมวัยตามช่วงอายุ โดยเจ้าหน้าที่สาธารณสุข(๙

เดือน/๑๘ เดือน/๓๐ เดือน

- มีการรายงานสรุปรายงานและร้อยละของเด็กสูงดีสมส่วนโดยกรอกข้อมูลลงใน Kid Diary School

ผลการดำเนินการ

มาตรฐานด้านที่ ๓ คุณภาพของเด็กปฐมวัย สำหรับเด็กแรกเกิดถึงอายุ ๒ ปี (๒ ปี ๑๑ เดือน)					
ตัวบ่งชี้มาตรฐาน	คะแนนการประเมิน				
ตัวบ่งชี้ที่ ๓.๑ก เด็กมีการเจริญเติบโตสมวัย	๐	๑	๒	๓	รวม
๓.๑.๑ เด็กมีน้ำหนักตัวเหมาะสมกับวัยและสูงตีสัดส่วน ซึ่งมีบันทึกเป็นรายบุคคล				✓	๓
ตัวบ่งชี้ที่ ๓.๒ก เด็กมีพัฒนาการสมวัย	๐	๑	๒	๓	รวม
๓.๒.๑ก เด็กมีพัฒนาการสมวัยโดยรวม ๕ ด้าน			✓		๒
๓.๒.๒ก <u>รายด้าน:</u> เด็กมีพัฒนาการกล้ามเนื้อใหญ่ (GM)			✓		๒
๓.๒.๓ก <u>รายด้าน:</u> เด็กมีพัฒนาการด้านกล้ามเนื้อเล็กและสติปัญญาสมวัย (FM)				✓	๓
๓.๒.๔ก <u>รายด้าน:</u> เด็กมีพัฒนาการด้านการรับรู้และเข้าใจภาษา (RL)			✓		๗
๓.๒.๕ก <u>รายด้าน:</u> เด็กมีพัฒนาการการใช้ภาษาสมวัย (EL)				✓	
๓.๒.๖ก <u>รายด้าน:</u> เด็กมีพัฒนาการการช่วยเหลือตนเองและการเข้าสังคม (PS)			✓		
มาตรฐานด้านที่ ๓ก มีคะแนนรวม	คะแนน ๑๗				
มาตรฐานด้านที่ ๓ก มีคะแนนรวม คิดเป็นร้อยละ = $\frac{\text{คะแนนรวม} \times ๑๐๐}{๒๑}$	๘๐.๙๕				
มาตรฐานด้านที่ ๓ก มีจำนวนตัวบ่งชี้ที่ต้องปรับปรุง	-ข้อ				

สำหรับเด็กอายุ ๓ ปี – อายุ ๖ ปี (ก่อนเข้าประถมศึกษาปีที่ ๑)

ตัวบ่งชี้ที่ ๓.๑ ข เด็กมีการเจริญเติบโตตามวัยและมีสุขนิสัยที่เหมาะสม

กระบวนการพัฒนา

เด็กได้รับประสบการณ์ตรงจากการจัดกิจกรรมที่หลากหลาย ทั้งในรูปแบบกิจกรรมประจำวัน กิจกรรมที่เรียนรู้ตามหน่วยการเรียนรู้ และโครงการ/กิจกรรมที่เปิดโอกาสให้ผู้เรียนร่วมกิจกรรมดังรายละเอียดต่อไปนี้

การกำหนดกิจกรรมประจำวันของเด็กทั้งในรูปแบบการเข้าแถวเคารพธงชาติ การทำความสะอาดร่างกาย เช่นกิจกรรมการล้างมือทุกครั้งหลังกิจกรรมเข้าแถวเคารพธงชาติก่อนเข้าห้องเรียนล้างมือก่อนและหลังรับประทานอาหาร การพักผ่อน และการรับประทานอาหารที่มีประโยชน์ การกำหนดกิจกรรมหลักของศูนย์พัฒนาเด็กเล็ก ประกอบด้วยกิจกรรมเคลื่อนไหวและจังหวะ กิจกรรมกลุ่ม กิจกรรมเสรี กิจกรรมกลางแจ้งผ่านสื่อกิจกรรมการเล่นต่างๆ การเล่นเครื่องเล่นสนาม และของเล่นสื่อท้องถิ่นที่หลากหลาย โดยครูผู้สอนดำเนินการออกแบบกิจกรรม เลือกสื่อการเรียนการสอนที่ส่งเสริมให้เด็กเรียนรู้เกี่ยวกับวิธีการดูแลสุขภาพร่างกาย และการฝึกทักษะพัฒนาการด้านร่างกายตามวัย

การกำหนดหน่วยการเรียนรู้ที่ส่งเสริมและปลูกฝังเห็นความสำคัญของการดูแลสุขภาพร่างกายและรักการออกกำลังกาย เพื่อให้เด็กสามารถนำไปปฏิบัติได้จริงในชีวิตประจำวัน หน่วยการเรียนรู้ วิทยาศาสตร์นำรู้ หน่วยการเรียนรู้ ร่างกายของเรา ซึ่งส่งเสริมให้เด็กฝึกการตั้งคำถามเพื่อเรียนรู้เกี่ยวกับวิธีการดูแลสุขภาพร่างกายของตนเอง เข้าร่วมการแข่งขันกีฬาเด็กเล็กสัมพันธ์เพื่อส่งเสริมให้เด็กรักการออกกำลังกาย รวมทั้งจัดให้มีการชั่งน้ำหนักวัดส่วนสูง พร้อมทั้งนำข้อมูลมาบันทึกการเจริญเติบโตเป็นรายบุคคลเป็นประจำทุก ๓ เดือน

ผลการดำเนินการ

ตัวบ่งชี้มาตรฐาน	คะแนนการประเมิน				
	๐	๑	๒	๓	รวม
ตัวบ่งชี้ที่ ๓.๑๖ เด็กมีการเจริญเติบโตสมวัยและมีสุขนิสัยที่เหมาะสม					
๓.๑.๑๖ เด็กมีน้ำหนักตัวเหมาะสมกับวัยและสูงดีสมส่วน ซึ่งมีบันทึกเป็นรายบุคคล				✓	๙
๓.๑.๑๖ เด็กมีสุขนิสัยที่ดีในการดูแลสุขภาพตนเองตามวัย				✓	
๓.๑.๑๖ เด็กมีสุขภาพช่องปากดี ไม่มีฟันผุ				✓	
คะแนนรวม	๙ คะแนน				
คิดเป็นร้อยละ = $\frac{\text{คะแนนรวม}}{\text{จำนวนตัวบ่งชี้ที่ต้องปรับปรุง}} \times ๑๐๐$	๑๐๐				
จำนวนตัวบ่งชี้ที่ต้องปรับปรุง	- ข้อ				

ตัวบ่งชี้ที่ ๓.๒ ข เด็กมีพัฒนาการสมวัย

กระบวนการพัฒนา

มีการตรวจคัดกรองพัฒนาการเด็กโดยใช้คู่มือเฝ้าระวังและส่งเสริมพัฒนาการเด็กปฐมวัย(DSPM) แล้วผลการตรวจคัดกรอง ผ่านครบ ๕ ด้าน ในการตรวจคัดกรองพัฒนาการครั้งแรก รวมกับเด็กที่พบพัฒนาการสงสัยล่าช้าและได้รับการติดตามให้ได้รับการกระตุ้นพัฒนาการ และประเมินซ้ำแล้วผลการประเมิน ผ่านครบ ๕ ด้าน มีการบันทึกผลการตรวจสุขภาพเด็กเป็นรายบุคคลเป็นประจำทุกวัน บันทึกการสังเกตพฤติกรรมเพื่อใช้ประเมินพัฒนาการอย่างหลากหลาย และมีการบันทึกพฤติกรรมตามวัยรายบุคคลทุก ๖ เดือน

ผลการดำเนินการ

ตัวบ่งชี้มาตรฐาน	คะแนนการประเมิน				
	๐	๑	๒	๓	รวม
ตัวบ่งชี้ที่ ๓.๒๖ เด็กมีพัฒนาการสมวัย					
๓.๒.๑๖ เด็กมีพัฒนาการสมวัยโดยรวม ๕ ด้าน			✓		๒
คะแนนรวม	๒ คะแนน				
คิดเป็นร้อยละ = $\frac{\text{คะแนนรวม}}{\text{จำนวนตัวบ่งชี้ที่ต้องปรับปรุง}} \times ๑๐๐$	๖๖.๖๗				
จำนวนตัวบ่งชี้ที่ต้องปรับปรุง	- ข้อ				

ตัวบ่งชี้ที่ ๓.๓ เด็กมีพัฒนาการด้านการเคลื่อนไหว

กระบวนการพัฒนา

เด็กปฐมวัยมีพัฒนาการทางด้านร่างกายและการเคลื่อนไหว ด้วยการจัดกิจกรรมเคลื่อนไหวและจังหวะ กิจกรรมกลางแจ้ง ทั้งในรูปแบบเกมและการเล่นเครื่องเล่นสนาม พัฒนากล้ามเนื้อมัดเล็กในกิจกรรมศิลปะสร้างสรรค์ และมุมปั้น ให้เด็กได้ปั้นดินน้ำมัน การใช้กรรไกรตัดกระดาษ การระบายสีเทียน สีไม้ การใช้ภูกัน ตลอดจนจัดกิจกรรมชั้นเรียนให้ตอบสนองความต้องการและความสนใจของเด็ก เช่น กิจกรรมการปั้นขนมไทย กิจกรรมการประกอบอาหาร

ผลการดำเนินการ

ตัวบ่งชี้มาตรฐาน	คะแนนการประเมิน				
	๐	๑	๒	๓	รวม
ตัวบ่งชี้ที่ ๓.๓ข เด็กมีพัฒนาการด้านการเคลื่อนไหว					
๓.๓.๑ข เด็กมีพัฒนาการด้านการใช้กล้ามเนื้อมัดใหญ่ สามารถเคลื่อนไหวและทรงตัวได้ตามวัย				✓	๓
๓.๓.๒ข เด็กมีพัฒนาการด้านการใช้กล้ามเนื้อมัดเล็กและการประสานงานระหว่างตากับมือตามวัย				✓	๓
คะแนนรวม	๖ คะแนน				
คิดเป็นร้อยละ = $\frac{\text{คะแนนรวม}}{๖} \times ๑๐๐$	๑๐๐.๐๐				
จำนวนตัวบ่งชี้ที่ต้องปรับปรุง	- ข้อ				

ตัวบ่งชี้ที่ ๓.๔ ข เด็กมีพัฒนาการด้านอารมณ์และจิตใจ

กระบวนการพัฒนา

เด็กได้ทำกิจกรรมร่วมกับบุคคลอื่น เด็กแสดงออก ร่าเริง แจ่มใส รู้สึกมั่นคงปลอดภัย แสดงความรู้สึกที่ดีต่อตนเองและผู้อื่นได้สมวัยเด็กมีความสนใจและร่วมกิจกรรมต่าง ๆ อย่างสมวัย ซึ่งรวมการเล่น การทำงาน ศิลปะ ดนตรี กีฬาเด็กสามารถอดทน รอคอย ควบคุมตนเอง ยับยั้งชั่งใจ ทำตาม ข้อตกลง คำนึงถึงความรู้สึกของผู้อื่น มีกาลเทศะ ปรับตัวเข้ากับสถานการณ์ใหม่ได้สมวัยในการปฏิบัติกิจกรรมประจำวันที่เปิดโอกาสให้เด็กได้แสดงความสามารถและนำเสนอผลงานของตนเองในกิจกรรม การเข้าแถวเคารพธงชาติ การนำเสนอความคิดเห็นในลักษณะรายบุคคล รายกลุ่มขณะที่กิจกรรมต่างๆ การจัดกิจกรรมพิเศษ หรือโครงการที่ส่งเสริมสุนทรียภาพให้แก่เด็กในด้านต่างๆ ดังนี้

๑. ด้านศิลปะ จัดกิจกรรมการเรียนการสอนกิจกรรมศิลปะให้เด็กได้ลงมือปฏิบัติกิจกรรมที่หลากหลาย สอดคล้องกับหน่วยการเรียนรู้ การจัดกิจกรรมที่นำสิ่งที่เด็กชอบมาเป็นสื่อการเรียนการสอนเช่น ขนม ผลไม้ การจัดกิจกรรมที่เปิดโอกาสให้เด็กได้แสดงความสามารถด้านศิลปะ เช่นการประกวดวาดภาพ การปั้นดินน้ำมัน การระบายสี

๒. ด้านดนตรี สนับสนุนให้มีการเข้าแถวเคารพธงชาติ ด้วยการเปิดเพลงที่หลากหลายเหมาะสมกับวัยหรือเหตุการณ์จัดกิจกรรมที่เด็กเรียนรู้ และแสดงความสามารถ เช่น การเล่านิทาน การร้อง การเต้น การแสดงบทบาทสมมติเป็นคุณหมอ

๓. ด้านการชื่นชมธรรมชาติ โดยการนำเด็กไปทัศนศึกษาที่สวนอุทยานแห่งชาติถ้ำหลวง ขุนน้ำนางนอน และศูนย์พัฒนาพันธุ์พืชจักรพันธ์เพ็ญศิริเพื่อส่งเสริมให้เด็กเรียนรู้เรื่องธรรมชาติและรักธรรมชาติ

๔. ส่งเสริมให้เด็กรักการออกกำลังกายและเล่นกีฬา ด้วยการจัดกิจกรรมออกกำลังกายเข้าเข้าร่วมกิจกรรมการแข่งขันกีฬาเด็กเล็กสัมพันธ์เป็นประจำทุกปี ให้เด็กรู้จักสู้ แพ้ รู้ชนะ รู้ภัย

ผลการดำเนินการ

ตัวบ่งชี้มาตรฐาน	คะแนนการประเมิน				
	๐	๑	๒	๓	รวม
ตัวบ่งชี้ ๓.๔ข เด็กมีพัฒนาการด้านอารมณ์ จิตใจ					
๓.๔.๑ข เด็กแสดงออก ร่าเริง แจ่มใส รู้สึกมั่นคงปลอดภัย แสดงความรู้สึกที่ดีต่อตนเองและผู้อื่นได้สมวัย				✓	๓
๓.๔.๒ข เด็กมีความสนใจและร่วมกิจกรรมต่าง ๆ อย่างสมวัย ซึ่งรวมการเล่นการทำงาน ศิลปะ ดนตรี กีฬา				✓	๓
๓.๔.๓ข เด็กสามารถอดทน รอคอย ควบคุมตนเอง ยับยั้งชั่งใจ ทำตามข้อตกลง คำมั่นถึงความรู้สึกของผู้อื่น มีกาลเทศะ ปรับตัวเข้ากับสถานการณ์ใหม่ได้สมวัย				✓	๓
คะแนนรวม	๙ คะแนน				
คิดเป็นร้อยละ = $\frac{\text{คะแนนรวม} \times 100}{๙}$	๑๐๐				
จำนวนตัวบ่งชี้ที่ต้องปรับปรุง	- ข้อ				

ตัวบ่งชี้ที่ ๓.๕ ข เด็กมีพัฒนาการด้านสติปัญญา เรียนรู้และสร้างสรรค์

กระบวนการพัฒนา

เด็กได้รับการส่งเสริมประสบการณ์ให้เด็กมีพัฒนาการด้านสติปัญญาเรียนรู้และสร้างสรรค์ โดยมีรายละเอียดดังนี้

ภายใต้โครงการและกิจกรรมเช่นการศึกษาดูงาน การทำข้าวแตน เพื่อมุ่งพัฒนาให้เด็กมีความใฝ่รู้ สังเกต และสามารถเรียนรู้ได้ด้วยตนเอง เด็กสามารถบอกเกี่ยวกับตัวเด็ก บุคคล สถานที่แวดล้อมธรรมชาติ และสิ่งต่าง ๆ รอบตัวเด็กได้สมวัย สามารถสังเกต จำแนก และเปรียบเทียบ จำนวน มิติสัมพันธ์ (พื้นที่/ระยะ) เวลา ได้สมวัย คิดอย่างมีเหตุผล แก้ปัญหาได้สมวัยมีจินตนาการและความคิดสร้างสรรค์ ที่แสดงออกได้สมวัยมีความพยายาม มุ่งมั่นตั้งใจ ทำกิจกรรมให้สำเร็จสมวัยโดยการจัดกิจกรรมเสริมมีความหลากหลายทั้งกิจกรรมและมุมประสบการณ์ให้เด็กเลือกตามความสนใจ จัดกิจกรรมให้ผู้เรียนได้ใช้ประสาทสัมผัสทั้ง ๕ เช่นกิจกรรมการสังเกต กิจกรรมการสำรวจ กิจกรรมทดลอง กิจกรรมทัศนศึกษา ฯลฯ

จัดกิจกรรมนิทานส่งเสริมกระบวนการคิด กิจกรรมกลุ่ม กิจกรรมเสรี กิจกรรมกลางแจ้งและกิจกรรมสงบ เพื่อฝึกทักษะต่างๆให้กับเด็กรวมทั้งฝึกทักษะการคิดแก้ปัญหา โดยครูถามคำถามปลายเปิด จากนั้นจึงจัดสถานการณ์หรือกำหนดปัญหาให้เด็กแก้ปัญหาตามวัยโดยมีการวัดและประเมินผลใช้เครื่องมือการประเมินเป็นไปตามหลักสูตรสถานศึกษาดังนี้ ๑.แบบประเมินพัฒนาการด้านสติปัญญา ๒.แบบบันทึกพฤติกรรม ความสามารถในการเรียนรู้ ๓.สมรรถนะเชิงพฤติกรรมแบบบันทึกการเฝ้าระวังและส่งเสริมพัฒนาการเด็กปฐมวัยตามช่วงอายุ โดยเจ้าหน้าที่สาธารณสุข ๔.หลักสูตรสถานศึกษา เพื่อให้เด็กมีพัฒนาการด้านสติปัญญา เรียนรู้และสร้างสรรค์

ผลการดำเนินการ

ตัวบ่งชี้มาตรฐาน	คะแนนการประเมิน				
	๐	๑	๒	๓	รวม
ตัวบ่งชี้ที่ ๓.๕ข เด็กมีพัฒนาการด้านสติปัญญา เรียนรู้และสร้างสรรค์					
๓.๕.๑ข เด็กบอกเกี่ยวกับตัวเด็ก บุคคล สถานที่แวดล้อมธรรมชาติและสิ่งต่าง ๆ รอบตัวเด็กได้สมวัย			✓		๒
๓.๕.๒ข เด็กมีพื้นฐานด้านคณิตศาสตร์ สามารถสังเกต จำแนก และเปรียบเทียบ จำนวน มิติสัมพันธ์ (พื้นที่/ระยะ) เวลา ได้สมวัย			✓		๒
๓.๕.๓ข เด็กสามารถคิดอย่างมีเหตุผล แก้ปัญหาได้สมวัย				✓	๓
๓.๕.๔ข มีจินตนาการและความคิดสร้างสรรค์ ที่แสดงออกได้สมวัย			✓		๒
๓.๕.๕ข เด็กมีความพยายาม มุ่งมั่นตั้งใจ ทำกิจกรรมให้สำเร็จสมวัย			✓		๒
คะแนนรวม	๑๑ คะแนน				
คิดเป็นร้อยละ = $\frac{\text{คะแนนรวม} \times ๑๐๐}{๑๕}$	๗๓.๓๓				
จำนวนตัวบ่งชี้ที่ต้องปรับปรุง	๐ ข้อ				

ตัวบ่งชี้ ที่ ๓.๖ ข เด็กมีพัฒนาการด้านภาษาและการสื่อสาร

กระบวนการพัฒนา

เด็กมีพัฒนาการด้านภาษาและการสื่อสารโดยมีรายละเอียดดังนี้

เด็กมีพัฒนาการด้านภาษาและการสื่อสารสามารถฟัง พูด จับใจความ เล่า สนทนา และสื่อสารได้สมวัยมีทักษะในการดูรูปภาพ สัญลักษณ์ การใช้หนังสือ รู้จักตัวอักษร การคิดเขียนคำและการอ่านเบื้องต้นได้สมวัยและตามลำดับพัฒนาการมีทักษะการวาด การขีดเขียนตามลำดับขั้นตอนพัฒนาการสมวัย นำไปสู่การขีดเขียนคำที่คุ้นเคยและสนใจ และมีทักษะในการสื่อสารอย่างเหมาะสมตามวัย โดยใช้ภาษาไทยเป็นหลัก และมีความคุ้นเคยกับภาษาอื่นด้วยมีทักษะภาษา การคิดรวบยอด การแก้ปัญหา และการแสวงหาความรู้ จากกิจกรรมพิเศษ เช่น กิจกรรมภาษาอังกฤษ กิจกรรมรักการอ่าน กิจกรรมเล่านิทาน เพื่อส่งเสริมให้เด็กได้มีการแสดงความคิดเห็นและได้ลงมือปฏิบัติในหน่วยการเรียนรู้ต่างๆจากนั้นประเมินผลพฤติกรรมที่แสดงความสามารถเด็กตามวัตถุประสงค์ด้วยวิธีการสังเกต การดูชิ้นงาน การสัมภาษณ์ เพื่อนำผลมาใช้ในการวางแผนงานต่อไปจัดกิจกรรมที่ส่งเสริมโดยมีการวัดและประเมินผลเป็นไปตามหลักสูตรสถานศึกษาทั้งภายใน และภายนอกจากหน่วยงานภายนอกดังนี้๑.แบบบันทึกการใช้ภาษาและการสื่อสารของเด็กรายบุคคล๒.แบบบันทึกพฤติกรรม ความสามารถในการเรียนรู้๓.สมรรถนะเชิงพฤติกรรมแบบบันทึกการแผ่รังสีและส่งเสริมพัฒนาการเด็กปฐมวัยตามช่วงอายุ โดยเจ้าหน้าที่สาธารณสุข๔.แบบบันทึกการติดตามการใช้ภาษาสม่ำเสมอต่อเนื่อง

ผลการดำเนินงาน

ตัวบ่งชี้มาตรฐาน	คะแนนการประเมิน				
	๐	๑	๒	๓	รวม
ตัวบ่งชี้ที่ ๓.๖๗ เด็กมีพัฒนาการด้านภาษาและการสื่อสาร					
๓.๖.๑๗ เด็กสามารถฟัง พูด จับใจความ เล่า สนทนา และสื่อสารได้สมวัย				✓	๓
๓.๖.๒๗ เด็กมีทักษะในการดูรูปภาพ สัญลักษณ์ การใช้หนังสือ รู้จักตัวอักษร การคิดเขียนคำและการอ่านเบื้องต้นได้สมวัยและตามลำดับพัฒนาการ				✓	๓
๓.๖.๓๗ เด็กมีทักษะการวาด การขีดเขียนตามลำดับขั้นตอนพัฒนาการสมวัย นำไปสู่การขีดเขียนคำที่คุ้นเคยและสนใจ				✓	๓
๓.๖.๔๗ เด็กมีทักษะในการสื่อสารอย่างเหมาะสมตามวัย โดยใช้ภาษาไทย เป็นหลัก และมีความคุ้นเคยกับภาษาอื่นด้วย				✓	๓
คะแนนรวม	๑๒ คะแนน				
คิดเป็นร้อยละ = $\frac{\text{คะแนนรวม} \times ๑๐๐}{๑๒}$	๑๐๐.๐๐				
จำนวนตัวบ่งชี้ที่ต้องปรับปรุง	๐ ข้อ				

ตัวบ่งชี้ที่ ๓.๗ ข เด็กมีพัฒนาการด้านสังคม คุณธรรม มีวินัยและความเป็นพลเมืองดี

กระบวนการพัฒนา

เด็กได้รับการส่งเสริมคุณธรรม จริยธรรม คุณลักษณะอันพึงประสงค์ให้แก่เด็กผ่านการปฏิบัติกิจกรรมในกิจกรรมประจำวัน จัดกิจกรรมที่ส่งเสริมให้ผู้เรียนปรับตัว และทำกิจกรรมร่วมกับผู้อื่นผ่านกิจกรรมการเล่นต่างๆ ตามกิจกรรมหลักของศูนย์ฯ การทำกิจกรรมกลุ่มย่อยและกลุ่มใหญ่ รวมทั้งจัดกิจกรรมการเรียนรู้ตามหน่วยการเรียนรู้และโครงการต่างๆ จัดกิจกรรมพัฒนาทักษะชีวิตพื้นฐาน เพื่อให้เด็กได้รู้จักช่วยเหลือตนเอง รู้จักการปฏิบัติตามกฎระเบียบ วินัย และการช่วยเหลือผู้อื่น ปลูกฝังความมีจิตสาธารณะ การเป็นสมาชิกที่ดีของสังคม การแบ่งปัน การมีน้ำใจ

จัดกิจกรรมโครงการต่างๆเช่น โครงการไหว้ครู... โครงการวันสำคัญต่างๆ เช่นวันสำคัญทางศาสนา วันลอยกระทง วันแม่ วันพ่อ วันสำคัญของท้องถิ่น เช่นวันตรุษจีน วันไหว้เจ้า วันเข้ากรรม นอกจากนี้ยังจัดกิจกรรมในหน่วยการเรียนรู้ในชีวิตประจำวัน รวมทั้งการส่งเสริมให้ผู้เรียนปฏิบัติตามวัฒนธรรมไทยในกิจวัตรประจำวัน เช่นการไหว้ การกล่าวทักทาย ขอบคุณ ขอโทษการพูดจาสุภาพไพเราะที่ส่งเสริมให้เด็กเรียนรู้เรื่องการปฏิบัติตนตามวัฒนธรรมไทย และศาสนาที่นับถือ

การจัดกิจกรรมซบซี้ปลอดภัยใส่หมวกกันน็อคเพื่อให้เด็กเรียนรู้ในเรื่องความปลอดภัย ที่จัดขึ้นตามนโยบาย และจุดเน้นของกรมส่งเสริมการปกครองส่วนท้องถิ่น ให้เด็กรู้จักตั้งคำถามเกี่ยวกับสิ่งต่างๆรอบๆตัว โดยจัดสถานการณ์จำลองให้กับเด็กเรียนรู้เกี่ยวกับความปลอดภัยในท้องถนนและการเดินทาง เพื่อส่งเสริมให้เด็กเรียนรู้เรื่อง การมีวินัยและการสร้างความปลอดภัยบนท้องถนน

ผลการดำเนินงาน

ตัวบ่งชี้มาตรฐาน	คะแนนการประเมิน				
	๐	๑	๒	๓	รวม
ตัวบ่งชี้ที่ ๓.๗๒ เด็กมีพัฒนาการด้านสังคม คุณธรรม มีวินัยและความเป็นพลเมือง					
๓.๗.๑๒ เด็กมีปฏิสัมพันธ์กับผู้อื่นได้อย่างสมวัย และแสดงออกถึงยอมรับความแตกต่างระหว่างบุคคล				✓	๓
๓.๗.๒๒ เด็กมีความเมตตา กรุณา มีวินัย ซื่อสัตย์ รับผิดชอบต่อตนเองและส่วนรวม และมีค่านิยมที่พึงประสงค์สมวัย				✓	๓
๓.๗.๓๒ เด็กสามารถเล่นและทำงานร่วมกับผู้อื่นเป็นกลุ่ม เป็นได้ทั้งผู้นำและผู้ตาม แก้ไขข้อขัดแย้งอย่างสร้างสรรค์				✓	๓
๓.๗.๔๒ เด็กภาคภูมิใจที่เป็นสมาชิกที่ดีในครอบครัว ชุมชน สถานพัฒนาเด็กปฐมวัย และตระหนักถึงความเป็นพลเมืองดีของประเทศไทย และภูมิภาคอาเซียน				✓	๓
คะแนนรวม	๑๒ คะแนน				
คิดเป็นร้อยละ = $\frac{\text{คะแนนรวม} \times ๑๐๐}{๑๒}$	๑๐๐				
จำนวนตัวบ่งชี้ที่ต้องปรับปรุง	๐ ข้อ				

๓. จุดเด่นของมาตรฐานด้านที่ ๓ คุณภาพของเด็กปฐมวัย

เด็กมีร่างกายเติบโตตามวัย มีน้ำหนักส่วนสูงตามเกณฑ์ มีทักษะการเคลื่อนไหวตามวัย สามารถดูแลสุขภาพ และหลีกเลี่ยงต่อสภาวะที่เสี่ยงต่ออุบัติเหตุ ภัย และสิ่งเสพติด มีคุณธรรม จริยธรรม ค่านิยมที่พึงประสงค์ มีจิตสำนึกในการอนุรักษ์และพัฒนาสิ่งแวดล้อม ทำงานร่วมกับผู้อื่นได้อย่างมีความสุข มีอารมณ์แจ่มใส ร่าเริง สนุกสนาน ร่วมกิจกรรมอยู่ในสังคมได้อย่างมีความสุข มีสติปัญญาเรียนรู้ได้ตามกิจกรรมประจำวันอย่างดี

๔. จุดที่ควรพัฒนาของมาตรฐานด้านที่ ๓ คุณภาพของเด็กปฐมวัย

- ด้านการมีความคิดรวบยอด การแก้ปัญหาที่เกิดจากการอ่าน
- การทำกิจกรรมเสริมสติปัญญาให้เหมาะสมตามวัย
- การพัฒนา ปลุกฝังในเรื่องสุขนิสัยที่ดี เช่น การล้างมือก่อนรับประทานอาหาร ล้างมือก่อนออกจากห้องน้ำ ห้องส้วม และการเลือกรับประทานอาหารที่มีประโยชน์ ให้เป็นนิสัย
- การยืนตรงเมื่อได้ยินเพลงชาติ
- การใช้คำพูดขอบคุณ ขอโทษ
- การใช้วาจาสุภาพเหมาะสมกับวัย

ส่วนที่ ๓ สรุปผล แนวทางการพัฒนา และความต้องการการช่วยเหลือ

๓.๑ สรุปผลการประเมินตนเองระดับการศึกษาปฐมวัย

ผลการประเมินตนเองของสถานศึกษาถือเป็นข้อมูลสารสนเทศสำคัญที่สถานศึกษา จะต้องนำไปวิเคราะห์ สังเคราะห์ เพื่อสรุปนำไปสู่การเชื่อมโยงหรือสะท้อนภาพความสำเร็จ กับแผนพัฒนาการจัดการศึกษาของสถานศึกษา (3-5 ปี) และนำไปใช้ในการวางแผนพัฒนา คุณภาพการศึกษาของสถานศึกษา ดังนั้นจากผลการดำเนินงานของสถานศึกษา สามารถสรุปผลการประเมินในภาพรวมของจุดเด่น จุดควรพัฒนาของแต่ละมาตรฐาน พร้อมทั้งแผนงาน/แนวทางการพัฒนาเพื่อให้ได้คุณภาพที่สูงขึ้นในอนาคตดังนี้

ระดับการศึกษาปฐมวัยระดับคุณภาพ : ดี

๑. ระดับคุณภาพ ดี

๒. วิธีการพัฒนา/ผลที่เกิดจากการพัฒนา ข้อมูล หลักฐาน เอกสารเชิงประจักษ์ ที่สนับสนุนผลการประเมินตนเอง

๒.๑ วิธีการพัฒนา/ผลที่เกิดจากการพัฒนา

- ด้านคุณภาพของเด็ก ได้มีการพัฒนาการเด็กทั้ง ๔ ด้านทั้งด้านร่างกาย อารมณ์ จิตใจ ด้านสังคม และสติปัญญา
- ด้านกระบวนการบริหารและจัดการ จัดสภาพแวดล้อมและสื่อการเรียนรู้และจัดให้มีสื่อเทคโนโลยีเพื่อการเรียนรู้สนับสนุนการจัดประสบการณ์
- การจัดประสบการณ์ที่เน้นเด็กเป็นสำคัญ จัดประสบการณ์ที่ส่งเสริมให้เด็กมีพัฒนาการทุกด้านอย่างสมดุล สร้างโอกาสให้เด็กได้รับประสบการณ์ตรงเล่นอย่างมีความสุข มีการจัดบรรยากาศที่เอื้อต่อการเรียนรู้

๒.๒ ข้อมูล หลักฐาน เอกสารเชิงประจักษ์ ที่สนับสนุนผลการประเมินตนเอง

- โครงการต่าง ๆ
- กิจกรรมการจัดประสบการณ์
- รูปภาพ
- ผลงานเด็ก

๓. จุดเด่น จุดที่ควรพัฒนา แผนพัฒนาคุณภาพเพื่อยกระดับให้สูงขึ้น

จุดเด่น	จุดที่ควรพัฒนา
<ul style="list-style-type: none"> - เด็กมีพัฒนาการสมดุล - มีโครงการส่งเสริมพัฒนาการเด่นชัด - มีหลักสูตรการศึกษาปฐมวัยที่นำไปสู่การปฏิบัติได้อย่างมีประสิทธิภาพ 	<ul style="list-style-type: none"> - การช่วยเหลือตนเองทั้งที่บ้านและโรงเรียน - ประสานความร่วมมือกับผู้ปกครองให้มีส่วนร่วมในการจัดประสบการณ์เด็ก

แผนพัฒนาคุณภาพเพื่อยกระดับให้สูงขึ้น

- ๑) โครงการการประกันคุณภาพการศึกษา
- ๒) โครงการพัฒนาระบบดูแลช่วยเหลือนักเรียน เยี่ยมบ้านนักเรียน
- ๓) โครงการพัฒนาศักยภาพเด็กปฐมวัย

ภาคผนวก

- มาตรฐานการศึกษาและค่าเป้าหมายความสำเร็จของสถานศึกษา
- รายงานการประชุมคณะกรรมการบริหารศูนย์พัฒนาเด็กเล็กพิจารณาให้ความเห็นชอบรายงานผลการประเมินตนเองของสถานศึกษา
- ผลการประเมินภายนอก รอบสี่
- คำสั่งแต่งตั้งคณะกรรมการจัดทำรายงานผลการประเมินตนเองของสถานศึกษา
- โครงการ/กิจกรรม / แผนการจัดประสบการณ์

ฯลฯ

