



รายงานผลการประเมินตนเองของสถานศึกษา
(Self - Assessment Report : SAR)
ปีการศึกษา ๒๕๖๔

ศูนย์พัฒนาเด็กเล็กบ้านผาฮี้
สังกัดกองการศึกษาองค์การบริหารส่วนตำบลโป่งงาม
อำเภอแม่สาย จังหวัดเชียงราย

คำนำ

รายงานการประเมินตนเองของสถานศึกษา(Self-Assessment Report : SAR) ปีการศึกษา 2564 ศูนย์พัฒนาเด็กเล็กบ้านผาฮี้ สังกัดกองการศึกษา ศาสนา และวัฒนธรรมองค์การบริหารส่วนตำบลโป่งงาม ฉบับนี้จัดทำขึ้นเพื่อสรุปผลการประกันคุณภาพการศึกษาภายในสถานศึกษา(Self-Assessment Report :SAR)ปีการศึกษา 2564 ของสถานศึกษาเพื่อเป็นข้อมูลในการพัฒนาและยกระดับคุณภาพมาตรฐาน การศึกษาของสถานศึกษาให้สูงขึ้น เนื้อหาสาระของเอกสารประกอบด้วยบทสรุปสำหรับผู้บริหาร ข้อมูลสถานศึกษาผลการประเมินตนเองของสถานศึกษาสรุปผลแนวทางการพัฒนาความต้องการการช่วยเหลือและการปฏิบัติที่เป็นเลิศของสถานศึกษา

ศูนย์พัฒนาเด็กเล็กบ้านผาฮี้ ขอขอบคุณผู้อำนวยการกองการศึกษา/หัวหน้าสถานศึกษา คณะกรรมการบริหารศูนย์พัฒนาเด็กเล็กบ้านผาฮี้ คณะครูผู้ปกครองชุมชนและ คณะกรรมการติดตามตรวจสอบคุณภาพการศึกษาจากหน่วยงานต้นสังกัดที่ร่วมพัฒนาร่วมประเมินคุณภาพและร่วมจัดทำรายงานการประเมินตนเองของสถานศึกษา (Self-AssessmentReport : SAR) ให้สมบูรณ์ ครบถ้วนและหวังเป็นอย่างยิ่งว่าข้อมูลสารสนเทศและข้อเสนอแนะในรายงานฉบับนี้จะเป็นประโยชน์ในการยกระดับคุณภาพมาตรฐานการศึกษาของสถานศึกษาให้สูงขึ้นต่อไป

ศูนย์พัฒนาเด็กเล็กบ้านผาฮี้

สารบัญ

หน้า

คำนำ สารบัญ

ส่วนที่ 1 ข้อมูลพื้นฐานของสถานศึกษา	1
ตอนที่ 1 ข้อมูลทั่วไป	1
ตอนที่ 2 ข้อมูลครูและบุคลากร	6
ตอนที่ 3 ข้อมูลผู้เรียน	7
ตอนที่ 4 สรุปข้อมูลผลสัมฤทธิ์ทางการเรียนระดับสถานศึกษา	7
ส่วนที่ 2 ผลการประเมินตนเองของสถานศึกษา	14
มาตรฐานที่ 1 การบริหารจัดการสถานพัฒนาเด็กปฐมวัย	15
มาตรฐานที่ 2 ครู/ผู้ดูแลเด็กให้การดูแล และจัดประสบการณ์การเรียนรู้และการเล่นเพื่อพัฒนาเด็กปฐมวัย	21
มาตรฐานที่ 3 คุณภาพของเด็กปฐมวัย	27

ส่วนที่ 1
ข้อมูลพื้นฐานของสถานศึกษา

ตอนที่ 1 ประวัติและข้อมูลพื้นฐานของสถานศึกษา

ศูนย์พัฒนาเด็กเล็กบ้านผาฮี้ เลขที่ 211 หมู่ 10 ตำบลโป่งงาม อำเภอแม่สาย จังหวัดเชียงราย รหัสไปรษณีย์ 57130 สังกัดกองการศึกษา ศาสนาและวัฒนธรรม องค์การบริหารส่วนตำบลโป่งงาม โทรศัพท์ 064-6835096 โทรสาร.....-..... email.....-.....website ศูนย์พัฒนาเด็กเล็กบ้านผาฮี้ ตำบลโป่งงาม ได้รับอนุญาตจัดตั้งเมื่อ 13 พฤษภาคม 2536 เปิดสอนระดับชั้น อายุ 2 ปี ถึง 5 ปี จำนวนนักเรียน 36 คน จำนวนบุคลากรของศูนย์พัฒนาเด็กเล็ก 3 คน

สภาพชุมชน

ชุมชนในเขตบริการของศูนย์พัฒนาเด็กเล็กบ้านผาฮี้ เป็นชาวเขาเผ่าอาข่า มีเอกลักษณ์ด้านวัฒนธรรม ประเพณีเป็นของตนเอง อาชีพชุมชนส่วนใหญ่ประกอบอาชีพเกษตรกรรม (ปลูกกาแฟ) ศาสนาที่ชุมชนนับถือ ร้อยละ 97 นับถือศาสนาบรรพบุรุษ ร้อยละ 3 นับถือศาสนาพุทธ

การวิเคราะห์สภาพแวดล้อมภายใน ภายนอก (SWOT Analysis)

ปัจจัย	จุดแข็ง	จุดอ่อน	โอกาส	อุปสรรค
1. ด้านบุคลากร	- บุคลากรมีความรู้ความสามารถในการดูแลเด็กปฐมวัย -บุคลากรมีความรักความสามัคคีร่วมมือร่วมใจในการปฏิบัติงาน	- ครูรับผิดชอบภาระงานด้านเอกสารเยอะส่งผลต่อประสิทธิภาพการเรียนการสอน	- ครูมีความรู้ความสามารถในการจัดทำแผนการเรียนรู้ และสามารถจัดทำแผนการเรียนรู้ของเด็กปฐมวัยตามสภาพบริบท	- ครูไม่สามารถจัดการเรียนการสอนได้เต็มที่เนื่องจากปฏิบัติงานด้านเอกสารเยอะ
2. ด้านอาคารสถานที่	- มีการปรับปรุงสภาพแวดล้อมที่เอื้อต่อการจัดการเรียนการสอนกับเด็กปฐมวัย	- สภาพภายในและภายนอกอาคารสถานที่ที่มีพื้นที่จำกัดทำให้ส่งผลต่อการจัดการเรียนการสอน	-ได้รับงบประมาณสนับสนุนในการพัฒนาอาคารสถานที่จากอบต.โป่งงาม	- สถานที่จำกัดคับแคบ

ปัจจัย	จุดแข็ง	จุดอ่อน	โอกาส	อุปสรรค
3. ด้านวิชาการ และกิจกรรมตาม หลักสูตร	- มีการจัด ประสบการณ์การ เรียนรู้ที่หลากหลาย โดยยึดผู้เรียนเป็น สำคัญ	- สื่อการเรียนการสอน ยังต้องมีการพัฒนาให้ เพียงพอกับการเรียนการ สอน	- ได้รับความร่วมมือ จากหน่วยงานต้นสังกัด และหน่วยงาน ภายนอกในการช่วย ส่งเสริมการจัดกิจกรรม การเรียนรู้	- ผู้ปกครอง บางส่วนขาด ความรู้ความ เข้าใจในการเรียน การสอน
4. ด้านการมีส่วนร่วม และสนับสนุน จากชุมชน	- ศูนย์พัฒนาเด็กเล็ก ได้รับความร่วมมือ จากผู้ปกครอง, คณะกรรมการ, องค์การบริหารส่วน ตำบลไปงามและ หน่วยงานที่เกี่ยวข้อง เป็นอย่างดี	- การติดต่อกับ ผู้ปกครองเด็กทาง สาร สัมพันธ์หรือเอกสาร ไม่ เกิดผลสัมฤทธิ์เท่าที่ควร เนื่องจากผู้ปกครองเด็ก ส่วนใหญ่ อ่าน , เขียน หนังสือไม่ได้	- ได้รับความร่วมมือ จากผู้นำชุมชนและ ผู้ปกครองในการการ จัดการศึกษาของศูนย์ พัฒนาเด็กเล็ก	การติดต่อ ประสานงานกับ ผู้ปกครอง ส่วนมากต้องใช้ วาจามากกว่า เอกสารเนื่องจาก ผู้ปกครองเป็นชน เผ่าอาข่า และ ส่วนใหญ่ไม่ได้ เรียนหนังสือ จึง อ่าน , เขียน หนังสือ ไม่ได้
5. ด้านธุรการ การเงินและพัสดุ	- ได้รับงบประมาณ สนับสนุนค่าอาหาร กลางวัน,อาหารเสริม นมและค่าพัฒนา ผู้เรียน อย่างเพียงพอ	- ครูไม่มีความรู้ทางด้าน การเงินและพัสดุทำให้มี ความเสี่ยงในการจัดซื้อ จัดจ้างพัสดุ	- กรมส่งเสริมการ ปกครองท้องถิ่นให้การ สนับสนุนด้าน งบประมาณและการ จัดกิจกรรมต่างๆของ สถานศึกษาเป็นอย่างดี	- การบริหาร จัดการพัสดุและ การเงินไม่ คล่องตัวเนื่องจาก ไม่มีพื้นฐานทาง การเงินและพัสดุ
6. ด้านการพัฒนา เครือข่ายเด็ก ปฐมวัย	-บุคลากรมีการเข้าร่วม กิจกรรมต่างๆกับ หน่วยงานที่เกี่ยวข้อง อย่างต่อเนื่อง	-เนื่องจากพื้นที่อยู่บน ดอยบางครั้งการรับส่ง ข้อมูลข่าวสาร และ การ ติดต่อข่าวสารจาก หน่วยงานต่างๆล่าช้า	-ได้เข้าร่วมเป็นสมาชิก สมาคมครูผู้ดูแลเด็ก ระดับอำเภอ จังหวัด ประเทศ	-ด้วยสภาพพื้นที่ การได้รับข่าวสาร ต่างๆจากสมาคม หรือหน่วยงาน ล่าช้า

วิสัยทัศน์

มุ่งพัฒนาการเด็กทั้ง 4 ด้าน ปลุกฝังความเป็นระเบียบวินัย เรียนรู้วัฒนธรรมท้องถิ่น

มุ่งพัฒนาการเด็กทั้ง 4 ด้าน หมายถึง เด็กที่เข้ารับบริการในศูนย์พัฒนาเด็กเล็กบ้านผาศี เด็กจะได้รับการส่งเสริมให้มีพัฒนาการทั้ง 4 ด้าน คือ ด้านร่างกาย ด้านอารมณ์ ด้านสังคมและด้านสติปัญญาเหมาะสมตามวัย โดยจากการจัดประสบการณ์ต่างๆ ของครูให้กับเด็ก

ปลุกฝังความเป็นระเบียบวินัย หมายถึง เด็กที่ได้รับการปลุกฝังความมีระเบียบวินัยในด้านต่างๆ เช่น วินัยในการเข้าแถว วินัยในการอยู่ร่วมกับเพื่อน วินัยในการรับประทานอาหาร เป็นต้น

เรียนรู้วัฒนธรรมท้องถิ่น หมายถึง เด็กได้ศึกษาเรียนรู้วัฒนธรรมท้องถิ่นของตนเอง โดยผ่านการจัดประสบการณ์ของครูและประสบการณ์ของเด็กจากท้องถิ่น

พันธกิจ

1. ส่งเสริมเด็กปฐมวัยให้มีพัฒนาการทั้ง 4 ด้านเป็นไปตามวัย มีทักษะที่จำเป็นสำหรับศตวรรษที่ 21
2. พัฒนาคู่มือความรู้ความเข้าใจในการจัดประสบการณ์การเรียนรู้ของเด็กปฐมวัย
3. พัฒนาคู่มือความรู้ด้านไอซีที มีนวัตกรรม เพื่อพัฒนาคุณภาพการศึกษา
4. ส่งเสริมและสนับสนุนการสร้างสภาพแวดล้อม สื่อ เทคโนโลยี และแหล่งเรียนรู้ในการพัฒนาเด็กปฐมวัย
5. ส่งเสริมการมีส่วนร่วมของผู้ปกครอง และชุมชนในการพัฒนาเด็กปฐมวัย
6. ควบคุมดูแลเด็กนักเรียนอย่างเสมอภาคเท่าเทียมกัน

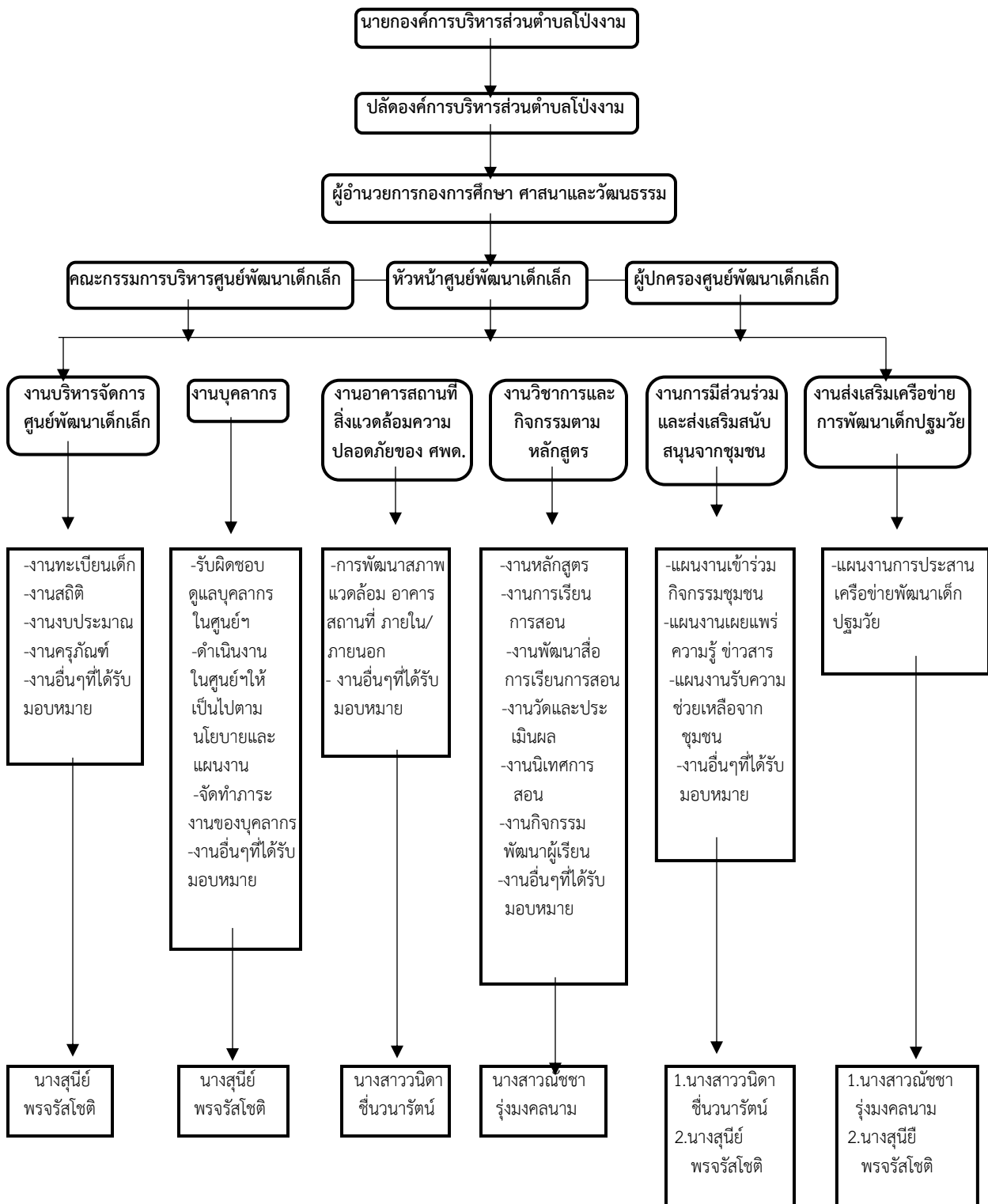
เป้าหมาย

1. เด็กปฐมวัยทุกคนต้องได้รับการพัฒนาการด้านร่างกาย อารมณ์ จิตใจ สังคม และสติปัญญา อย่างเป็นองค์รวมเต็มศักยภาพ และมีความสุข
2. ครูมีความรู้ความเข้าใจในการจัดประสบการณ์การเรียนรู้ของเด็กปฐมวัย
3. ครูมีความรู้ด้านไอซีที มีนวัตกรรม เพื่อพัฒนาคุณภาพการศึกษา
4. ศูนย์พัฒนาเด็กเล็กมีสภาพแวดล้อม สื่อ เทคโนโลยี และแหล่งเรียนรู้ในการพัฒนาเด็กปฐมวัย
5. ผู้ปกครอง และชุมชนมีส่วนร่วมในการจัดการศึกษาได้อย่างมีคุณภาพ
6. เด็กนักเรียนได้รับการดูแลอย่างเสมอภาคเท่าเทียมกันทุกคน

ยุทธศาสตร์และแนวทางการพัฒนาการศึกษาศูนย์พัฒนาเด็กเล็กบ้านผาฮี้

ยุทธศาสตร์	แนวทางการพัฒนา
ยุทธศาสตร์ 1 การบริหารจัดการศูนย์พัฒนาเด็กเล็ก	แนวทางการพัฒนาที่ 1.1 ส่งเสริมการพัฒนางานธุรการชั้นเรียน แนวทางการพัฒนาที่ 1.2 ส่งเสริมการพัฒนางานศูนย์พัฒนาเด็กเล็ก
ยุทธศาสตร์ 2. ด้านบุคลากร	แนวทางการพัฒนาที่ 2.1 ส่งเสริมประสิทธิภาพการทำงานของบุคลากร
ยุทธศาสตร์ 3. ด้านอาคาร สถานที่ สิ่งแวดล้อม และความปลอดภัยของศูนย์พัฒนาเด็กเล็ก	แนวทางการพัฒนาที่ 3.1 ส่งเสริมการพัฒนาอาคารสถานที่ แนวทางการพัฒนาที่ 3.2 ส่งเสริมการพัฒนาสิ่งแวดล้อม แนวทางการพัฒนาที่ 3.3 ส่งเสริมการพัฒนาด้านความปลอดภัย
ยุทธศาสตร์ 4.ด้านวิชาการและกิจกรรมตามหลักสูตร	แนวทางการพัฒนาที่ 4.1 การสร้างเสริมจิตสำนึกที่ดี แนวทางการพัฒนาที่ 4.2 การส่งเสริมนวัตกรรมท้องถิ่น
ยุทธศาสตร์ 5. ด้านการมีส่วนร่วมและส่งเสริมสนับสนุน	แนวทางการพัฒนาที่ 5.1 ส่งเสริมศาสนา วัฒนธรรม ประเพณีและภูมิปัญญาท้องถิ่น แนวทางการพัฒนาที่ 5.2 การสร้างเสริมสุขภาพ ทั้งกายและใจ
ยุทธศาสตร์ 6.ด้านส่งเสริมเครือข่ายการพัฒนาเด็กปฐมวัย	แนวทางการพัฒนาที่ 6.1 ส่งเสริมเครือข่ายการพัฒนาเด็กปฐมวัย

โครงสร้างการบริหารงานศูนย์พัฒนาเด็กเล็กบ้านผาอี



ตอนที่ 2 ข้อมูลครูและบุคลากร

2.1 ระดับการศึกษา/ จำนวนครูและบุคลากร

ประเภทบุคลากร	(คน)	ระดับการศึกษา (คน)			
		ต่ำกว่า ป.ตรี	ป.ตรี	ป.โท	ป.เอก
หัวหน้าศูนย์พัฒนาเด็กเล็ก	-	-	-	-	-
ครู (ข้าราชการ)	1	-	-	1	-
ครู (อัตราจ้าง)	-	-	-	-	-
ผู้ช่วยครูผู้ดูแลเด็ก	-	-	-	-	-
นักการภารโรง	-	-	-	-	-
จ้างเหมาบริการ	2	2	-	-	-

2.2 ข้อมูลครูผู้สอนและบุคลากรจำแนกตามวิชาเอก/ระดับชั้นที่สอน/ภาระงานต่อสัปดาห์/ชั่วโมงอบรม

ที่	ชื่อ-นามสกุล	ตำแหน่ง	วุฒิ	สาขาวิชา	ระดับชั้นที่สอน	งานนอกเหนืองานสอน (ชม./สัปดาห์)	ชั่วโมงอบรม
1.	นางสุนีย์ พรจรัสโชติ	ครู	ป.โท	การบริหารการศึกษา	ชั้นอนุบาลปีที่ 1	20	52
2	นางสาววิลาวัลย์ เสียงลี	จ้างเหมาบริการ	ม.6	-	ชั้นเตรียมอนุบาล	18	24
3	นางสาวนิตา ชื่นนวนรัตน์	จ้างเหมาบริการ	ม.3	-	ผู้ช่วยชั้นเตรียมอนุบาล	18	24

หมายเหตุ : การคิดชั่วโมงภาระงานนอกเหนืองานสอน

- ผู้ช่วยผู้อำนวยการฝ่ายต่าง ๆ /หัวหน้ากลุ่มสาระฯ/หัวหน้าสายชั้น หัวหน้างาน/ครูประจำชั้น นับเป็น 15 ชั่วโมง
- ผู้ช่วยหัวหน้าฝ่ายวิชาการ 10 นับเป็นชั่วโมง
- ยืนเวร (เช้า+เย็น+หน้าเสาธง) นับเป็น 3 ชั่วโมง
- ดูแลนักเรียนที่มีความต้องการพิเศษ ที่มีใบรับรองแพทย์ 1 คน นับเป็น 2 ชั่วโมง
- นิเทศ ให้คำปรึกษา เป็นครูพี่เลี้ยงนักศึกษาฝึกประสบการณ์วิชาชีพครู 1 คน นับเป็น 1 ชั่วโมง
- ควบคุมการซ่อมวงดนตรีนอกเวลาสอน นับชั่วโมงตามจริงต่อสัปดาห์ (ไม่นับรวมกับชมรมหลังเลิกเรียน)
- ภาระงานต่าง ๆ ที่เป็นความร่วมมือระหว่างหน่วยงานภายนอก สามารถระบุชั่วโมงตามที่ระเบียบมหาวิทยาลัยกำหนด โดยให้ระบุรายละเอียดแนบท้าย แต่ให้นับเป็นชั่วโมงการปฏิบัติงานจริงตามเวลาราชการ (ไม่เกิน 40 ชั่วโมง / สัปดาห์)

1.3 ข้อมูลผู้เรียน

จำนวนผู้เรียน ปีการศึกษา 2564 รวม 18 คน (ข้อมูล ณ วันที่ 30 เมษายน 2565)

ระดับชั้นเรียน	จำนวน	จำนวนห้อง	เพศ		รวม	เฉลี่ยต่อห้อง
	ครู		ชาย	หญิง		
ชั้นเตรียมอนุบาล	2	1	5	5	10	
ชั้นอนุบาลปีที่ 1	1	1	6	2	8	
รวม						

เปรียบเทียบจำนวนผู้เรียน ปีการศึกษา ๒๕๖๒ - ๒๕๖๔

ระดับชั้น	ปีการศึกษา		
	2562	2563	2564
ชั้นเตรียมอนุบาล	10	19	10
ชั้นอนุบาลปีที่ 1	23	19	8

1.4 ข้อมูลผลสัมฤทธิ์ทางการเรียนระดับสถานศึกษา

ร้อยละของผู้เรียนที่มีผลการประเมินพัฒนาการแต่ละด้านในระดับ 3 ปีการศึกษา 2563 ตามเกณฑ์ประเมินของศูนย์พัฒนาเด็กเล็กบ้านผาฮี้ ซึ่งมีความหมายของเกณฑ์ประเมินดังนี้

- 1 หมายถึง พอใช้
- 2 หมายถึง ดี
- 3 หมายถึง ดีมาก

ระดับชั้น	ผลการประเมินพัฒนาการผู้เรียนด้าน				ครบทั้ง 4 ด้าน
	ร่างกาย	อารมณ์ จิตใจ	สังคม	สติปัญญา	
ชั้นเตรียมอนุบาล	97.24%	94.35%	92.66%	93.66%	94.47%
ชั้นอนุบาลปีที่ 1	96.08%	98.24%	96.99%	94.66%	96.49%

1.5 ข้อมูลหลักสูตรที่จัดการเรียนการสอน

ศูนย์พัฒนาเด็กเล็กบ้านผาฮี้ ได้จัดการเรียนการสอน เป็นไปตามหลักสูตรสถานศึกษา สอดคล้องกับ วิสัยทัศน์ พันธกิจ เป้าหมาย โดยมีการกำหนดค่าเป้าหมาย ตัวชี้วัดความสำเร็จ และการจัดโครงการ/กิจกรรม เป็นไป มาตรฐานการเรียนรู้ ตัวชี้วัด และคุณลักษณะที่พึงประสงค์ โดยจัดการเรียนรู้ด้วยวิธีการ รูปแบบที่หลากหลาย และ เหมาะสมเน้นผู้เรียนเป็นสำคัญให้ผู้เรียนเกิดการเรียนรู้ด้วยวิธีการปฏิบัติ ให้เหมาะสมกับวัย เป็นไปตามมาตรฐาน คุณลักษณะที่พึงประสงค์ดังนี้

มาตรฐานคุณลักษณะที่พึงประสงค์ สำหรับเด็กอายุ ๓ - ๖ ปี

(พัฒนา ๔ ด้าน ๑๒ มาตรฐาน ๒๙ ตัวบ่งชี้)

หลักสูตรการศึกษาปฐมวัย ศูนย์พัฒนาเด็กเล็กบ้านผาฮี้ ได้กำหนดมาตรฐานคุณลักษณะที่พึงประสงค์จำนวน ๑๒ มาตรฐาน (พัฒนา ๔ ด้าน ๑๒ มาตรฐาน ๒๙ ตัวบ่งชี้) ประกอบด้วยมาตรฐานคุณลักษณะที่พึงประสงค์ ตัวบ่งชี้ และสภาพที่พึงประสงค์ (เพิ่มเติมในหัวข้อสาระการเรียนรู้รายปี)ดังนี้

๑.พัฒนาการด้านร่างกาย ประกอบด้วย ๒ มาตรฐานคือ

มาตรฐานที่ ๑ ร่างกายเจริญเติบโตตามวัยและมีสุขนิสัยที่ดี

ตัวบ่งชี้ที่ ๑.๑ น้ำหนักและส่วนสูงตามเกณฑ์

ตัวบ่งชี้ที่ ๑.๒ มีสุขภาพอนามัย สุขนิสัยที่ดี

ตัวบ่งชี้ที่ ๑.๓ รักษาความปลอดภัยของตนเองและผู้อื่น

มาตรฐานที่ ๒ กล้ามเนื้อใหญ่และกล้ามเนื้อเล็กแข็งแรงใช้ได้อย่างคล่องแคล่วและประสาน

สัมพันธ์กัน

ตัวบ่งชี้ที่ ๒.๑ เคลื่อนไหวร่างกายอย่างคล่องแคล่ว ประสานสัมพันธ์และทรงตัวได้

ตัวบ่งชี้ที่ ๒.๒ ใช้มือ-ตาประสานสัมพันธ์กัน

๒.พัฒนาการด้านอารมณ์ จิตใจ ประกอบด้วย ๓ มาตรฐานคือ

มาตรฐานที่ ๓ มีสุขภาพจิตดีและมีความสุข

ตัวบ่งชี้ที่ ๓.๑ แสดงออกทางอารมณ์ได้อย่างเหมาะสม

ตัวบ่งชี้ที่ ๓.๒ มีความรู้สึกที่ดีต่อตนเองและผู้อื่น

มาตรฐานที่ ๔ ชื่นชมและแสดงออกทางศิลปะ ดนตรี และการเคลื่อนไหว

ตัวบ่งชี้ที่ ๔.๑ สนใจ มีความสุขและแสดงออกผ่านงานศิลปะ ดนตรี และการเคลื่อนไหว

มาตรฐานที่ ๕ มีคุณธรรม จริยธรรม และมีจิตใจที่ดีงาม

ตัวบ่งชี้ที่ ๕.๑ ซื่อสัตย์สุจริต

ตัวบ่งชี้ที่ ๕.๒ มีความเมตตากรุณา มีน้ำใจและช่วยเหลือแบ่งปัน

ตัวบ่งชี้ที่ ๕.๓ มีความเห็นอกเห็นใจผู้อื่น

ตัวบ่งชี้ที่ ๕.๕ มีความรับผิดชอบ

๓.พัฒนาการด้านสังคม ประกอบด้วย ๓ มาตรฐานคือ

มาตรฐานที่ ๖ มีทักษะชีวิตและปฏิบัติตนตามหลักปรัชญาของเศรษฐกิจพอเพียง

ตัวบ่งชี้ที่ ๖.๑ ช่วยเหลือตนเองในการปฏิบัติกิจวัตรประจำวัน

ตัวบ่งชี้ที่ ๖.๒ มีวินัยในตนเอง

ตัวบ่งชี้ที่ ๖.๓ ประหยัดและพอเพียง

มาตรฐานที่ ๗ รักธรรมชาติ สิ่งแวดล้อม วัฒนธรรม และความเป็นไทย

ตัวบ่งชี้ที่ ๗.๑ ดูแลรักษาธรรมชาติและสิ่งแวดล้อม

ตัวบ่งชี้ที่ ๗.๒ มีมารยาทตามวัฒนธรรมไทย และรักความเป็นไทย

มาตรฐานที่ ๘ อยู่ร่วมกับผู้อื่นได้อย่างมีความสุขและปฏิบัติตนเป็นสมาชิกที่ดีของสังคมใน

ระบอบประชาธิปไตย อันมีพระมหากษัตริย์ทรงเป็นประมุข

ตัวบ่งชี้ที่ ๘.๑ ยอมรับความเหมือนและความแตกต่างระหว่างบุคคล

ตัวบ่งชี้ที่ ๘.๒ มีปฏิสัมพันธ์ที่ดีกับผู้อื่น

ตัวบ่งชี้ที่ ๘.๓ ปฏิบัติตนเบื้องต้นในการเป็นสมาชิกที่ดีของสังคม

๔.พัฒนาการด้านสติปัญญา ประกอบด้วย ๔ มาตรฐานคือ

มาตรฐานที่ ๙ ใช้ภาษาสื่อสารได้เหมาะสมกับวัย

ตัวบ่งชี้ที่ ๙.๑ สนทนาโต้ตอบและเล่าเรื่องให้ผู้อื่นเข้าใจ

ตัวบ่งชี้ที่ ๙.๒ อ่าน เขียนภาพและสัญลักษณ์ได้

มาตรฐานที่ ๑๐ มีความสามารถในการคิดที่เป็นพื้นฐานการเรียนรู้

ตัวบ่งชี้ที่ ๑๐.๑ มีความสามารถในการคิดรวบยอด

ตัวบ่งชี้ที่ ๑๐.๒ มีความสามารถในการคิดเชิงเหตุผล

ตัวบ่งชี้ที่ ๑๐.๓ มีความสามารถในการคิดแก้ปัญหาและตัดสินใจ

มาตรฐานที่ ๑๑ มีจินตนาการและความคิดสร้างสรรค์

ตัวบ่งชี้ที่ ๑๑.๑ ทำงานศิลปะตามจินตนาการและความคิดสร้างสรรค์

ตัวบ่งชี้ที่ ๑๑.๒ แสดงท่าทางเคลื่อนไหวตามจินตนาการอย่างสร้างสรรค์

มาตรฐานที่ ๑๒ มีเจตคติที่ดีต่อการเรียนรู้และมีความสามารถในการแสวงหาความรู้ได้เหมาะสมกับวัย

ตัวบ่งชี้ที่ ๑๒.๑ มีเจตคติที่ดีต่อการเรียนรู้

ตัวบ่งชี้ที่ ๑๒.๒ มีความสามารถในการแสวงหาความรู้

โครงสร้างของหลักสูตรการศึกษาปฐมวัย

เพื่อให้การจัดการศึกษาเป็นไปตามหลักการ จุดหมายที่กำหนดไว้ให้สถานศึกษา และผู้เกี่ยวข้องกับการเลี้ยงดูเด็กปฏิบัติ ในการจัดทำหลักสูตรสถานศึกษาจึงกำหนดโครงสร้างของหลักสูตรการศึกษาปฐมวัยของศูนย์พัฒนาเด็กเล็กบ้านผาฮี ดังนี้

โครงสร้างหลักสูตรการศึกษาปฐมวัย พุทธศักราช ๒๕๖๐		
ช่วงอายุ	อายุ ๓ - ๖ ปี	
สาระการเรียนรู้	ประสบการณ์สำคัญ	สาระที่ควรเรียนรู้
		<ul style="list-style-type: none"> - ด้านร่างกาย - ด้านอารมณ์ จิตใจ - ด้านสังคม - ด้านสติปัญญา
ระยะเวลาเรียน	จัดการศึกษา ๒ ภาคเรียน : ๑ ปีการศึกษา	
หมายเหตุ	๓-๔ ปี มีความสนใจ ๘ - ๑๒ นาที ๔-๕ ปี มีความสนใจ ๑๒ - ๑๕ นาที * กิจกรรมที่ต้องใช้ความคิดในกลุ่มเล็กและกลุ่มใหญ่ ไม่ควรใช้เวลาต่อเนื่องนานเกินกว่า ๒๐ นาที * กิจกรรมที่เด็กมีอิสระเลือกเล่นเสรี เช่น การเล่นตามมุม การเล่นกลางแจ้ง ใช้เวลา ๔๐ - ๖๐ นาที	

กิจกรรมในแต่ละวันของศูนย์พัฒนาเด็กเล็กบ้านผาศี กำหนดขึ้นโดยมีจุดมุ่งหมายให้เด็กปฐมวัยได้รับการพัฒนาอย่างรอบด้าน ดังนี้

เวลา	กิจกรรม
๐๗.๓๐ - ๐๘.๓๐ น.	รับเด็กรายบุคคล
๐๘.๓๐ - ๐๘.๕๐ น.	เข้าแถว เคารพธงชาติ สวดมนต์
๐๘.๕๐ - ๐๙.๐๐ น.	ตรวจสอบสุขภาพ/ไปห้องน้ำ
๐๙.๐๐ - ๐๙.๓๐ น.	กิจกรรมเคลื่อนไหวและจังหวะ
๐๙.๓๐ - ๐๙.๕๐ น.	กิจกรรมเสริมประสบการณ์
๐๙.๕๐ - ๑๐.๑๐ น.	กิจกรรมศิลปะสร้างสรรค์
๑๐.๑๐ - ๑๐.๕๐ น.	กิจกรรมการเล่นตามมุม
๑๐.๕๐ - ๑๑.๓๐ น.	กิจกรรมการเล่นกลางแจ้ง
๑๑.๓๐ - ๑๒.๒๐ น.	พัก/รับประทานอาหารกลางวัน
๑๒.๒๐ - ๑๒.๓๐ น.	แปรงฟัน
๑๒.๓๐ - ๑๔.๐๐ น.	นอนพักผ่อน
๑๔.๐๐ - ๑๔.๑๕ น.	เก็บที่นอน ล้างหน้า
๑๔.๑๕ - ๑๔.๓๐ น.	พัก/ดื่มนม
๑๔.๓๐ - ๑๕.๐๐ น.	เกมการศึกษา
๑๕.๐๐ - ๑๕.๓๐ น.	ผู้ปกครองรับนักเรียนกลับบ้าน

หมายเหตุ : การจัดกิจกรรมในแต่ละวัน สามารถปรับเปลี่ยนได้ตามความเหมาะสม

1.6 อาคารสถานที่

ศูนย์พัฒนาเด็กเล็กบ้านผาศี มีเนื้อที่ ประมาณ 200 ตารางเมตร ซึ่งได้สร้างเป็นอาคารจำนวน 1 หลัง แบ่งเป็นสองห้องเรียน ห้องเตรียมอนุบาล อายุ 2-3 ปี และห้องอนุบาลปีที่ 1 อายุ 3-5 ปี มีห้องน้ำ 3 ห้อง มีห้องรับประทานอาหารกลางวัน 1 ห้อง และมีห้องบอล 1 ห้อง

1.7 การจัดสภาพแวดล้อม สื่อและแหล่งเรียนรู้ทั้งภายในและภายนอกศูนย์พัฒนาเด็กเล็ก

แหล่งเรียนรู้ภายใน มุมเสริมประสบการณ์ ห้องบอล มุมเสรี มุมบทบาทสมมติ มุมนิทาน แหล่งเรียนรู้ภายนอก ของเล่นกลางแจ้ง แปลงปลูกผัก สนามเด็กเล่นสร้างปัญญา บอร์ดประชาสัมพันธ์

1.8 ผลการประเมินจากหน่วยงานภายนอกและข้อเสนอแนะผลการประเมินคุณภาพภายนอก

ศูนย์พัฒนาเด็กเล็กบ้านผาศี ได้รับการประเมินคุณภาพภายนอก จาก สำนักงานรับรองมาตรฐานและประเมินคุณภาพการศึกษา (สมศ.) รอบสาม พ.ศ. ๒๕๕๗ ผลการประเมิน ๓ กลุ่มตัวบ่งชี้ได้แก่ กลุ่มตัวบ่งชี้พื้นฐาน กลุ่มตัวบ่งชี้อัตลักษณ์ กลุ่มตัวบ่งชี้มาตรการส่งเสริม ระดับปฐมวัย ซึ่งสรุปผลการประเมิน ดังตารางต่อไปนี้

ตารางสรุปผลการประเมินคุณภาพภายนอกจำแนกตามกลุ่มตัวบ่งชี้

มาตรฐานที่ ๑ การบริหารจัดการสถานพัฒนาเด็กปฐมวัย จุดเน้น ชุมชนมีส่วนร่วมจัดการศึกษา
ได้ผลประเมินระดับ ดี

ผลการพิจารณา	ตัวชี้วัด	สรุปผลประเมิน
✓	1. มีการวางแผนการดำเนินการในแต่ละปีการศึกษา	<ul style="list-style-type: none"> ○ ปรับปรุง (๐-๓ ข้อ) ○ พอใช้ (๔ ข้อ) ✓ ดี (๕ ข้อ)
✓	2. มีการนำแผนการดำเนินการไปใช้ดำเนินการ	
✓	3. มีการประเมินผลสัมฤทธิ์ของการดำเนินการตามแผน	
✓	๔. มีการนำผลการประเมินไปใช้ในการปรับปรุงแก้ไขในปีการศึกษาต่อไป	
✓	๕. มีการนำเสนอผลการบริหารจัดการของสถานศึกษาให้ผู้มีส่วนได้ส่วนเสียได้รับทราบ	

มาตรฐานที่ ๒ ครู/ผู้ดูแลเด็กให้การดูแลและจัดประสบการณ์การเรียนรู้และการเล่นเพื่อพัฒนาเด็กปฐมวัย จุดเน้น จัดประสบการณ์การเรียนรู้ที่เน้นเด็กเป็นสำคัญ
ได้ผลประเมินระดับ ดี

ผลการพิจารณา	ตัวชี้วัด	สรุปผลประเมิน
✓	๑. ครูหรือผู้ดูแลเด็ก มีการวางแผนการจัดประสบการณ์การเรียนรู้รายปีครบทุกหน่วยการเรียนรู้ทุกชั้นปี	<ul style="list-style-type: none"> ○ ปรับปรุง (๐-๓ ข้อ) ○ พอใช้ (๔ ข้อ) ✓ ดี (๕ ข้อ)
✓	๒. ครูหรือผู้ดูแลเด็กทุกคนมีการนำแผนการจัดประสบการณ์การเรียนรู้ไปใช้ในการจัดประสบการณ์โดยใช้สื่อ เทคโนโลยี สารสนเทศและแหล่งเรียนรู้ที่เอื้อต่อการเรียนรู้	
✓	๓. มีการตรวจสอบและประเมินผลการจัดประสบการณ์อย่างเป็นระบบ	
✓	๔. มีการนำผลประเมินการจัดประสบการณ์มาพัฒนาครูหรือ ผู้ดูแลเด็ก อย่างเป็นระบบ	
✓	๕. มีการแลกเปลี่ยนเรียนรู้และให้ข้อมูลป้อนกลับเพื่อพัฒนาปรับปรุงการจัดประสบการณ์	

มาตรฐานที่ ๓ คุณภาพของเด็กปฐมวัย จุดเน้น เด็กมีพัฒนาการตามความเหมาะสมกับวัย ได้
ผลประเมินระดับ ดี

ผลการพิจารณา	ตัวชี้วัด	สรุปผลประเมิน
✓	๑. มีการระบุเป้าหมายคุณภาพของเด็กปฐมวัย	<ul style="list-style-type: none"> ○ ปรับปรุง (๐-๓ ข้อ) ○ พอใช้ (๔ ข้อ) ✓ ดี (๕ ข้อ)
✓	๒. มีการระบุวิธีพัฒนาคุณภาพเด็กปฐมวัยอย่างเป็นระบบตามเป้าหมายการพัฒนาเด็กปฐมวัย	
✓	๓. มีพัฒนาการตามเป้าหมายการพัฒนาเด็กปฐมวัย	
✓	๔. มีการนำผลประเมินคุณภาพของเด็กปฐมวัย ไปพัฒนาเด็กปฐมวัยให้มีพัฒนาการสมวัย	
✓	๕. มีการนำเสนอผลการประเมินคุณภาพเด็กปฐมวัยต่อผู้ที่เกี่ยวข้อง	

ส่วนที่ 2

รายงานผลการประเมินตนเอง ปีการศึกษา 2564

ตอนที่ 1 ข้อมูลพื้นฐานของสถานศึกษา

1. ข้อมูลทั่วไปของสถานศึกษา

ชื่อศูนย์พัฒนาเด็กเล็กบ้านผาฮี้ ที่ตั้ง เลขที่ 211 หมู่ 10 ตำบลโป่งงาม อำเภอแม่สาย จังหวัด เชียงราย รหัสไปรษณีย์ 57130 สังกัดกองการศึกษา ศาสนาและวัฒนธรรม องค์การบริหารส่วนตำบลโป่งงาม โทรศัพท์ 064-6835096 โทรสาร.....-..... email.....-.....website ศูนย์พัฒนาเด็กเล็กบ้านผาฮี้ ตำบลโป่งงาม ได้รับอนุญาตจัดตั้งเมื่อ 13 พฤษภาคม 2536 เปิดสอนระดับชั้น อายุ 2 ปี ถึง 5 ปี จำนวน นักเรียน 36 คน จำนวนบุคลากรของศูนย์พัฒนาเด็กเล็ก 3 คน

ตอนที่ 2 ผลการประเมินตนเองของสถานศึกษา

ศูนย์พัฒนาเด็กเล็กบ้านผาฮี้ ได้แต่งตั้งคณะกรรมการประเมินคุณภาพภายใน โดยดำเนินการประเมินผลการดำเนินงานตามสภาพจริง ตามมาตรฐานการศึกษาของสถานศึกษา โดยกำหนดมาตรฐานให้เป็นไปตามมาตรฐานสถานพัฒนาเด็กปฐมวัยแห่งชาติ พ.ศ.๒๕๖๑ ซึ่งเป็นไปตามเกณฑ์การประกันคุณภาพภายในของกระทรวงฯ โดยกำหนดเกณฑ์การพิจารณา เป็นร้อยละ และระดับคุณภาพ ดังนี้

ระดับคุณภาพและความหมาย

ระดับคุณภาพ	เกณฑ์การพิจารณา	
	คะแนนเฉลี่ย	จำนวนข้อที่ต้องปรับปรุง
A ดีมาก	ร้อยละ 80 ขึ้นไป	ไม่มี
B ดี	ร้อยละ 60-79.99	1-7 ข้อ
C ผ่านเกณฑ์ขั้นต่ำ	ร้อยละ 40-59.99	8-15 ข้อ
D ต้องปรับปรุง	ต่ำกว่าร้อยละ 40	16 ข้อขึ้นไป

มาตรฐานที่ 1
การบริหารจัดการสถานพัฒนาเด็กปฐมวัย 5 ตัวบ่งชี้

- 1.ระดับคุณภาพ ดี
- 2.กระบวนการพัฒนาและผลการดำเนินงานตามตัวบ่งชี้

ตัวบ่งชี้ที่ ๑.๑ การบริหารจัดการอย่างเป็นระบบ

กระบวนการพัฒนา

1. ศพด. มีการจัดตั้งคณะกรรมการสถานศึกษา มีการพัฒนาหลักสูตรสถานศึกษา ประเมินผลการนำหลักสูตรสถานศึกษาไปใช้ และนำผลการประเมินไปพัฒนาและปรับปรุงหลักสูตรสถานศึกษา มีการประชุมคณะกรรมการสถานศึกษา เมื่อวันที่ 28 เมษายน 2564 จำนวน 1 ครั้ง ต่อปีการศึกษา เพื่อรายงานผลการดำเนินงานของสถานศึกษาของปีการศึกษา 2564

2. ปรับแผนพัฒนาการจัดการศึกษา ปี พ.ศ. 2564 - พ.ศ.2565 และแผนปฏิบัติการประจำปี พ.ศ 2564 ดำเนินการตามแผนปฏิบัติการประจำปี พ.ศ. 2564 มีการประเมินผลการดำเนินงานตามแผน และนำผลจากการประเมินไปพัฒนาและปรับปรุงการบริหารจัดการสถานพัฒนาเด็กเล็ก โดยมีการกำกับติดตาม การดำเนินงานอย่างเป็นระบบและต่อเนื่องทุกปี ทั้งนี้ในปีการศึกษา 2564 ได้จัดการประชุมการจัดทำแผนพัฒนาการจัดการศึกษาเมื่อวันที่ 24 เมษายน 2564

3. มีการสรุปข้อมูลสารสนเทศ โดยการรวบรวมและจัดเก็บข้อมูลในการบริหารจัดการและข้อมูลเกี่ยวกับเด็กปฐมวัย โดยนำข้อมูลที่จัดเก็บไปใช้ประโยชน์ นำมาประมวลผลการดำเนินงาน ให้ถูกต้องและเป็นปัจจุบัน โดยมีการนำผลจากการประเมินภายในของปี 2564 และผลการประเมินคุณภาพภายนอก ปี 2564 เพื่อแก้ปัญหาต่างๆ

4. ศูนย์พัฒนาเด็กเล็กมีการจัดทำ หลักสูตรของสถานศึกษา ปี พ.ศ.2564 แผนพัฒนาการจัดการศึกษา ปี พ.ศ 2564 และแผนปฏิบัติการประจำปี พ.ศ. 2564 ภายใต้มาตรฐานสถานพัฒนาเด็กปฐมวัยแห่งชาติ โดยมีการประกาศใช้เมื่อวันที่ 30 เมษายน 2564 และดำเนินการการแผนพัฒนาการจัดการศึกษา มีการประเมินผลและตรวจสอบคุณภาพภายในสถานศึกษา เมื่อวันที่ 29 เมษายน 2564

5.ศูนย์พัฒนาเด็กเล็กมีการวางแผนการดำเนินการในแต่ละปีการศึกษา โดยแผนปฏิบัติการประจำปี 2564 ซึ่งมีโครงการและกิจกรรม สอดรับกับ เป้าหมาย วิสัยทัศน์ พันธกิจ และหลักสูตรสถานศึกษา ดังนี้ 1.โครงการเพิ่มศักยภาพของบุคลากรทางการศึกษา 2.โครงการจ้างบุคคลเพื่อช่วยปฏิบัติงานศพด.บ้านผาฮี 3.ปรับปรุงภูมิทัศน์สภาพแวดล้อมศูนย์พัฒนาเด็กเล็ก 4.กิจกรรมวันเด็กแห่งชาติ 5.กิจกรรมส่งเสริมการเรียนรู้การคัดแยกขยะ 6.โครงการรณรงค์แก้ไขและป้องกันโรคในเด็กปฐมวัย 7.โครงการสนามเด็กเล็กสร้างปัญญา 8.โครงการค่าจัดการเรียนการสอน(รายหัว) 9.โครงการค่าหนังสือเรียน 10.โครงการค่าอุปกรณ์การเรียน 11.โครงการค่าเครื่องแบบนักเรียน 12.โครงการค่าอาหารกลางวันเด็กนักเรียน 13.โครงการค่าไฟฟ้าศูนย์พัฒนาเด็กเล็ก 14.โครงการติดตั้งอินเทอร์เน็ตพร้อมบริการรายเดือน 15.กิจกรรมงานบ้านงานครัว 16.กิจกรรมไหว้ครู 17.กิจกรรมแลกของขวัญ 18.กิจกรรมส่งเสริมการเรียนรู้ประเพณีวันลอยกระทง 19.กิจกรรมส่งเสริมการเรียนรู้ประเพณีโล้ชิงช้า มีการบริหารจัดการข้อมูลอย่างเป็นระบบ โดยการรวบรวมและจัดเก็บข้อมูลในการบริหารรวบรวมและจัดเก็บข้อมูลในการบริหารจัดการและข้อมูลเกี่ยวกับเด็ก ผ่านการจัดทำข้อมูลสารสนเทศ เพื่อนำไปพัฒนาและปรับปรุงในการพัฒนาคุณภาพเด็ก พร้อมทั้งมีการประมวลผลการดำเนินงานและจัดทำรายงานผลการดำเนินงานประจำปี และการบริหารจัดการข้อมูลที่เป็นระบบอย่างครบถ้วนถูกต้องและเป็นปัจจุบัน

ผลการดำเนินงาน

ตัวบ่งชี้มาตรฐาน	คะแนนการประเมิน				
	0	1	2	3	ระดับ
ตัวบ่งชี้ที่ย่อย 1.1 การบริหารจัดการอย่างเป็นระบบ					
1.1.1 บริหารจัดการสถานพัฒนาเด็กปฐมวัยอย่างเป็นระบบ			✓		ดี
1.1.2 บริหารหลักสูตรสถานศึกษาพัฒนาเด็กปฐมวัย			✓		ดี
1.1.3 การบริหารจัดการข้อมูลอย่างเป็นระบบ			✓		ดี
จำนวนตัวบ่งชี้ที่ต้องปรับปรุง	0 ข้อ				

ตัวบ่งชี้ที่ 1.2 การบริหารจัดการบุคลากรทุกประเภทของหน่วยงานทุกสังกัด

กระบวนการพัฒนา

ศูนย์พัฒนาเด็กเล็กบ้านผาฮี มีแผนผังโครงสร้างและระเบียบปฏิบัติงานของบุคลากร มีการจัดทำโครงสร้าง คุณสมบัติและอัตรากำลัง มีกฎระเบียบการรับบุคลากรตามหน่วยงานต้นสังกัด มีกระบวนการคัดเลือก ไม่ใช้สารเสพติด ไม่เคยได้รับโทษการกระทำความผิดที่เกี่ยวกับความรุนแรง มีการตรวจสอบสุขภาพประจำปีทุกคน มีการติดตาม สนับสนุนการทำงานของบุคลากร โดยจัดให้มีสวัสดิการและได้รับสิทธิประโยชน์ต่างๆตามระเบียบของหน่วยงานต้นสังกัด มีการพัฒนาบุคลากรอย่างเป็นระบบและต่อเนื่อง

ผลการดำเนินการ

ตัวบ่งชี้มาตรฐาน	คะแนนการประเมิน				
	0	1	2	3	ระดับ
ตัวบ่งชี้ที่ย่อย 1.2 การบริหารจัดการบุคลากรทุกประเภทของหน่วยงานทุกสังกัด					
1.2.1 บริหารจัดการบุคลากรอย่างเป็นระบบ			✓		ดี
1.2.2 ผู้บริหารสถานศึกษาพัฒนาเด็กปฐมวัย/หัวหน้าระดับปฐมวัย/ผู้ดำเนินกิจการ มีวุฒิ/คุณสมบัติเหมาะสมและบริหารงานอย่างมีประสิทธิภาพ				✓	ดีมาก
1.2.3 บริหารบุคลากรอย่างเป็นระบบ			✓		ดี
1.2.4 บริหารบุคลากรจัดอัตราสัดส่วนของครู/ผู้ดูแลเด็กอย่างเหมาะสมพอเพียงต่อจำนวนเด็กในแต่ละกลุ่มอายุ			✓		ดี
จำนวนตัวบ่งชี้ที่ต้องปรับปรุง	0 ข้อ				

ตัวบ่งชี้ที่ 1.3 การบริหารจัดการสภาพแวดล้อมเพื่อความปลอดภัยอย่างเป็นระบบ

กระบวนการพัฒนา

ศูนย์พัฒนาเด็กเล็กบ้านผาฮี้ จัดสภาพแวดล้อมภายในและภายนอกห้องเรียน โดยคำนึงถึงความปลอดภัย ส่งเสริมให้เกิดการเรียนรู้เป็นรายบุคคล และกลุ่มดังรายละเอียดต่อไปนี้

อาคารและสถานที่ กำหนดมาตรการความปลอดภัย เช่นการเฝ้าระวังโรคที่มาจากยุง จัดบรรยากาศในชั้นเรียนที่มีแสงสว่าง อุปกรณ์การเล่นเพียงพอกับจำนวนผู้เรียน การจัดอุปกรณ์การเล่นให้เพียงพอกับผู้เรียน

จัดแหล่งเรียนรู้ภายในและภายนอกห้องเรียนเพื่ออำนวยความสะดวกในการสืบค้นข้อมูลที่หลากหลายให้กับเด็ก เช่นการจัดมุมประสบการณ์ที่ส่งเสริมพัฒนาการทั้ง 4 ด้าน การจัดป้ายนิเทศตามหน่วยการเรียนรู้ วันสำคัญ และเหตุการณ์ที่สำคัญต่างๆ รวมทั้งจัดกิจกรรมที่ส่งเสริมการเรียนรู้ของเด็ก

กิจกรรมจัดสภาพแวดล้อมภายในและภายนอกห้องเรียนที่เอื้อต่อการเรียนรู้ของเด็ก มีการตรวจสอบสภาพห้องเรียนและสิ่งของเครื่องใช้ของเด็ก เช่นความปลอดภัยของสนามเด็กเล่น สภาพห้องน้ำส่งผลให้มีสภาพแวดล้อมที่เหมาะสมปลอดภัย และเอื้อต่อการเรียนรู้และส่งเสริมสุขภาพอนามัย ป้องกันตนเองจากโรค การเจ็บป่วยพื้นฐาน และจัดให้เด็กได้เรียนรู้จากแหล่งเรียนรู้ในโรงเรียนและนอกห้องเรียน

ผลการดำเนินการ

ตัวบ่งชี้มาตรฐาน	คะแนนการประเมิน				ระดับ
	0	1	2	3	
ตัวบ่งชี้ที่ย่อย 1.3 การบริหารจัดการสภาพแวดล้อมเพื่อความปลอดภัยอย่างเป็นระบบ					
1.3.1 การบริหารสภาพแวดล้อมเพื่อความปลอดภัยอย่างเป็นระบบ			✓		ดี
1.3.2 โครงสร้างและอาคารมั่นคง ตั้งอยู่ในบริเวณและสภาพแวดล้อมที่ปลอดภัย			✓		ดี
1.3.3 จัดการความปลอดภัยของที่เล่นสนามเด็กเล่นและสภาพแวดล้อมภายนอกอาคาร				✓	ดีมาก
1.3.4 การจัดสภาพแวดล้อมภายใน อาคารครุภัณฑ์ อุปกรณ์ เครื่องใช้ให้ปลอดภัยเหมาะสมกับการใช้งานและเพียงพอ				✓	ดีมาก
1.3.5 การบริการด้านสภาพแวดล้อมเพื่อความปลอดภัยอย่างเป็นระบบ			✓		ดี
1.3.6 ส่งให้เด็กเดินทางอย่างปลอดภัย			✓		ดี
1.3.7 ส่งเสริมให้เด็กเดินทางอย่างปลอดภัย			✓		ดี
1.3.8 จัดให้มีระบบรับเหตุฉุกเฉิน ป้องกันอัคคีภัย/ภัยพิบัติตามความเสี่ยงของพื้นที่	✓				ปรับปรุง
จำนวนตัวบ่งชี้ที่ต้องปรับปรุง				1	ข้อ

ตัวบ่งชี้ที่ 1.4 การจัดการเพื่อส่งเสริมสุขภาพและการเรียน

กระบวนการพัฒนา

ศูนย์พัฒนาเด็กเล็กบ้านผาฮี้ จัดกิจกรรมเพื่อส่งเสริมสุขภาพ และเฝ้าระวังการเจริญเติบโตของเด็กและดูแลการเจ็บป่วยเบื้องต้น มีแผนและดำเนินการตรวจสอบอนามัยประจำวัน และป้องกันควบคุมโรคติดต่อ อาคารมีพื้นที่ใช้สอยเป็นสัดส่วนตามกิจวัตรประจำวันของเด็กที่ เหมาะสมตามช่วงวัย และการใช้ประโยชน์ จัดให้มีพื้นที่/ มุมประสบการณ์ และแหล่งเรียนรู้ในห้องเรียนและนอกห้องเรียน จัดบริเวณห้องน้ำ ห้องส้วม ที่แปร่งฟัน/ล้างมือให้เพียงพอต่อจำนวนเด็ก ดูแลความสะอาด และปลอดภัยในระหว่างที่เด็กใช้ทำกิจวัตรประจำวัน ดูแลห้องครัว น้ำดื่ม น้ำใช้ กำจัดขยะ สิ่งปฏิกูล และพาหะนำโรค จัดอุปกรณ์ภาชนะและเครื่องใช้ส่วนตัวให้เพียงพอกับการใช้งานของเด็กทุกคน และดูแลความสะอาดเป็นประจำทุกวันและสม่ำเสมอ

ศูนย์พัฒนาเด็กเล็กบ้านผาฮี้ ได้จัดทำโครงการและกิจกรรมส่งเสริมสุขภาพอนามัยของเด็ก คัดกรองเด็กป่วยเป็นประจำทุกวันเพื่อป้องกันโรคติดต่อ จัดกิจกรรมทักษะชีวิตประจำวันเพื่อให้เด็กรู้จักช่วยเหลือตัวเองได้เหมาะสมกับวัย เช่น การรับประทานอาหารด้วยตัวเอง การล้างหน้า-แปร่งฟันตลอดจนการเข้าห้องน้ำ-ห้องส้วมด้วยตัวเอง ส่งเสริมให้เด็กรับประทานอาหารที่มีประโยชน์ในโครงการอาหารกลางวัน เด็กนักเรียนได้ดื่มน้ำสะอาดและได้มาตรฐาน

ศูนย์พัฒนาเด็กเล็กบ้านผาฮี้ ได้จัดทำโครงการปรับสภาพแวดล้อมภายใน-ภายนอก เพื่อให้เอื้อต่อการเรียนรู้ของผู้เรียน โดยคำนึงถึงความปลอดภัยเป็นหลัก พื้นที่ในอาคารเรียนแบ่งเป็นมุมประสบการณ์ที่ให้ผู้เรียนได้เลือกอย่างหลากหลาย

ผลการดำเนินการ

ตัวบ่งชี้มาตรฐาน	คะแนนการประเมิน				
	0	1	2	3	ระดับ
ตัวบ่งชี้ที่ย่อย 1.4 การจัดการเพื่อส่งเสริมสุขภาพและการเรียนรู้					
1.4.1 มีการจัดการเพื่อส่งเสริมสุขภาพ เฝ้าระวังการเจริญเติบโตของเด็กและการดูแลเจ็บป่วยเบื้องต้น			✓		ดี
1.4.2 มีแผนและการดำเนินงานการตรวจสอบสุขภาพอนามัยประจำวัน ตรวจสอบสุขภาพประจำปีและป้องกันโรคติดต่อ			✓		ดี
1.4.3 อาคารต้องมีพื้นที่ใช้สอยเป็นสัดส่วนตามกิจวัตรประจำวันของเด็กที่เหมาะสมตามช่วงวัยเด็กและการใช้ประโยชน์			✓		ดี
1.4.4 จัดให้มีพื้นที่/มุมเสริมประสบการณ์และแหล่งเรียนรู้ในห้องเรียนและนอกห้องเรียน			✓		ดี
1.4.5 จัดบริเวณห้องน้ำ ห้องส้วม ที่แปร่งฟัน/ล้างมือให้เพียงพอสะอาด ปลอดภัย และเหมาะสมกับการใช้งานของเด็ก				✓	ดีมาก
1.4.6 จัดระบบสุขาภิบาลที่มีประสิทธิภาพ ครอบคลุมสถานที่ ปูรง ประกอบอาหาร น้ำดื่ม น้ำใช้กำจัดขยะสิ่งปฏิกูลและพาหะนำโรค			✓		ดี
1.4.7 จัดอุปกรณ์ภาชนะและเครื่องใช้ส่วนตัวให้เพียงพอกับการใช้งานของเด็กทุกคนและดูแลความสะอาดและปลอดภัยอย่างสม่ำเสมอ				✓	ดีมาก
จำนวนตัวบ่งชี้ที่ต้องปรับปรุง				0	ข้อ

ตัวบ่งชี้ที่ 1.5 การส่งเสริมการมีส่วนร่วมของครอบครัว

กระบวนการพัฒนา

ศูนย์พัฒนาเด็กเล็กบ้านผาฮี้ มีการส่งเสริมบทบาทครูและบุคลากรในระดับปฐมวัยให้มีส่วนร่วมในการกำหนดนโยบายและทิศทางและการพัฒนาของสถานศึกษา โดยเปิดโอกาสให้ครู ผู้ปกครอง ชุมชนร่วมกำหนดโครงการและกิจกรรมที่ส่งเสริมพัฒนาการทักษะต่างๆให้กับผู้เรียน เช่น กิจกรรมเฝ้าระวังและส่งเสริมพัฒนาการเด็ก ส่งเสริมให้ครูในศูนย์พัฒนาเด็กเล็กบ้านผาฮี้ มีส่วนร่วมในการบริหารงานบุคลากร โดยมีส่วนร่วมในการประเมินผล การปฏิบัติงานของเพื่อนครูและร่วมพูดคุยกับหัวหน้าสถานศึกษาเพื่อร่วมสะท้อนสภาพ ปัญหาที่พบกันในการปฏิบัติงานทั้งในลักษณะรายบุคคลและรายกลุ่ม พร้อมทั้งมีการรายงานผลการดำเนินงานของสถานศึกษาให้ผู้ปกครองและผู้มีส่วนเกี่ยวข้องได้รับทราบ

ศูนย์พัฒนาเด็กเล็กบ้านผาฮี้ มีการจัดกิจกรรมแห่งการเรียนรู้ในวิชาชีพ เพื่อให้บุคลากรในระดับปฐมวัยในศูนย์พัฒนาเด็กเล็กและเครือข่ายร่วมกันพัฒนาการเรียนการสอนให้มีประสิทธิภาพ เช่น กิจกรรม PLC

การส่งเสริมบทบาทครูในการประกันคุณภาพภายใน โดยจัดคำสั่งแต่งตั้งผู้รับผิดชอบการจัดเก็บร่องรอยการดำเนินงานอย่างชัดเจน รวมทั้งกำหนดมาตรฐานการศึกษาของสถานศึกษาให้สอดคล้องกับมาตรฐานสถานพัฒนาเด็กปฐมวัยแห่งชาติ

ศูนย์พัฒนาเด็กเล็กบ้านผาฮี้ ได้จัดโครงการและกิจกรรมที่ส่งเสริมพัฒนาการของผู้เรียน และการมีส่วนร่วมของบุคคลที่เกี่ยวข้องตามพันธกิจของสถานศึกษา เช่น โครงการวันเด็กแห่งชาติ กิจกรรมให้ความรู้ความเข้าใจผู้ปกครองในการดูแลเด็กปฐมวัย กิจกรรมพัฒนาบริเวณรอบๆศูนย์พัฒนาเด็กเล็ก กิจกรรมพัฒนาผู้เรียนศึกษาแหล่งเรียนรู้

ผลการดำเนินการ

ตัวบ่งชี้มาตรฐาน	คะแนนการประเมิน				
	0	1	2	3	ระดับ
ตัวบ่งชี้ที่ย่อย 1.5 การส่งเสริมการมีส่วนร่วมของครอบครัว					
1.5.1 การสื่อสาร เพื่อสร้างความสัมพันธ์และความเข้าใจอันดีระหว่างพ่อแม่/ผู้ปกครอง กับสถานพัฒนาเด็กปฐมวัยเกี่ยวกับตัวเด็กและการดำเนินงานของสถานพัฒนาเด็กปฐมวัย			✓		ดี
1.5.2 การจัดกิจกรรมที่พ่อแม่/ผู้ปกครอง/ครอบครัวและชุมชนที่เข้าร่วมตามรายการพิจารณา				✓	ดีมาก
1.5.3 ดำเนินงานให้สถานพัฒนาเด็กปฐมวัยเป็นแหล่งเรียนรู้แก่ชุมชน ในเรื่องการพัฒนาเด็กปฐมวัย			✓		ดี
1.5.4 มีคณะกรรมการสถานพัฒนาเด็กปฐมวัย				✓	ดีมาก
จำนวนตัวบ่งชี้ที่ต้องปรับปรุง	0 ข้อ				

3. จุดเด่น มาตรฐานด้านที่ 1 การบริหารจัดการสถานพัฒนาเด็กปฐมวัย

- 1.ผู้บริหารสถานศึกษาพัฒนาเด็กปฐมวัย/หัวหน้าระดับปฐมวัย/ผู้ดำเนิน กิจการ มีวุฒิ/คุณสมบัติเหมาะสม และบริหารงานอย่างมีประสิทธิภาพ
- 2.จัดบริเวณห้องน้ำ ห้องส้วม ที่แปร่งพิน/ล้างมือให้เพียงพอสะอาด ปลอดภัยและเหมาะสมกับการใช้งานของเด็ก
- 3.จัดการความปลอดภัยของที่เล่นสนามเด็กเล่นและสภาพแวดล้อมภายนอกอาคาร
- 4.จัดอุปกรณ์ภาชนะและเครื่องใช้ส่วนตัวให้เพียงพอกับการใช้งานของเด็กทุกคนและดูแลความสะอาดและปลอดภัยอย่างสม่ำเสมอ
- 5.การจัดกิจกรรมที่พ่อแม่/ผู้ปกครอง/ครอบครัวและชุมชนที่เข้าร่วม
- 6 มีคณะกรรมการสถานพัฒนาเด็กปฐมวัย

๔. จุดที่ควรพัฒนา มาตรฐานด้านที่ 1 การบริหารจัดการสถานพัฒนาเด็กปฐมวัย

- 1.ระบบรับเหตุฉุกเฉิน ป้องกันอัคคีภัย/ภัยพิบัติตามความเสี่ยงของพื้นที่
- 2.อาคารต้องมีพื้นที่ใช้สอยเป็นสัดส่วนตามกิจวัตรประจำวันของเด็กที่ เหมาะสมตามช่วงวัยเด็กและการใช้ประโยชน์

5. การปฏิบัติที่เป็นแบบอย่างที่ดีหรือดีเลิศ มาตรฐานด้านที่ 1 การบริหารจัดการสถานพัฒนาเด็กปฐมวัย

หัวหน้าสถานศึกษา ผู้บริหาร ส่วนกองการศึกษา ฯ คอยติดตามกิจกรรมต่างๆ ของศูนย์พัฒนาเด็กเล็กในสังกัดอย่างใกล้ชิด ในทุกกิจกรรม อย่างสม่ำเสมอ

มาตรฐานด้านที่ 2

ด้านครู/ผู้ดูแลเด็ก และให้การดูแล จัดประสบการณ์การเรียนรู้และการเล่นเพื่อพัฒนาเด็กปฐมวัย

1.ระดับคุณภาพ ดี

2.กระบวนการพัฒนาและผลการดำเนินการ

ตัวบ่งชี้ที่ 2.1 การดูแลและการพัฒนาเด็กอย่างรอบด้าน

กระบวนการพัฒนา

ครู/ผู้ดูแลเด็ก มีแผนการจัดประสบการณ์การเรียนรู้ที่สอดคล้องกับหลักสูตรการศึกษาปฐมวัย 2560 ก่อนการนำแผนการจัดประสบการณ์มาใช้กับผู้เรียน มีการวิเคราะห์ผู้เรียนเป็นรายบุคคลเพื่อนำผลการประเมินมา ออกแบบกิจกรรมการเรียนรู้และสอดคล้องกับมาตรฐานอังกัพิงประสงค์ของเด็กที่ต้องการส่งเสริม มีการประเมิน แผนการจัดประสบการณ์การเรียนรู้ก่อนนำมาใช้อย่างเป็นระบบ ในอาคารเรียนมีการจัดพื้นที่/มุมประสบการณ์การ เรียนรู้ให้เหมาะกับธรรมชาติของการและเล่นของเด็กที่เหมาะสมอย่างหลากหลาย จัดกิจกรรมส่งเสริมพัฒนาการทุก ด้านอย่างบูรณาการตามธรรมชาติของเด็กที่เรียนรู้ด้วยประสาทสัมผัส ลงมือทำ ปฏิสัมพันธ์ และการเล่น มีการ สนับสนุนสื่อเทคโนโลยีให้ครูโดยส่งเสริมเพื่อสนับสนุนการจัดประสบการณ์และพัฒนาครู มีการจัดสื่อการเรียนที่ หลากหลาย อาทิสื่อของจริง สื่อจำลอง ฯลฯในมุมประสบการณ์ โดยจัดมุมประสบการณ์ที่สอดคล้องกับหน่วยการ เรียนรู้และส่งเสริมพัฒนาการทั้ง 4 ด้าน จัดทำเพจศูนย์พัฒนาเด็กเล็กบ้านผาฮี้ เพื่อเป็นสื่อในการเผยแพร่กิจกรรมการ เรียนการสอนให้ผู้ปกครองและผู้ที่เกี่ยวข้อง

ครู/ผู้ดูแลเด็กมีแผนการจัดประสบการณ์ที่เหมาะสมกับผู้เรียน ครอบคลุมทั้ง 4 สาระการเรียนรู้ ครูจัดกิจกรรมตามหลักของศูนย์พัฒนาเด็กเล็ก ได้แก่กิจกรรมเคลื่อนไหวและจังหวะ กิจกรรมเสริมประสบการณ์ กิจกรรมศิลปะ /สร้างสรรค์ กิจกรรมกลางแจ้ง กิจกรรมเกมการศึกษา และกิจกรรมพัฒนาทักษะชีวิตพื้นฐาน มีมุมประสบการณ์เพื่อสนับสนุนการเรียนรู้ของเด็กได้ครบถ้วน โดยมีมุมประสบการณ์ต่างๆ ได้แก่ มุมหนังสือ มุมบทบาทสมมติ มุมสร้างสรรค์ มุมบล็อก มุมเกมการศึกษา มุมบ้านบอล เป็นต้น

ผลการดำเนินการ

ตัวบ่งชี้มาตรฐาน	คะแนนการประเมิน				
	0	1	2	3	ระดับ
ตัวบ่งชี้ที่ 2.1 การดูแลและการพัฒนาเด็กอย่างรอบด้าน					ระดับ
2.1.1 มีแผนการจัดประสบการณ์การเรียนรู้ที่สอดคล้องกับหลักสูตรการศึกษาปฐมวัยมีการดำเนินงานและประเมินผล				✓	ดีมาก
2.1.2 จัดพื้นที่/มุมประสบการณ์การเรียนรู้และการเล่นที่เหมาะสมอย่างหลากหลาย			✓		ดี
2.1.3 กิจกรรมส่งเสริมพัฒนาการทุกด้านอย่างบูรณาการตามธรรมชาติของเด็กที่เรียนรู้ด้วยสัมผัส ลงมือทำ ปฏิสัมพันธ์ และการเล่น			✓		ดี
2.1.4 เลือกใช้สื่อ/อุปกรณ์ เทคโนโลยี เครื่องเล่นและสภาพแวดล้อมภายใน-ภายนอก แหล่งเรียนรู้ ที่เพียงพอ เหมาะสม ปลอดภัย			✓		ดี
2.1.5 เผื่อระวังติดตามพาดูกายบุคคลเป็นระยะ เพื่อใช้ผลในการจัดกิจกรรมพัฒนาเด็กทุกคนให้เต็มตามศักยภาพ			✓		ดี
จำนวนตัวบ่งชี้ที่ต้องปรับปรุง	0				ข้อ

ตัวบ่งชี้ 2.2 การส่งเสริมพัฒนาการด้านร่างกายและดูแลสุขภาพ

กระบวนการพัฒนา

ครู/ผู้ดูแลเด็กมีการดำเนินโครงการ เช่น โครงการอาหารกลางวัน จัดทำรายการอาหารกลางวันล่วงหน้าอย่างน้อย 1 อาทิตย์ โดยใช้โปรแกรม Thai school lunch ในการจัดทำเมนูอาหาร เพื่อให้เด็กได้รับประทานอาหารที่ครบถ้วนในปริมาณที่เพียงพอ และส่งเสริมพฤติกรรมมารยาทที่เหมาะสม รวมถึงการจัดกิจกรรมให้เด็กได้ลงมือปฏิบัติอย่างถูกต้องเหมาะสม ในการดูแลสุขภาพ เช่น แยกของใช้ส่วนตัวของเด็ก การล้างหน้า แปรงฟัน การล้างมือหลังเข้าห้องน้ำ-ห้องส้วม เน้นการทำความสะอาดมือ 7 ขั้นตอน ให้เด็กรู้จักดูแลความปลอดภัยในชีวิตประจำวัน ตรวจสอบสุขภาพอนามัยของเด็กประจำวัน เช่น ความสะอาดของร่างกาย ฟัน และช่องปากเพื่อคัดกรองโรคและการบาดเจ็บ เผื่อระวังติดตามการเจริญเติบโตของเด็กเป็นรายบุคคลเป็นประจำทุก เดือน บันทึกผลภาวะโภชนาการอย่างต่อเนื่อง จัดให้มีการตรวจสุขภาพร่างกาย ฟันและช่องปาก สายตา หู ความสะอาดของร่างกายตามกำหนดและมีโครงการแก้ไขปัญหาภาวะโภชนาการในเด็กปฐมวัย ในกลุ่มที่มีปัญหาทั้งภาวะโภชนาการเกินและขาด

ครู/ผู้ดูแลเด็กได้จัดทำโครงการ ส่งเสริมโภชนาการเด็กเล็ก เพื่อส่งเสริมและเผื่อระวังการเจริญเติบโตและภาวะทุโภชนาการในเด็กเล็ก โดยให้ผู้ปกครองและผู้ประกอบอาหารได้มีส่วนร่วมในการกำหนดเมนูอาหารตลอดจนรายการอาหารที่มีประโยชน์ เข้าร่วมโครงการแข่งขันกีฬาเด็กเล็กสัมพันธ์ เพื่อส่งเสริมให้ผู้เรียนรักการออกกำลังกายและมีสุขภาพร่างกายที่แข็งแรง สมวัย มีการชั่งน้ำหนักและวัดส่วนสูงและเผื่อระวังการเจริญเติบโตของเด็กด้วยการประเมิน DSPM

ผลการดำเนินการ

ตัวบ่งชี้มาตรฐาน	คะแนนการประเมิน				
	0	1	2	3	ระดับ
ตัวบ่งชี้ที่ย่อย 2.2 การส่งเสริมพัฒนาการด้านร่างกายและดูแลสุขภาพ					
2.2.1 ให้เด็กรับประทานอาหารเช้าที่ครบถ้วนในปริมาณที่เพียงพอและส่งเสริมพฤติกรรมการกินที่เหมาะสม				✓	ดีมาก
2.2.2 จัดกิจกรรมให้เด็กได้ลงมือปฏิบัติอย่างถูกต้องเหมาะสมในการดูแลสุขภาพความปลอดภัยในชีวิตประจำวัน และในการเคลื่อนไหวด้านร่างกาย ออกกำลังกาย เล่น กิน นอนพักผ่อน และการเดินทาง			✓		ดี
2.2.3 ตรวจสอบสุขภาพอนามัยของเด็กประจำวัน ความสะอาดของร่างกาย ฟันและช่องปากเพื่อคัดกรองโรคและการบาดเจ็บ			✓		ดี
2.2.4 เผื่อระวังติดตามการเจริญเติบโตของเด็กเป็นรายบุคคลบันทึกผลภาวะโภชนาการอย่างต่อเนื่อง				✓	ดีมาก
2.2.5 จัดให้มีการตรวจสุขภาพร่างกาย ฟันและช่องปาก สายตา หู ตามกำหนด			✓		ดี
จำนวนตัวบ่งชี้ที่ต้องปรับปรุง	0 ข้อ				

ตัวบ่งชี้ที่ 2.3 การส่งเสริมพัฒนาการด้านสติปัญญา ภาษาและการสื่อสาร

กระบวนการพัฒนา

ครูจัดกิจกรรมส่งเสริมให้ผู้เรียนได้สังเกต สัมผัส ลองทำ คิดตั้งคำถาม สืบเสาะหาความรู้ แก้ปัญหา จินตนาการ คิดสร้างสรรค์ โดยยอมรับ ความคิดและผลงานที่แตกต่างของเด็ก เปิดโอกาสให้เด็กได้เห็นและมีประสบการณ์ตรงเรียนรู้จากสภาพแวดล้อม ครูหมั่นพูดคุยตั้งคำถามง่ายๆ ให้เด็กคิดหาคำตอบ และให้คำแนะนำแก่เด็ก พาเด็กออกไปเที่ยวนอกสถานที่ต่างๆ ในชุมชน ฝึกให้หัดสังเกตสิ่งรอบตัว มีกิจกรรมการเล่นิทานเป็นประจำทุกวัน ฝึกสรุปสิ่งที่เรียนรู้ร่วมกับเด็กฝึกให้เด็กจดจำชื่อ นามสกุลตัวเอง ที่อยู่และเบอร์โทรศัพท์นอกจากนี้ควรฝึกเด็กให้มีทักษะการแก้ปัญหาด้วยตนเองหรือขอความช่วยเหลือจากผู้อื่น ครูจัดกิจกรรมเกมการศึกษา เช่น การจับคู่ภาพเหมือน คู่ภาพความสัมพันธ์ จับคู่ภาพกับเงา เล่นเกมภาพตัดต่อ เป็นการให้เด็กสังเกต สัมผัส ลองทำ จนสามารถทำได้ด้วยตนเอง เด็กเกิดความรู้ความเข้าใจและกระบวนการคิดรวบยอด

ครูผู้สอนจัดกิจกรรม/โครงการที่ส่งเสริมพัฒนาการด้านสติปัญญา ภาษาและการสื่อสารโดยมีรายละเอียด เพื่อให้เด็กได้สังเกต สัมผัส ลองทำ คิดตั้งคำถาม สืบเสาะหาความรู้ แก้ปัญหา จินตนาการ คิดสร้างสรรค์ จัดกิจกรรมการแสดงบทบาทสมมติโดยใช้นิทานเป็นฐานและใช้กระบวนการ plc เพื่อพัฒนาเด็กด้านอารมณ์โดยการเล่านิทานหน้าชั้นเรียนเพื่อส่งเสริมให้เด็กพัฒนาทักษะด้านภาษาพูด ฟัง อ่าน เขียน

ผลการดำเนินการ

ตัวบ่งชี้มาตรฐาน	คะแนนการประเมิน				
	0	1	2	3	ระดับ
ตัวบ่งชี้ที่ย่อย 2.3 การส่งเสริมพัฒนาการด้านสติปัญญา ภาษาและการสื่อสาร					
2.3.1 จัดกิจกรรมส่งเสริมให้เด็กได้สังเกต สัมผัส ลองทำ คิดตั้งคำถาม สืบเสาะหาความรู้ แก้ปัญหา จินตนาการ คิดสร้างสรรค์ โดยยอมรับความคิดและผลงานที่แตกต่างของเด็ก			✓		ดี
2.3.2 จัดกิจกรรมและประสบการณ์ทางภาษาที่มีความหมายต่อเด็ก เพื่อการสื่อสารอย่างหลากหลาย ฟีกฟัง พูด ถาม ตอบ เล่าและสนทนาตามลำดับขั้นตอนพัฒนาการ			✓		ดี
2.3.3 จัดกิจกรรมปลูกฝังให้เด็กมีนิสัยรักการอ่านให้เด็กมีทักษะการดูภาพฟังเรื่องราว พูดเล่า อ่าน วาด/เขียนเบื้องต้น ตามลำดับพัฒนาการ โดยครู/ผู้ดูแลเด็กเป็นตัวอย่างของการพูด และการอ่านที่ถูกต้อง			✓		ดี
2.3.4 จัดให้เด็กมีประสบการณ์เรียนรู้เกี่ยวกับตัวเด็กบุคคล สิ่งต่างๆ สถานที่ และธรรมชาติรอบตัวด้วยวิธีการที่เหมาะสมกับวัย			✓		ดี
2.3.5 จัดกิจกรรมและประสบการณ์ด้านคณิตศาสตร์และวิทยาศาสตร์เบื้องต้นตามวัย โดยเด็กเรียนรู้ผ่านประสาทสัมผัสและลงมือปฏิบัติด้วยตนเอง			✓		ดี
จำนวนตัวบ่งชี้ที่ต้องปรับปรุง	0 ข้อ				

ตัวบ่งชี้ที่ 2.4 การส่งเสริมพัฒนาการด้านอารมณ์ จิตใจ-สังคม ปลูกฝังคุณธรรมและความเป็นพลเมืองดี

กระบวนการพัฒนา

ครูมีการพัฒนาตนเองให้เป็นผู้ที่ดำเนินชีวิตอย่างมีสติและเปี่ยมด้วยความรักความเมตตา จัดบรรยากาศที่การเรียนการสอนที่อบอุ่นงดงามด้วยความรัก มีบทบาทเป็นทั้งผู้จัดการเรียนรู้และการเป็นแบบอย่างที่ดีใช้ชีวิตประจำวันโดยถือหลัก สอนให้เด็กได้ลงมือปฏิบัติด้วยตนเองโดยครูดูแลแบบใกล้ชิดจนเด็กสามารถปฏิบัติกิจวัตรประจำวันได้ด้วยตนเอง การสาธิตให้ดู นอกจากนี้ ได้ดำเนินการประสานความร่วมมือกับบิดามารดาผู้ปกครองและบุคคลในชุมชนทุกฝ่ายเพื่อร่วมกันพัฒนาและส่งเสริมเด็กอย่างถูกวิธี มีการวางแผนและออกแบบแผนการจัดกิจกรรมการเรียนรู้การจัดกิจกรรมผ่าน 6 กิจกรรมหลักประจำวัน โดยให้เด็กเรียนรู้ผ่านการมีปฏิสัมพันธ์กับกิจกรรม 2 ประเภท คือ

1. กิจกรรมในชีวิตประจำวัน เป็นการฝึกทักษะชีวิตพื้นฐานของเด็กในแต่ละช่วงของวันได้แก่ การเล่น/การทำงาน การกิน การนอน อย่างรู้คุณค่าที่แท้จริง

2. กิจกรรมในหน่วยการเรียนรู้เป็นการเรียนรู้จากการได้ยิน การมองเห็น การสูดดม การชิม การสัมผัส และรับรู้ด้วยใจ ผ่านสาระการเรียนรู้ในหน่วยต่างๆ โดยลงมือกระทำซึ่งการทำงานของเด็กมีทั้งการทำงานเดี่ยว การทำงานกลุ่มย่อย และกลุ่มใหญ่ ตามจุดประสงค์การเรียนรู้ ครูมีการประเมิน EQ (Emotional Quotient) เพื่อนำผลการประเมินมาออกแบบกิจกรรมพัฒนาทักษะทางอารมณ์ให้เหมาะสมกับผู้เรียน

ผลการดำเนินการ

ตัวบ่งชี้มาตรฐาน	คะแนนการประเมิน				ระดับ
	0	1	2	3	
ตัวบ่งชี้ที่ 2.4 การส่งเสริมพัฒนาการด้านอารมณ์ จิตใจ-สังคม ปลูกฝังคุณธรรม และความเป็นพลเมืองดี					
2.4.1 สร้างความสัมพันธ์ที่ดีและมั่นคง ระหว่างผู้ใหญ่กับเด็ก จัดกิจกรรมสร้างเสริมความสัมพันธ์ที่ดีระหว่างเด็กกับเด็กและแก้ไขข้อขัดแย้งอย่างสร้างสรรค์			✓		ดี
2.4.2 จัดกิจกรรมส่งเสริมให้เด็กมีความสุข แจ่มใส ร่าเริง มีความรู้สึกดีต่อตนเอง แสดงออกด้านอารมณ์ผ่านการเคลื่อนไหวร่างกาย ศิลปะ ดนตรี ตามความสนใจและความถนัด			✓		ดี
2.4.3 จัดกิจกรรมและประสบการณ์ ปลูกฝังคุณธรรมให้เด็กใฝ่ดี มีวินัย ซื่อสัตย์ รู้จักสิทธิและหน้าที่รับผิดชอบของพลเมืองดี รักครอบครัว โรงเรียน ชุมชน และประเทศชาติด้วยวิธีที่เหมาะสมกับวัยและพัฒนาการ			✓		ดี
จำนวนตัวบ่งชี้ที่ต้องปรับปรุง	0				ข้อ

ตัวบ่งชี้ที่ 2.5 การส่งเสริมเด็กในระยะเปลี่ยนผ่านให้ปรับตัวสู่การเชื่อมต่อในขั้นต่อไป

กระบวนการพัฒนา

ครูมีการเรียนรู้และทำความเข้าใจธรรมชาติและตัวตนที่แท้จริงของเด็กที่กำลังอยู่ในช่วง รอยเชื่อมต่อจากแนวคิดทฤษฎี และนำข้อมูลมาใช้วางแผนจัดการเรียนรู้ โดยยึดกรอบการพัฒนาเด็กแบบองค์รวม ได้สำเร็จ มีความยืดหยุ่นในการจัดการเรียนรู้ให้อยู่บนพื้นฐานของความแตกต่างรายบุคคล มีทำงานเป็นทีมกับผู้เกี่ยวข้องกับเด็ก ประสานงานกับครูอนุบาลในโรงเรียนที่เด็กจะเข้าศึกษาต่อเพื่อให้ข้อมูลกับครูอนุบาลที่จะรับเด็กต่อไป สร้างเครือข่ายและสัมพันธ์กับครู ผู้ปกครอง และครอบครัวของเด็ก แลกเปลี่ยนข้อมูลที่เป็นประโยชน์ต่อการวางแผนในการจัดการเรียนรู้ในช่วงรอยเชื่อมต่อ จัดทำระบบฐานข้อมูลของแต่ละคนโดยละเอียด เพื่อให้การสนับสนุนและช่วยเหลือเด็กแต่ละคนอย่างเหมาะสม จัดโอกาสให้เด็กได้เรียนรู้กิจวัตรประจำวันของนักเรียนในประถมศึกษาล่วงหน้า สร้างทัศนคติกับเด็กในการมาโรงเรียนให้เป็นเชิงบวก

ครูใช้กิจกรรมโฮมรูมช่วงเช้า พูดคุยเกี่ยวกับสิ่งที่เด็กประทับใจเมื่อมาโรงเรียนเพื่อสร้างทัศนคติที่ดีกับเด็ก กิจกรรมปฐมนิเทศ จัดทำโครงการประชุมผู้ปกครอง บันทึกข้อมูลเด็กเป็นรายบุคคลในระบบสารสนเทศ ประเมินพัฒนาการควบคู่กับการจัดประสบการณ์เรียนรู้ ครูมีการเก็บร่องรอยหลักฐานการเรียนรู้และดำเนินการประเมินอย่างเป็นระบบเพื่อให้ได้ผลการประเมินที่ตรงตามความเป็นจริง ซึ่งครูมีการจัดการในการประเมินพัฒนาการการเรียนรู้อย่างต่อเนื่อง มีรูปแบบการประเมินที่หลากหลาย ทั้งยังเปิดโอกาสให้เด็กและผู้ปกครองมีส่วนร่วมในการประเมินพัฒนาการของตนเองและบุตรหลาน

ผลการดำเนินการ

ตัวบ่งชี้มาตรฐาน	คะแนนการประเมิน				ระดับ
	0	1	2	3	
ตัวบ่งชี้ที่ 2.5 การส่งเสริมเด็กในระยะเปลี่ยนผ่านให้ปรับตัวสู่การเชื่อมต่อในขั้นต่อไป					
2.5.1 จัดกิจกรรมกับผู้ปกครองให้เตรียมเด็กก่อนจากบ้านเข้าสู่สถานพัฒนาเด็กปฐมวัย/โรงเรียน และจัดกิจกรรมช่วงปฐมนิเทศให้เด็กปรับตัวในบรรยากาศที่เป็นมิตร			✓		ดี
2.5.2 จัดกิจกรรมส่งเสริมการปรับตัวก่อนเข้ารับการศึกษาในระดับที่สูงขึ้นแต่ละชั้น จนถึงการเป็นนักเรียนระดับชั้นประถมศึกษาปีที่ 1			✓		ดี
จำนวนตัวบ่งชี้ที่ต้องปรับปรุง	-				ข้อ

3.จุดเด่นของมาตรฐานด้านที่ 2 ด้านครู/ผู้ดูแลเด็ก และให้การดูแล จัดประสบการณ์การเรียนรู้และการเล่นเพื่อพัฒนาเด็กปฐมวัย

- 1.มีแผนการจัดประสบการณ์การเรียนรู้ที่สอดคล้องกับหลักสูตรการศึกษาปฐมวัยมีการดำเนินงานและประเมินผล
- 2.กิจกรรมส่งเสริมพัฒนาการทุกด้านอย่างบูรณาการตามธรรมชาติของเด็กที่เรียนรู้ด้วยสัมผัส ลงมือทำ ปฏิสัมพันธ์ และการเล่น
- 3.ให้เด็กรับประทานอาหารที่ครบถ้วนในปริมาณที่เพียงพอและส่งเสริมพฤติกรรมการกินที่เหมาะสม
- 4.เฝ้าระวังติดตามการเจริญเติบโตของเด็กเป็นรายบุคคลบันทึกผลภาวะโภชนาการอย่างต่อเนื่อง

4.จุดควรพัฒนาของมาตรฐานด้านที่ 2 ด้านครู/ผู้ดูแลเด็ก และให้การดูแล จัดประสบการณ์การเรียนรู้และการเล่นเพื่อพัฒนาเด็กปฐมวัย

- 1.จัดกิจกรรมและประสบการณ์ด้านคณิตศาสตร์และวิทยาศาสตร์เบื้องต้นตามวัย โดยเด็กเรียนรู้ผ่านประสาทสัมผัสและลงมือปฏิบัติด้วยตนเอง
- 2.จัดกิจกรรมกับผู้ปกครองให้เตรียมเด็กก่อนจากบ้านเข้าสู่สถานพัฒนาเด็กปฐมวัย/โรงเรียน และจัดกิจกรรมช่วงปฐมนิเทศให้เด็กปรับตัวในบรรยากาศที่เป็นมิตร

5.การปฏิบัติที่เป็นแบบอย่างที่ดี หรือดีเลิศของมาตรฐานด้านที่ 2 ด้านครู/ผู้ดูแลเด็ก และให้การดูแล จัดประสบการณ์การเรียนรู้และการเล่นเพื่อพัฒนาเด็กปฐมวัย

- 1.ให้เด็กรับประทานอาหารที่ครบถ้วนในปริมาณที่เพียงพอและส่งเสริมพฤติกรรมการกินที่เหมาะสม
- 2.เฝ้าระวังติดตามการเจริญเติบโตของเด็กเป็นรายบุคคลบันทึกผลภาวะโภชนาการอย่างต่อเนื่อง

มาตรฐานด้านที่ 3 คุณภาพของเด็กปฐมวัย

1. ระดับคุณภาพดีมาก.....

2. กระบวนการพัฒนาและผลการดำเนินการ

สำหรับเด็กแรกเกิด – อายุ 2 ปี (2 ปี 11 เดือน)

ตัวบ่งชี้ที่ 3.1 ก เด็กมีการเจริญเติบโตสมวัยเด็กมีน้ำหนักตัวเหมาะสมกับวัยและสูงดีสมส่วนซึ่งมีบันทึกเป็น

รายบุคคล

ตัวบ่งชี้ที่ 3.2 ก เด็กมีพัฒนาการสมวัย

กระบวนการพัฒนา

เด็กมีประสบการณ์ตรงจากกิจกรรมที่หลากหลาย ทั้งในรูปแบบกิจกรรมประจำวัน กิจกรรมการเรียนรู้ตามหน่วยการเรียนรู้ และโครงการ/กิจกรรมที่เปิดโอกาสให้เด็กร่วมกิจกรรม เช่นกิจกรรมประกอบอาหาร ผ่านโครงการอาหารกลางวันเด็กปฐมวัย โดยใช้โปรแกรม Thai School Lunch จัดเมนูผัก ผลไม้ ที่มีประโยชน์ให้เด็กได้ลงมือทำ มีการบันทึกหลักฐานเป็นรายบุคคลดังต่อไปนี้

- จัดทำสมุดบันทึกการเจริญเติบโตของเด็ก
- มีข้อมูลภาวะการเจริญเติบโตเป็นรายบุคคล โดยมีการชั่งน้ำหนัก วัดส่วนสูง ตรวจสอบสุขภาพช่องและปากและฟัน ทุกเดือน
- สรุปจำนวนและร้อยละของเด็กมีน้ำหนักตามเกณฑ์อายุ ที่เป็นไปตามเกณฑ์ของกรมอนามัย
- มีคู่มือเฝ้าระวังและส่งเสริมพัฒนาการเด็กปฐมวัย (DSPM)
- ทำบันทึกการคัดกรองและส่งเสริมพัฒนาการเด็กปฐมวัยตามช่วงอายุ
- มีการรายงานสรุปผลการประเมินภาวะโภชนาการของเด็ก โดยใช้โปรแกรม

ผลการดำเนินการ

มาตรฐานด้านที่ 3 คุณภาพของเด็กปฐมวัย					
สำหรับเด็กแรกเกิดถึงอายุ 2 ปี (2 ปี 11 เดือน)					
ตัวบ่งชี้มาตรฐาน	คะแนนการประเมิน				
ตัวบ่งชี้ที่ 3.1ก เด็กมีการเจริญเติบโตสมวัย	0	1	2	3	รวม
3.1.1 เด็กมีน้ำหนักตัวเหมาะสมกับวัยและสูงดีสมส่วน ซึ่งมีบันทึกเป็นรายบุคคล				✓	1
ตัวบ่งชี้ที่ 3.2ก เด็กมีพัฒนาการสมวัย	0	1	2	3	รวม
3.2.1ก เด็กมีพัฒนาการสมวัยโดยรวม 5 ด้าน				✓	
3.2.2ก <u>รายด้าน</u> : เด็กมีพัฒนาการกล้ามเนื้อใหญ่ (GM)				✓	
3.2.3ก <u>รายด้าน</u> : เด็กมีพัฒนาการด้านกล้ามเนื้อเล็กและสติปัญญาสมวัย (FM)				✓	
3.2.4ก <u>รายด้าน</u> : เด็กมีพัฒนาการด้านการรับรู้และเข้าใจภาษา (RL)				✓	
3.2.5ก <u>รายด้าน</u> : เด็กมีพัฒนาการการใช้ภาษาสมวัย (EL)				✓	
3.2.6ก <u>รายด้าน</u> : เด็กมีพัฒนาการการช่วยเหลือตนเองและการเข้าสังคม (PS)				✓	6
มาตรฐานด้านที่ 3ก	มีคะแนนรวม		21	คะแนน	
มาตรฐานด้านที่ 3ก มีคะแนนรวม คิดเป็นร้อยละ =	คะแนนรวม x 100		100		
	21				
มาตรฐานด้านที่ 3ก มีจำนวนตัวบ่งชี้ที่ต้องปรับปรุง			0 ข้อ		

สำหรับเด็กอายุ 3 ปี – อายุ 6 ปี (ก่อนเข้าประถมศึกษาปีที่ 1)

ตัวบ่งชี้ที่ 3.1 ข เด็กมีการเจริญเติบโตตามวัยและมีสุขนิสัยที่เหมาะสม

กระบวนการพัฒนา

เด็กได้รับประสบการณ์ตรงจากการจัดกิจกรรมที่หลากหลาย ทั้งในรูปแบบกิจกรรมประจำวัน กิจกรรมที่เรียนรู้ตามหน่วยการเรียนรู้ และโครงการ/กิจกรรมที่เปิดโอกาสให้ผู้เรียนร่วมกิจกรรมตั้งรายละเอียดต่อไปนี้

การกำหนดกิจกรรมประจำวันของเด็กทั้งในรูปแบบการเข้าแถวเคารพธงชาติ การทำความสะอาดร่างกาย การพักผ่อน และการรับประทานอาหารที่มีประโยชน์ การกำหนดกิจกรรมหลักของศูนย์พัฒนาเด็กเล็ก ประกอบด้วยกิจกรรมเคลื่อนไหวและจังหวะ กิจกรรมกลุ่ม กิจกรรมเสรี กิจกรรมกลางแจ้งผ่านสื่อกิจกรรมการเล่นต่างๆ การเล่นเครื่องเล่นสนาม และของเล่นสื่อท้องถิ่นที่หลากหลาย โดยครูผู้สอนดำเนินการออกแบบกิจกรรม เลือกสื่อการเรียนการสอนที่ส่งเสริมให้เด็กเรียนรู้เกี่ยวกับวิธีการดูแลสุขภาพร่างกาย และการฝึกทักษะพัฒนาการด้านร่างกายตามวัย

การกำหนดหน่วยการเรียนรู้ที่ส่งเสริมและปลูกฝังเห็นความสำคัญของการดูแลสุขภาพร่างกายและรักการออกกำลังกาย เพื่อให้เด็กสามารถนำไปปฏิบัติได้จริงในชีวิตประจำวัน หน่วยการเรียนรู้ วิทยาศาสตร์น่ารู้ หน่วยการเรียนรู้ ร่างกายของเรา ซึ่งส่งเสริมให้เด็กฝึกการตั้งคำถามเพื่อเรียนรู้เกี่ยวกับวิธีการดูแลสุขภาพร่างกายของตนเอง เข้าร่วมการแข่งขันกีฬาเด็กเล็กสัมพันธ์เพื่อส่งเสริมให้เด็กรักการออกกำลังกาย รวมทั้งจัดให้มีการชั่งน้ำหนักวัดส่วนสูง พร้อมทั้งนำข้อมูลมาบันทึกการเจริญเติบโตเป็นรายบุคคลเป็นประจำทุกเดือน

ผลการดำเนินการ

ตัวบ่งชี้มาตรฐาน	คะแนนการประเมิน				
	0	1	2	3	รวม
ตัวบ่งชี้ที่ 3.1ข เด็กมีการเจริญเติบโตสมวัยและมีสุขนิสัยที่เหมาะสม					
3.1.1ข เด็กมีน้ำหนักตัวเหมาะสมกับวัยและสูงตีสมส่วน ซึ่งมีบันทึกเป็นรายบุคคล				✓	
3.1.2ข เด็กมีสุขนิสัยที่ดีในการดูแลสุขภาพตนเองตามวัย				✓	
3.1.3ข เด็กมีสุขภาพช่องปากดี ไม่มีฟันผุ			✓		
คะแนนรวม	8 คะแนน				
คิดเป็นร้อยละ = $\frac{\text{คะแนนรวม} \times 100}{9}$	88.88				
จำนวนตัวบ่งชี้ที่ต้องปรับปรุง	0 ข้อ				

ตัวบ่งชี้ที่ 3.2 ข เด็กมีพัฒนาการสมวัย

กระบวนการพัฒนา

มีการตรวจคัดกรองพัฒนาการเด็กโดยใช้คู่มือเฝ้าระวังและส่งเสริมพัฒนาการเด็กปฐมวัย(DSPM) แล้วผลการตรวจคัดกรอง ผ่านครบ 5 ด้าน ในการตรวจคัดกรองพัฒนาการครั้งแรก ร่วมกับเด็กที่พบพัฒนาการสงสัยล่าช้าและได้รับการติดตามให้ได้รับการกระตุ้นพัฒนาการ และประเมินซ้ำแล้วผลการประเมิน ผ่านครบ 5 ด้าน มีการบันทึกผลการตรวจสุขภาพเด็กเป็นรายบุคคลเป็นประจำทุกวัน บันทึกการสังเกตพฤติกรรมเพื่อใช้ประเมินพัฒนาการอย่างหลากหลาย และมีการบันทึกพฤติกรรมตามวัยรายบุคคลทุก 6 เดือน

ผลการดำเนินการ

ตัวบ่งชี้มาตรฐาน	คะแนนการประเมิน				
	0	1	2	3	รวม
ตัวบ่งชี้ที่ 3.2ข เด็กมีพัฒนาการสมวัย					
3.2.1ข เด็กมีพัฒนาการสมวัยโดยรวม 5 ด้าน				✓	1
คะแนนรวม	3 คะแนน				
คิดเป็นร้อยละ = $\frac{\text{คะแนนรวม} \times 100}{3}$	100				
จำนวนตัวบ่งชี้ที่ต้องปรับปรุง	0 ข้อ				

ตัวบ่งชี้ที่ 3.3 ข เด็กมีพัฒนาการด้านการเคลื่อนไหว

กระบวนการพัฒนา

เด็กปฐมวัยมีพัฒนาการทางด้านร่างกายและการเคลื่อนไหว ด้วยการจัดกิจกรรมเคลื่อนไหวและจังหวะ กิจกรรมกลางแจ้ง ทั้งในรูปแบบเกมและการเล่นเครื่องเล่นสนาม พัฒนากล้ามเนื้อมัดเล็กในกิจกรรมศิลปะสร้างสรรค์ และมุมปั้น ให้เด็กได้ปั้นดินน้ำมัน การใช้กรรไกรตัดกระดาษ การระบายสีเทียน สีไม้ การใช้ภู่กัน ตลอดจนจัดกิจกรรมชั้นเรียนให้ตอบสนองความต้องการและความสนใจของเด็ก เช่น กิจกรรมการปั้นบัวลอย

ผลการดำเนินการ

ตัวบ่งชี้มาตรฐาน	คะแนนการประเมิน				
	0	1	2	3	รวม
ตัวบ่งชี้ที่ 3.3ข เด็กมีพัฒนาการด้านการเคลื่อนไหว					
3.3.1ข เด็กมีพัฒนาการด้านการใช้กล้ามเนื้อมัดใหญ่ สามารถเคลื่อนไหวและทรงตัวได้ตามวัย				✓	
3.3.2ข เด็กมีพัฒนาการด้านการใช้กล้ามเนื้อมัดเล็กและการประสานงานระหว่างตากับมือตามวัย				✓	
คะแนนรวม	6 คะแนน				
คิดเป็นร้อยละ = $\frac{\text{คะแนนรวม} \times 100}{6}$	100.00				
จำนวนตัวบ่งชี้ที่ต้องปรับปรุง	0 ข้อ				

ตัวบ่งชี้ที่ 3.4 ข เด็กมีพัฒนาการด้านอารมณ์และจิตใจ

กระบวนการพัฒนา

เด็กได้ทำกิจกรรมร่วมกับบุคคลอื่น เด็กแสดงออก ร่าเริง แจ่มใส รู้สึกมั่นคงปลอดภัย แสดงความรู้สึกที่ดีต่อตนเองและผู้อื่นได้สมวัย เด็กมีความสนใจและร่วมกิจกรรมต่าง ๆ อย่างสมวัย ซึ่งรวมการเล่น การทำงาน ศิลปะ ดนตรี กีฬา เด็กสามารถอดทน รอคอย ควบคุมตนเอง ยับยั้งชั่งใจ ทำตาม ข้อตกลง คำนิ้งถึงความรู้สึกของผู้อื่น มีกาลเทศะ ปรับตัวเข้ากับสถานการณ์ใหม่ได้สมวัยในการปฏิบัติกิจกรรมประจำวันที่เปิดโอกาสให้เด็กได้แสดงความสามารถและนำเสนอผลงานของตนเองในกิจกรรม การเข้าแถวเคารพธงชาติ การนำเสนอความคิดเห็นในลักษณะรายบุคคล รายกลุ่มขณะที่กิจกรรมต่างๆ การจัดกิจกรรมพิเศษ หรือโครงการที่ส่งเสริมสุนทรียภาพให้แก่เด็กในด้านต่างๆดังนี้

1. ด้านศิลปะ จัดกิจกรรมการเรียนการสอนกิจกรรมศิลปะให้เด็กได้ลงมือปฏิบัติกิจกรรมที่หลากหลาย สอดคล้องกับหน่วยการเรียนรู้ การจัดกิจกรรมที่นำสิ่งที่เด็กชอบมาเป็นสื่อการเรียนการสอนเช่น ขนม ผลไม้ การจัดกิจกรรมที่เปิดโอกาสให้เด็กได้แสดงความสามารถด้านศิลปะ เช่นการประกวดวาดภาพ การปั้นดินน้ำมัน การระบายสี
2. ด้านดนตรี สนับสนุนให้มีการเข้าแถวเคารพธงชาติ ด้วยการเปิดเพลงที่หลากหลายเหมาะสมกับวัยหรือ เหตุการณ์จัดกิจกรรมที่เด็กเรียนรู้ และแสดงความสามารถ เช่นการร้อง การเต้น
3. ด้านการชื่นชมธรรมชาติ โดยการนำเด็กไปทัศนศึกษาแหล่งเรียนรู้ในชุมชน เพื่อส่งเสริมให้เด็กเรียนรู้ เรื่องธรรมชาติและรักธรรมชาติ โดยจัดกิจกรรมในรูปแบบของการเรียนรู้ สิ่งแวดล้อมรอบตัว
- 4.ด้านกีฬา ส่งเสริมให้เด็กรักการออกกำลังกายและเล่นกีฬา ด้วยการจัดกิจกรรมออกกำลังกายยามเช้าเข้าร่วมกิจกรรมการแข่งขันกีฬาเด็กเล็กสัมพันธ์เป็นประจำทุกปี ให้เด็กรู้จักรู้แพ้ รู้ชนะ รู้ภัย

ผลการดำเนินการ

ตัวบ่งชี้มาตรฐาน	คะแนนการประเมิน				
	0	1	2	3	รวม
ตัวบ่งชี้ 3.4ข เด็กมีพัฒนาการด้านอารมณ์ จิตใจ					
3.4.1ข เด็กแสดงออก ร่าเริง แจ่มใส รู้สึกมั่นคงปลอดภัย แสดงความรู้สึกที่ดีต่อตนเองและผู้อื่นได้สมวัย				✓	3
3.4.2ข เด็กมีความสนใจและร่วมกิจกรรมต่าง ๆ อย่างสมวัย ซึ่งรวมการเล่นการทำงาน ศิลปะ ดนตรี กีฬา				✓	3
3.4.3ข เด็กสามารถอดทน รอคอย ควบคุมตนเอง ยับยั้งชั่งใจ ทำตาม ข้อตกลง คำนิ้งถึงความรู้สึกของผู้อื่น มีกาลเทศะ ปรับตัวเข้ากับสถานการณ์ใหม่ได้สมวัย				✓	3
คะแนนรวม	9 คะแนน				
คิดเป็นร้อยละ = $\frac{\text{คะแนนรวม} \times 100}{9}$	100.00				
จำนวนตัวบ่งชี้ที่ต้องปรับปรุง	0 ข้อ				

ตัวบ่งชี้ที่ 3.5 ข เด็กมีพัฒนาการด้านสติปัญญา เรียนรู้และสร้างสรรค์

กระบวนการพัฒนา

เด็กได้รับการส่งเสริมประสบการณ์ให้เด็กมีพัฒนาการด้านสติปัญญา เรียนรู้และสร้างสรรค์ โดยมีรายละเอียดดังนี้

ภายใต้โครงการและกิจกรรมเช่นกิจกรรมเสริมประสบการณ์ กิจกรรมสร้างสรรค์ กิจกรรมเสรี กิจกรรมเกมการศึกษา เครื่องมือการวัดและประเมินผลพัฒนาการเด็กเพื่อมุ่งพัฒนาให้เด็กมีความใฝ่รู้ สังเกต และสามารถเรียนรู้ได้ด้วยตนเอง เด็กสามารถบอกเกี่ยวกับตัวเด็ก บุคคล สถานที่แวดล้อมธรรมชาติ และสิ่งต่าง ๆ รอบตัวเด็กได้สมวัย สามารถสังเกต จำแนก และเปรียบเทียบ จำนวน มิติสัมพันธ์ (พื้นที่/ระยะ) เวลา ได้สมวัย คิดอย่างมีเหตุผล แก้ปัญหาได้สมวัย มีจินตนาการและความคิดสร้างสรรค์ ที่แสดงออกได้สมวัย มีความพยายาม มุ่งมั่นตั้งใจ ทำกิจกรรมให้สำเร็จสมวัย โดยการจัดกิจกรรมเสรีมีความหลากหลายทั้งกิจกรรมและมุมประสบการณ์ให้เด็กเลือกตามความสนใจ จัดกิจกรรมให้ผู้เรียนได้ใช้ประสาทสัมผัสทั้ง 5 เช่นกิจกรรมการสังเกต กิจกรรมการสำรวจ กิจกรรมทดลอง กิจกรรมทัศนศึกษา ฯลฯ

จัดกิจกรรมนิทานส่งเสริมกระบวนการคิด กิจกรรมกลุ่ม กิจกรรมเสรี กิจกรรมกลางแจ้งและกิจกรรมสงบ เพื่อฝึกทักษะต่างๆให้กับเด็กรวมทั้งฝึกทักษะการคิดแก้ปัญหา โดยครูถามคำถามปลายเปิด จากนั้นจึงจัดสถานการณ์ หรือกำหนดปัญหาให้เด็กแก้ปัญหาตามวัย โดยมีการวัดและประเมินผลใช้เครื่องมือประเมินพัฒนาการเด็ก เป็นไปตามหลักสูตรสถานศึกษา ดังนี้ 1.แบบประเมินพัฒนาการด้านสติปัญญา 2.แบบบันทึกพฤติกรรม ความสามารถในการเรียนรู้ 3.สมรรถนะเชิงพฤติกรรมแบบบันทึกการเฝ้าระวังและส่งเสริมพัฒนาการเด็กปฐมวัยตามช่วงอายุ โดยเจ้าหน้าที่สาธารณสุข 4.หลักสูตรสถานศึกษา เพื่อให้เด็กมีพัฒนาการด้านสติปัญญา เรียนรู้และสร้างสรรค์

ผลการดำเนินการ

ตัวบ่งชี้มาตรฐาน	คะแนนการประเมิน				
ตัวบ่งชี้ที่ 3.5x เด็กมีพัฒนาการด้านสติปัญญา เรียนรู้และสร้างสรรค์	0	1	2	3	รวม
3.5.1x เด็กบอกเกี่ยวกับตัวเด็ก บุคคล สถานที่แวดล้อมธรรมชาติ และสิ่งต่าง ๆรอบตัวเด็กได้สมวัย				✓	3
3.5.2x เด็กมีพื้นฐานด้านคณิตศาสตร์ สามารถสังเกต จำแนก และเปรียบเทียบ จำนวน มิติสัมพันธ์ (พื้นที่/ระยะ) เวลา ได้สมวัย			✓		2
3.5.3x เด็กสามารถคิดอย่างมีเหตุผล แก้ปัญหาได้สมวัย				✓	3
3.5.4x มีจินตนาการและความคิดสร้างสรรค์ ที่แสดงออกได้สมวัย				✓	3
3.5.5x เด็กมีความพยายาม มุ่งมั่นตั้งใจ ทำกิจกรรมให้สำเร็จสมวัย				✓	3
คะแนนรวม	14 คะแนน				
คิดเป็นร้อยละ = $\frac{\text{คะแนนรวม}}{15} \times 100$	93.33				
จำนวนตัวบ่งชี้ที่ต้องปรับปรุง	0 ข้อ				

ตัวบ่งชี้ ที่ 3.6 ข เด็กมีพัฒนาการด้านภาษาและการสื่อสาร

กระบวนการพัฒนา

เด็กมีพัฒนาการด้านภาษาและการสื่อสารโดยมีรายละเอียดดังนี้

เด็กมีพัฒนาการด้านภาษาและการสื่อสารสามารถฟัง พูด จับใจความ เล่า สนทนา และสื่อสารได้สมวัย มีทักษะในการดูรูปภาพ สัญลักษณ์ การใช้หนังสือ รู้จักตัวอักษร การคิดเขียนคำและการอ่านเบื้องต้นได้สมวัยและตามลำดับพัฒนาการ มีทักษะการวาด การขีดเขียนตามลำดับขั้นตอนพัฒนาการสมวัย นำไปสู่การขีดเขียนคำที่คุ้นเคยและสนใจ และมีทักษะในการสื่อสารอย่างเหมาะสมตามวัย โดยใช้ภาษาไทยเป็นหลัก และมีความคุ้นเคยกับภาษาอื่นด้วย มีทักษะภาษา การคิดรวบยอด การแก้ปัญหา และการแสวงหาความรู้ จากกิจกรรมพิเศษ เช่นกิจกรรมภาษาอังกฤษ กิจกรรมหุ่นน้อยรักการอ่าน เพื่อส่งเสริมให้โดยเน้นการลงมือปฏิบัติในหน่วยการเรียนรู้ต่างๆจากนั้นประเมินผลพฤติกรรมที่แสดงความสามารถเด็กตามวัตถุประสงค์ด้วยวิธีการสังเกต การดูชิ้นงาน การสัมภาษณ์ เพื่อนำผลมาใช้ในการวางแผนงานต่อไปจัดกิจกรรมที่ส่งเสริม โดยมีการวัดและประเมินผลเป็นไปตามหลักสูตรสถานศึกษาทั้งภายใน และภายนอกหน่วยงานภายนอกดังนี้ 1.แบบบันทึกการใช้ภาษาและการสื่อสารของเด็กรายบุคคล 2.แบบบันทึกพฤติกรรม ความสามารถในการเรียนรู้ 3.สมรรถนะเชิงพฤติกรรมแบบบันทึกการเฝ้าระวังและส่งเสริมพัฒนาการเด็กปฐมวัยตามช่วงอายุ โดยเจ้าหน้าที่สาธารณสุข 4.แบบบันทึกการติดตามการใช้ภาษาสม่ำเสมอต่อเนื่อง

ผลการดำเนินงาน

ตัวบ่งชี้มาตรฐาน	คะแนนการประเมิน				
	0	1	2	3	รวม
ตัวบ่งชี้ที่ 3.6 ข เด็กมีพัฒนาการด้านภาษาและการสื่อสาร					
3.6.1 ข เด็กสามารถฟัง พูด จับใจความ เล่า สนทนา และสื่อสารได้สมวัย				✓	3
3.6.2 ข เด็กมีทักษะในการดูรูปภาพ สัญลักษณ์ การใช้หนังสือ รู้จักตัวอักษร การคิดเขียนคำและการอ่านเบื้องต้นได้สมวัยและตามลำดับพัฒนาการ				✓	3
3.6.3 ข เด็กมีทักษะการวาด การขีดเขียนตามลำดับขั้นตอนพัฒนาการสมวัย นำไปสู่การขีดเขียนคำที่คุ้นเคยและสนใจ				✓	3
3.6.4 ข เด็กมีทักษะในการสื่อสารอย่างเหมาะสมตามวัย โดยใช้ภาษาไทย เป็นหลัก และมีความคุ้นเคยกับภาษาอื่นด้วย				✓	3
คะแนนรวม	12 คะแนน				
คิดเป็นร้อยละ = $\frac{\text{คะแนนรวม}}{12} \times 100$	100.00				
จำนวนตัวบ่งชี้ที่ต้องปรับปรุง	0 ข้อ				

ตัวบ่งชี้ที่ 3.7 ข เด็กมีพัฒนาการด้านสังคม คุณธรรม มีวินัยและความเป็นพลเมืองดี

กระบวนการพัฒนา

เด็กได้รับการส่งเสริมคุณธรรม จริยธรรม คุณลักษณะอันพึงประสงค์ให้แก่เด็กผ่านการปฏิบัติกิจกรรมในกิจกรรมประจำวัน จัดกิจกรรมที่ส่งเสริมให้ผู้เรียนปรับตัว และทำกิจกรรมร่วมกับผู้อื่นผ่านกิจกรรมการเล่นต่างๆ ตามกิจกรรมหลักของศูนย์ฯ การทำกิจกรรมกลุ่มย่อยและกลุ่มใหญ่ รวมทั้งจัดกิจกรรมการเรียนรู้ตามหน่วยการเรียนรู้และโครงการต่างๆ จัดกิจกรรมพัฒนาทักษะชีวิตพื้นฐาน เพื่อให้เด็กได้รู้จักช่วยเหลือตนเอง รู้จักการปฏิบัติตามกฎระเบียบ วินัย และการช่วยเหลือผู้อื่น ปลูกฝังความมีจิตสาธารณะ การเป็นสมาชิกที่ดีของสังคม การแบ่งปัน การมีน้ำใจ

จัดกิจกรรมโครงการต่างๆ เช่น โครงการไหว้ครู โครงการวันสำคัญต่างๆ เช่นวันสำคัญทางศาสนา วันลอยกระทง วันแม่ วันพ่อ วันสำคัญของท้องถิ่น นอกจากนี้ยังจัดกิจกรรมในหน่วยการเรียนรู้ในชีวิตประจำวัน รวมทั้งการส่งเสริมให้ผู้เรียนปฏิบัติตามวัฒนธรรมไทยในกิจวัตรประจำวัน เช่นการไหว้ การกล่าวทักทาย ขอบคุณ ขอโทษ การพูดจาสุภาพไพเราะที่ส่งเสริมให้เด็กเรียนรู้เรื่องการปฏิบัติตามวัฒนธรรมไทยและศาสนาที่นับถือ

การจัดกิจกรรมซบซบปลอดภัยใส่หมวกกันน็อค เพื่อให้เด็กเรียนรู้ในเรื่องความปลอดภัย ที่จัดขึ้นตามนโยบาย และจุดเน้นของกรมส่งเสริมการปกครองส่วนท้องถิ่น ให้เด็กรู้จักตั้งคำถามเกี่ยวกับสิ่งต่างๆรอบๆตัว โดยจัดสถานการณ์จำลองให้กับเด็กเรียนรู้เกี่ยวกับความปลอดภัยในท้องถนนและการเดินทาง เพื่อส่งเสริมให้เด็กเรียนรู้เรื่อง การมีวินัยและการสร้างความปลอดภัยบนท้องถนน

ผลการดำเนินงาน

ตัวบ่งชี้มาตรฐาน	คะแนนการประเมิน				
	0	1	2	3	รวม
ตัวบ่งชี้ที่ 3.7x เด็กมีพัฒนาการด้านสังคม คุณธรรม มีวินัยและความเป็นพลเมือง					
3.7.1x เด็กมีปฏิสัมพันธ์กับผู้อื่นได้อย่างสมวัย และแสดงออกถึงยอมรับความแตกต่างระหว่างบุคคล				✓	3
3.7.2x เด็กมีความเมตตา กรุณา มีวินัย ซื่อสัตย์ รับผิดชอบต่อตนเองและส่วนรวม และมีค่านิยมที่พึงประสงค์สมวัย				✓	3
3.7.3x เด็กสามารถเล่นและทำงานร่วมกับผู้อื่นเป็นกลุ่ม เป็นได้ทั้งผู้นำและ ผู้ตาม แก้ไขข้อขัดแย้งอย่างสร้างสรรค์				✓	3
3.7.4x เด็กภาคภูมิใจที่เป็นสมาชิกที่ดีในครอบครัว ชุมชน สถานพัฒนาเด็กปฐมวัย และตระหนักถึงความเป็นพลเมืองดีของประเทศไทย และภูมิภาคอาเซียน				✓	3
คะแนนรวม	12 คะแนน				
คิดเป็นร้อยละ = $\frac{\text{คะแนนรวม}}{12} \times 100$	100.00				
จำนวนตัวบ่งชี้ที่ต้องปรับปรุง	0 ข้อ				

3. จุดเด่นของมาตรฐานด้านที่ 3 คุณภาพของเด็กปฐมวัย

เด็กมีพัฒนาการทางด้านร่างกาย น้ำหนัก ส่วนสูงเป็นไปตามเกณฑ์ และมีทักษะในการเคลื่อนไหวได้ตามวัย มีพัฒนาการด้าน อารมณ์-จิตใจ แจ่มใส เด็กมีความรู้สึกที่ดีต่อตนเองและผู้อื่น มีความมั่นใจกล้าแสดงออก พัฒนาการด้านสังคม เด็กมีความรับผิดชอบต่อสัตย์สุจริต รู้จักการแบ่งปัน ประพฤติตนตามวัฒนธรรมไทยและศาสนาที่ตนนับถือ มีพัฒนาการทางด้านสติปัญญา สนใจเรียนรู้สิ่งต่างๆรอบตัว รักการเรียนรู้ มีทักษะทางภาษาที่เหมาะสมกับวัย

4. จุดที่ควรพัฒนาของมาตรฐานด้านที่ 3 คุณภาพของเด็กปฐมวัย

5. การปฏิบัติที่เป็นแบบอย่างที่ดี หรือดีเลิศของมาตรฐานด้านที่ 3 คุณภาพของเด็กปฐมวัย

ครู/วิเคราะห์สภาพปัจจุบันและความต้องการของเด็กในชั้นเรียน ศึกษาหลักสูตรการศึกษาปฐมวัย แผนการจัดประสบการณ์ และเอกสารข้อมูลที่เกี่ยวข้องเพื่อดำเนินการจัดกิจกรรมส่งเสริมพัฒนาการความพร้อมของเด็กปฐมวัย ทั้ง 4 ด้าน ตามวัตถุประสงค์ เป้าหมายการส่งเสริมพัฒนาการเตรียมความพร้อมของเด็กปฐมวัยทั้ง 4 ด้าน

ส่วนที่ 3 สรุปผล แนวทางการพัฒนา และความต้องการการช่วยเหลือ

3.1 สรุปผลการประเมินตนเองระดับการศึกษาปฐมวัย

จากผลการดำเนินงานโครงการ และกิจกรรมต่างๆ ส่งผลให้สถานศึกษาจัดการพัฒนาคุณภาพการศึกษา ระดับการศึกษาปฐมวัย ประสบผลสำเร็จตามที่ตั้งเป้าหมายไว้ในแต่ละมาตรฐาน ศูนย์พัฒนาเด็กเล็กบ้านผาฮี้ สรุป การประเมินตนเองของสถานศึกษา อยู่ในระดับ ดี

ระดับการศึกษาปฐมวัย

มาตรฐานที่ ๑ การบริหารจัดการ อยู่ในระดับ ดี

มาตรฐานที่ ๒ กระบวนการดูแลจัดประสบการณ์ เรียนรู้ และเล่น อยู่ในระดับ ดี

มาตรฐานที่ 3 คุณภาพเด็กปฐมวัย อยู่ในระดับ ดีมาก

สรุปผลการประเมินในภาพรวม

ผลรวมของร้อยละของคะแนนเฉลี่ยรวมมาตรฐานทุกด้าน 81.53... คะแนน

มาตรฐานทุกด้าน มีจำนวนตัวบ่งชี้ที่ต้องปรับปรุงรวม...1..... ข้อ

ระดับคุณภาพ A ดีมาก

B ดี

C ผ่านเกณฑ์ขั้นต่ำ

D ต้องปรับปรุง

ระดับคุณภาพ เกณฑ์การพิจารณา

ระดับคุณภาพ	เกณฑ์การพิจารณา	
	คะแนนเฉลี่ย	จำนวนข้อที่ต้องปรับปรุง
A ดีมาก ร้อยละ ๘๐ ขึ้นไป ไม่มี	ร้อยละ ๘๐ ขึ้นไป	ไม่มี
B ดี	ร้อยละ ๖๐-๗๙.๙๙	๑-๗ ข้อ
C ผ่านเกณฑ์ขั้นต่ำ	ร้อยละ ๔๐-๕๙.๙๙	๘-๑๕ ข้อ
D ต้องปรับปรุง	ต่ำกว่าร้อยละ ๔๐	๑๖ ข้อขึ้นไป

**ตารางสรุปผลค่าเป้าหมายตามมาตรฐานสถานพัฒนาเด็กปฐมวัยแห่งชาติ
ศูนย์พัฒนาเด็กเล็กบ้านผาฮี้ ตำบลโป่งงาม อำเภอแม่สาย จังหวัดเชียงราย**

มาตรฐานด้านที่ 1 การบริหารจัดการสถานพัฒนาเด็กปฐมวัย						
ตัวบ่งชี้ ที่	ชื่อตัวบ่งชี้	ค่า เป้าหมาย	ผลการ ประเมิน ตนเอง	สรุปผล		ร้อยละ
				+	-	
1.1	การบริหารจัดการอย่างเป็นระบบ					
1.1.1	บริหารจัดการสถานพัฒนาเด็กปฐมวัยอย่างเป็นระบบ	2	2	-	-	
1.1.2	บริหารหลักสูตรสถานพัฒนาเด็กปฐมวัย	2	2	-	-	
1.1.3	บริหารจัดการข้อมูลอย่างเป็นระบบ	2	2	-	-	
1.2	การบริหารจัดการบุคลากรทุกประเภทตามหน่วยงานที่สังกัด					
1.2.1	บริหารจัดการบุคลากรอย่างเป็นระบบ	2	2	-	-	
1.2.2	ผู้บริหารสถานพัฒนาเด็กปฐมวัย/หัวหน้าระดับปฐมวัย/ผู้ดำเนินการมี คุณวุฒิ/ คุณสมบัติเหมาะสม และบริหารงานอย่างมีประสิทธิภาพ	2	3	-	-	
1.2.3	ครู/ผู้ดูแลเด็กที่ทำหน้าที่หลักในการดูแลและพัฒนาเด็กปฐมวัย มีวุฒิ การศึกษา/ คุณสมบัติเหมาะสม	2	2	-	-	
1.2.4	บริหารบุคลากรจัดอัตราส่วนของครู/ผู้ดูแลเด็กอย่างเหมาะสมพอเพียงต่อ จำนวนเด็กในแต่ละกลุ่มอายุ	2	2	-	-	
1.3	การบริหารจัดการสภาพแวดล้อมเพื่อความปลอดภัย					
1.3.1	บริหารจัดการด้านสภาพแวดล้อมเพื่อความปลอดภัยอย่างเป็นระบบ	2	2	-	-	
1.3.2	โครงสร้างและตัวอาคารมั่นคง ตั้งอยู่ในบริเวณและสภาพแวดล้อมที่ ปลอดภัย	2	2	-	-	
1.3.3	จัดการความปลอดภัยของพื้นที่เล่น/สนามเด็กเล่น และสภาพแวดล้อม ภายนอก อาคาร	2	3	-	-	
1.3.4	จัดการสภาพแวดล้อมภายในอาคาร ครุภัณฑ์ อุปกรณ์ เครื่องใช้ให้ ปลอดภัย เหมาะสมกับการใช้งานและเพียงพอ	2	3	-	-	
1.3.5	จัดให้มีของเล่นที่ปลอดภัยได้มาตรฐาน มีจำนวนเพียงพอ สะอาด เหมาะสมกับ ระดับพัฒนาการของเด็ก	2	2	-	-	
1.3.6	ส่งเสริมให้เด็กปฐมวัยเดินทางอย่างปลอดภัย	2	2	✓		
1.3.7	จัดให้มีระบบป้องกันภัยจากบุคคลทั้งภายในและภายนอกสถานพัฒนาเด็ก ปฐมวัย	2	2	-	-	
1.3.8	จัดให้มีระบบรับเหตุฉุกเฉิน ป้องกันอัคคีภัย/ ภัยพิบัติตามความเสี่ยงของ พื้นที่	2	0			

ตัวบ่งชี้ ที่	ชื่อตัวบ่งชี้	ค่า เป้าหมาย	ผลการ ประเมิน ตนเอง	สรุปผล		หมายเหตุ
				+	-	
1.4	การจัดการเพื่อส่งเสริมสุขภาพและการเรียนรู้					
1.4.1	มีการจัดการเพื่อส่งเสริมสุขภาพ เฝ้าระวังการเจริญเติบโตของเด็กและดูแลการเจ็บป่วยเบื้องต้น	2	2	-	-	
1.4.2	มีแผนและดำเนินการตรวจสอบอนามัยประจำวัน ตรวจสอบสุขภาพประจำปีและป้องกันควบคุมโรคติดต่อ	2	2	-	-	
1.4.3	อาคารต้องมีพื้นที่ใช้สอยเป็นสัดส่วนตามกิจวัตรประจำวันของเด็กที่เหมาะสมตามวัยและการใช้ประโยชน์	2	2	-	-	
1.4.4	จัดให้มีพื้นที่/มุมเสริมประสบการณ์และแหล่งเรียนรู้ทั้งในและนอกห้องเรียน	2	2	-	-	
1.4.5	จัดบริเวณห้องน้ำ/ห้องส้วม/ที่แปรงฟัน/ล้างมือให้เพียงพอปลอดภัยและเหมาะสมกับการใช้งานของเด็ก	2	3	√	-	
1.4.6	จัดการระบบสุขาภิบาลที่มีประสิทธิภาพครอบคลุมสถานที่ปรุงประกอบอาหารน้ำดื่มน้ำใช้กำจัดขยะ สิ่งปฏิกูลและพาหะนำโรค	2	2	-	-	
1.4.7	จัดอุปกรณ์ภาชนะและเครื่องใช้ส่วนตัวให้เพียงพอกับการใช้งานของเด็กทุกคนและดูแลความสะอาดและปลอดภัยอย่างเหมาะสม	2	3	√	-	
1.5	การส่งเสริมการมีส่วนร่วมของครอบครัวและชุมชน					
1.5.1	มีการสื่อสารเพื่อสร้างความสัมพันธ์และความเข้าใจอันดีระหว่างพ่อแม่/ผู้ปกครอง กับสถานพัฒนาเด็กปฐมวัย เกี่ยวกับตัวเด็กและการดำเนินงานของสถานพัฒนาเด็กปฐมวัย	2	2	-	-	
1.5.2	การจัดกิจกรรมที่พ่อแม่/ผู้ปกครอง/ครอบครัวและชุมชนมีส่วนร่วม	2	3	√	-	
1.5.3	ดำเนินให้สถานพัฒนาเด็กปฐมวัยเป็นแหล่งเรียนรู้แก่ชุมชนในเรื่องการพัฒนาเด็กปฐมวัย	2	2	-	-	
1.5.4	มีคณะกรรมการสถานพัฒนาเด็กปฐมวัย	2	3	√	-	
มาตรฐานด้านที่ 1 มีคะแนนรวม		57 คะแนน				
สรุปผลภาพรวมมาตรฐานด้านที่ 1 มีคะแนนรวม คิดเป็นร้อยละ = คะแนนรวม x 100/78		73.07				
มาตรฐานด้านที่ 1 มีจำนวนตัวบ่งชี้ ที่ต้องปรับปรุง		1 ข้อ				

มาตรฐานด้านที่ 2 ครู/ผู้ดูแลเด็กให้การดูแลและจัดประสบการณ์การเรียนรู้และการเล่นเพื่อพัฒนาเด็กปฐมวัย		ค่าเป้าหมาย	ผลการประเมินตนเอง	สรุปผล		หมายเหตุ
				+	-	
ตัวบ่งชี้ 2.1	การดูแลและพัฒนาเด็กอย่างรอบด้าน					
2.1.1	มีแผนการจัดประสบการณ์การเรียนรู้ที่สอดคล้องกับหลักสูตรการศึกษาปฐมวัย มีกรดำเนินงานและประเมินผล	2	3	√	-	
2.1.2	จัดพื้นที่/มุมเสริมประสบการณ์การเรียนรู้และการเล่นที่เหมาะสมอย่างหลากหลาย	2	2	-	-	
2.1.3	จัดกิจกรรมส่งเสริมพัฒนาการทุกด้านอย่างบูรณาการตามธรรมชาติของเด็กที่เรียนรู้ด้วยประสาทสัมผัส ลงมือทำ ปฏิสัมพันธ์ และการเล่น	2	3	√	-	
2.1.4	เลือกใช้สื่อ/อุปกรณ์ เทคโนโลยี เครื่องเล่น และจัดสภาพแวดล้อม ภายใน-ภายนอก แหล่งเรียนรู้ที่เพียงพอเหมาะสม ปลอดภัย	2	2	-	--	
2.1.5	เฝ้าระวังติดตามพัฒนาการเด็กรายบุคคลเป็นระยะ เพื่อใช้ผลในการจัดกิจกรรมพัฒนาเด็กทุกคนให้เต็มศักยภาพ	2	2	-	-	
ตัวบ่งชี้ 2.2	การส่งเสริมพัฒนาการด้านร่างกายและการดูแลสุขภาพ					
2.2.1	ให้เด็กอายุ 6 เดือนขึ้นไป รับประทานอาหารที่ครบถ้วนในปริมาณที่เพียงพอ และส่งเสริมพฤติกรรมการกินที่เหมาะสม	2	3	-	-	
2.2.2	จัดกิจกรรมให้เด็กได้ลงมือปฏิบัติอย่างถูกต้องเหมาะสม ในการดูแลสุขภาพ ความปลอดภัยในชีวิตประจำวัน	2	2	√	-	
2.2.3	ตรวจสอบสุขภาพอนามัยของเด็กประจำวัน ความสะอาดร่างกาย ฟัน และช่องปากเพื่อคัดกรองโรคและการบาดเจ็บ	2	2	√	-	
2.2.4	เฝ้าระวังติดตามการเจริญเติบโตของเด็กรายบุคคล บันทึกผลภาวะโภชนาการอย่างต่อเนื่อง	2	3	-	-	
2.2.5	จัดให้มีการตรวจสุขภาพร่างกาย ฟันและช่องปาก สายตา หูตามกำหนด	2	2	-	-	

มาตรฐานด้านที่ 2 ครู/ผู้ดูแลเด็กให้การดูแลและจัดประสบการณ์การเรียนรู้และการเล่นเพื่อพัฒนาเด็กปฐมวัย		ค่าเป้าหมาย	ผลการประเมินตนเอง	สรุปผล		หมายเหตุ
				+	-	
ตัวบ่งชี้ 2.3	การส่งเสริมพัฒนาการด้านสติปัญญา ภาษาและการสื่อสาร					
2.3.1	จัดกิจกรรมส่งเสริมให้เด็กได้สังเกต สัมผัส ลองทำ คิดตั้งคำถาม สืบเสาะหาความรู้ แก้ปัญหา จินตนาการ คิดสร้างสรรค์ โดยยอมรับความคิดและผลงานที่แตกต่างของเด็ก	2	2	-	-	
2.3.2	จัดกิจกรรมและประสบการณ์ทางภาษาที่มีความหมายต่อเด็กเพื่อการสื่อสารอย่างหลากหลาย ฝึกพูด ถาม ตอบเล่าและสนทนาตามลำดับขั้นตอนการพัฒนา	2	2	-	-	
2.3.3	จัดกิจกรรมปลูกฝังให้เด็กรักการอ่าน ให้เด็กมีทักษะการดูภาพ ฟังเรื่องราว พูดเล่า อ่าน วาด เขียนเบื้องต้น ตามลำดับพัฒนาการ โดยครู/ผู้ดูแลเด็กเป็นตัวอย่างของการพูดและการอ่านที่ถูกต้อง	2	2	-	-	
2.3.4	จัดให้เด็กมีประสบการณ์เรียนรู้เกี่ยวกับตัวเด็ก บุคคล สิ่งต่างๆ สถานที่และธรรมชาติรอบตัวด้วยวิธีการที่เหมาะสมกับวัยและพัฒนาการ	2	2	-	-	
2.3.5	จัดกิจกรรมและประสบการณ์ด้านคณิตศาสตร์และวิทยาศาสตร์เบื้องต้นตามวัยโดยเด็กเรียนรู้ผ่านประสาทสัมผัสและลงมือปฏิบัติด้วยตนเอง	2	2	-	-	
ตัวบ่งชี้ 2.4	การส่งเสริมพัฒนาการด้านอารมณ์ จิตใจ -สังคมปลูกฝังคุณธรรมและความเป็นพลเมืองดี					
2.4.1	สร้างความสัมพันธ์ที่ดีและมั่นคง ระหว่างผู้ใหญ่กับเด็ก จัดกิจกรรมสร้างความสัมพันธ์ที่ดีระหว่างเด็กกับเด็กและการแก้ไขข้อขัดแย้งอย่างสร้างสรรค์	2	2	-	-	
2.4.2	จัดกิจกรรมส่งเสริมให้เด็กมีความสุข แจ่มใสได้แสดงออกด้านอารมณ์ ความรู้สึกที่ดีต่อตนเอง โดยผ่านการเคลื่อนไหวร่างกาย ศิลปะ ดนตรี ตามความสนใจ	2	2	-	-	

มาตรฐานด้านที่ 2 ครู/ผู้ดูแลเด็กให้การดูแลและจัดประสบการณ์การเรียนรู้และการเล่นเพื่อพัฒนาเด็กปฐมวัย		ค่าเป้าหมาย	ผลการประเมินตนเอง	สรุปผล		หมายเหตุ
				+	-	
2.4.3	จัดกิจกรรมและประสบการณ์ปลูกฝังคุณธรรมให้เด็กในฝันวัยซื่อสัตย์ รู้จักสิทธิหน้าที่ดีต่อตนเอง ของพลเมืองดี รักครอบครัว โรงเรียน ชุมชน และประเทศชาติด้วยวิธีที่เหมาะสมกับวัยและพัฒนาการ	2	2	-	-	
ตัวบ่งชี้ 2.5	การส่งเสริมเด็กในระยะเปลี่ยนผ่านให้เข้าสู่การเชื่อมต่อในชั้นถัดไป					
2.5.1	จัดกิจกรรมกับผู้ปกครองเพื่อเตรียมเด็กก่อนจากบ้านเข้าสู่สถานพัฒนาเด็กปฐมวัย /โรงเรียน และจัดกิจกรรมช่วงปฐมนิเทศให้เด็กค่อยปรับตัวในบรรยากาศที่เป็นมิตร	2	2	-	-	
2.5.2	จัดกิจกรรมส่งเสริมการปรับตัวก่อนเข้ารับการศึกษาในระดับที่สูงขึ้นแต่ละชั้น จนถึงการเป็นนักเรียนระดับชั้นประถมศึกษาปีที่ 1	2	2	-	-	
มาตรฐานด้านที่ 2 มีคะแนนรวม		44	คะแนน			
มาตรฐานด้านที่ 2 มีคะแนนรวม คิดเป็นร้อยละ = $\frac{\text{คะแนนรวม}}{60} \times 100$		73.33				
มาตรฐานด้านที่ 2 มีจำนวนตัวบ่งชี้ ที่ต้องปรับปรุง		0	ข้อ			

มาตรฐานด้านที่ 3 คุณภาพของเด็กปฐมวัย		ค่าเป้าหมาย	ผลการประเมินตนเอง	สรุปผล		หมายเหตุ
				+	-	
สำหรับเด็กแรกเกิด - อายุ 2 ปี (2 ปี 11 เดือน 29 วัน)						
3.1 ก	เด็กมีการเจริญเติบโตสมวัย	2	3	√	-	
3.2 ก	เด็กมีพัฒนาการสมวัย	2	3	√	-	
สำหรับเด็ก อายุ 3 ปี - อายุ 6 ปี (ก่อนเข้าประถมศึกษาปีที่ 1)						
3.1 ข	เด็กมีการเจริญเติบโตสมวัยและมีสุขนิสัยที่เหมาะสม	2	3	√	-	
3.2 ข	เด็กมีพัฒนาการสมวัย	2	3	√	-	
3.3 ข	เด็กมีพัฒนาการด้านการเคลื่อนไหว	2	3	√	-	
3.4 ข	เด็กมีพัฒนาการด้านอารมณ์ จิตใจ	2	3	√	-	
3.5 ข	เด็กมีพัฒนาการด้านสติปัญญา เรียนรู้และสร้างสรรค์	2	3	√	-	
3.6 ข	เด็กมีพัฒนาการด้านภาษาและการสื่อสาร	2	3	√	-	
3.7 ข	เด็กมีพัฒนาการด้านสังคม คุณธรรม มีวินัยและความเป็นพลเมืองดี	2	3	√	-	
สรุปผลภาพรวมมาตรฐานด้านที่ 3 มีคะแนนรวม		27	คะแนน			
มาตรฐานด้านที่ 3 มีคะแนนรวม คิดเป็นร้อยละ = $\frac{\text{คะแนนรวม}}{27} \times 100$		100.00				
มาตรฐานด้านที่ 3 มีจำนวนตัวบ่งชี้ ที่ต้องปรับปรุง		0	ข้อ			

จุดเด่น ทั้ง 3 มาตรฐาน

1.ด้านการบริหารจัดการศูนย์พัฒนาเด็กเล็ก

ผู้บริหาร/หัวหน้าสถานศึกษาศูนย์พัฒนาเด็กเล็กบ้านผาอี มีความตั้งใจ มีความ มุ่งมั่น มีหลักการบริหาร และมีวิสัยทัศน์ที่ดีในการบริหารงานสามารถเป็นแบบอย่างที่ดีในการทำงาน สามารถบริหารจัดการสภาพแวดล้อมภายในและภายนอกอาคาร ครุภัณฑ์ อุปกรณ์ เครื่องใช้ให้ปลอดภัย เหมาะสมกับการใช้งานและเพียงพอ คณะกรรมการบริหารศูนย์พัฒนาเด็กเล็กมีความตั้งใจและความพร้อมในการปฏิบัติหน้าที่ตามบทบาท

2.ด้านครู/ผู้ดูแลเด็กให้การดูแลและจัดประสบการณ์การเรียนรู้และการเล่นเพื่อพัฒนาเด็กปฐมวัย

ครูมีแผนการจัดประสบการณ์การเรียนรู้ที่สอดคล้องกับหลักสูตรการศึกษาปฐมวัยมีการดำเนินงานและประเมินผลครูสามารถจัดกิจกรรมส่งเสริมพัฒนาการทุกด้านอย่างบูรณาการตามธรรมชาติของเด็กที่เรียนรู้ด้วยสัมผัสลงมือทำ ปฏิสัมพันธ์ และการเล่น เด็กได้รับประทานอาหารที่ครบถ้วนในปริมาณที่เพียงพอและส่งเสริมพฤติกรรมการกินที่เหมาะสมครูเฝ้าระวังติดตามการเจริญเติบโตของเด็กเป็นรายบุคคลบันทึกผลภาวะโภชนาการอย่างต่อเนื่อง

3.ด้านคุณภาพของเด็กปฐมวัย

เด็กมีพัฒนาการทางด้านร่างกาย น้ำหนัก ส่วนสูงเป็นไปตามเกณฑ์ และมีทักษะในการเคลื่อนไหวได้ตามวัย มีพัฒนาการด้าน อารมณ์-จิตใจ แจ่มใส เด็กมีความรู้สึกที่ดีต่อตนเองและผู้อื่น มีความมั่นใจกล้าแสดงออก พัฒนาการด้านสังคม เด็กมีความรับผิดชอบซื่อสัตย์สุจริต รู้จักการแบ่งปัน ประพฤติตนตามวัฒนธรรมไทยและศาสนาที่ตนนับถือ

จุดที่ควรพัฒนา ทั้ง 3 มาตรฐาน

1.ด้านการบริหารจัดการสถานพัฒนาเด็กปฐมวัย

ขาดระบบรับเหตุฉุกเฉิน ป้องกันอัคคีภัย/ภัยพิบัติตามความเสี่ยงของพื้นที่ และอาคารต้องมีพื้นที่ใช้สอยเป็นสัดส่วนตามกิจวัตรประจำวันของเด็กที่ เหมาะสมตามช่วงวัยเด็กและการใช้ประโยชน์

2.ด้านครู/ผู้ดูแลเด็กให้การดูแลและจัดประสบการณ์การเรียนรู้และการเล่นเพื่อพัฒนาเด็กปฐมวัย

การจัดกิจกรรมและประสบการณ์ด้านคณิตศาสตร์และวิทยาศาสตร์เบื้องต้นตามวัย โดยเด็กเรียนรู้ผ่านประสาทสัมผัสและลงมือปฏิบัติด้วยตนเองและควรจัดกิจกรรมกับผู้ปกครองให้เตรียมเด็กก่อนจากบ้านเข้าสู่สถานพัฒนาเด็กปฐมวัย/โรงเรียน และจัดกิจกรรมช่วงปฐมนิเทศให้เด็กปรับตัวในบรรยากาศที่เป็นมิตร

3.ด้านคุณภาพของเด็กปฐมวัย

ควรจัดกิจกรรมด้านการพัฒนาความคิดรวบยอด คิดแก้ปัญหาและคิดสร้างสรรค์

แนวทางการพัฒนาในอนาคต (ศูนย์พัฒนาเด็กเล็กมีแผนจะพัฒนาเพื่อให้ได้มาตรฐานที่สูงขึ้นอีก 1 ระดับ)

- 1.การจัดกิจกรรมการเรียนรู้ที่เน้นการพัฒนาผู้เรียนเป็นรายบุคคลให้ชัดเจนยิ่งขึ้น
- 2.การพัฒนาบุคลากรโดยส่งเข้ารับการอบรมแลกเปลี่ยนเรียนรู้ในงานที่ได้รับมอบหมาย ติดตามผลการนำไปใช้ และผลที่เกิดกับผู้เรียนอย่างต่อเนื่อง
- 3.พัฒนาศูนย์พัฒนาเด็กเล็กไปสู่สถานศึกษาแห่งการเรียนรู้ตามปรัชญาของเศรษฐกิจพอเพียง เพื่อให้เป็นต้นทางของการพัฒนานักเรียนและชุมชนให้เป็นบุคคลพอเพียง และชุมชนพอเพียง เพื่อการใช้ชีวิตที่มีความสุขบนรากฐานของหลักปรัชญาเศรษฐกิจพอเพียงอย่างยั่งยืนต่อไป

ความต้องการและการช่วยเหลือ

การพัฒนาครูผู้สอนในการจัดกิจกรรมการเรียนรู้ที่สอดคล้องกับการพัฒนาผู้เรียนใน ศตวรรษที่ 21

ภาคผนวก

- มาตรฐานการศึกษาและค่าเป้าหมายความสำเร็จของสถานศึกษา
- รายงานการประชุมคณะกรรมการบริหารศูนย์พัฒนาเด็กเล็กพิจารณาให้ความเห็นชอบรายงานผลการประเมินตนเองของสถานศึกษา
- ผลการประเมินภายนอกรอบสาม
- คำสั่งแต่งตั้งคณะกรรมการจัดทำรายงานผลการประเมินตนเองของสถานศึกษา
- โครงการ/กิจกรรม / แผนการจัดหระสบการณ์

ฯลฯ